

Warszawa, dnia 24 listopada 2023 r.

Poz. 1280

**UCHWAŁA NR 209
RADY MINISTRÓW**

z dnia 7 listopada 2023 r.

w sprawie przyjęcia rządowego programu rozwoju najmu społecznego oraz mieszkalnictwa wspomagane pod nazwą „Mieszkanie, praca, społeczność” na lata 2024–2030

Na podstawie art. 19 ust. 2 ustawy z dnia 6 grudnia 2006 r. o zasadach prowadzenia polityki rozwoju (Dz. U. z 2023 r. poz. 1259 i 1273) Rada Ministrów uchwala, co następuje:

§ 1. Przyjmuje się rządowy program rozwoju najmu społecznego oraz mieszkalnictwa wspomagane pod nazwą „Mieszkanie, praca, społeczność” na lata 2024–2030, zwany dalej „Programem”, stanowiący załącznik do uchwały.

§ 2. Wdrożenie Programu powierza się Ministrowi – Członkowi Rady Ministrów Agnieszce Ścigaj.

§ 3. Uchwała wchodzi w życie z dniem następującym po dniu ogłoszenia.

Prezes Rady Ministrów: *M. Morawiecki*

Załącznik do uchwały nr 209 Rady Ministrów
z dnia 7 listopada 2023 r. (M.P. poz. 1280)

**Rządowy program rozwoju najmu społecznego oraz
mieszkalnictwa wspomagane pod nazwą
„Mieszkanie, praca, społeczność” na lata 2024–2030**

Warszawa 2023 r.

Spis treści

I.	PODSTAWA PRAWNA PROGRAMU	3
II.	WPROWADZENIE.....	4
III.	KOMPLEMENTARNOŚĆ Z INNYMI STRATEGIAMI, POLITYKAMI PUBLICZNYMI ORAZ PROGRAMAMI ROZWOJU	10
IV.	DIAGNOZA	19
V.	GŁÓWNY CEL PROGRAMU ORAZ CELE SZCZEGÓŁOWE.....	25
VI.	PRIORYTETY I KIERUNKI DZIAŁANIA PROGRAMU	26
	Priorytet 1. Mieszkalnictwo społeczne.....	27
	Priorytet 2. Rynek pracy.....	32
	Priorytet 3. Edukacja.	35
	Priorytet 4. Pozostałe usługi społeczne.	38
	Priorytet 5. Ponadsektorowe partnerstwa lokalne i regionalne.	41
VII.	SYSTEM REALIZACJI PROGRAMU, KOORDYNACJA, MONITORING I EWALUACJA	43
VIII.	REALIZATORZY PROGRAMU	45
IX.	ZAKŁADANE REZULTATY I WSKAŹNIKI	46
X.	PLAN FINANSOWY.....	48

I. PODSTAWA PRAWNA PROGRAMU

Rządowy Program Rozwoju pn. „Mieszkanie, praca, społeczność” na lata 2024–2030 jest programem rozwoju w rozumieniu art. 15 ust. 1 ustawy z dnia 6 grudnia 2006 r. o zasadach prowadzenia polityki rozwoju (Dz. U. z 2023 r. poz. 1259, z późn. zm.). Zakres Programu został określony zgodnie z art. 17 ust. 1 ustawy z dnia 6 grudnia 2006 r. o zasadach prowadzenia polityki rozwoju. Program realizuje cele zawarte w szczególności w średniookresowej strategii rozwoju kraju – Strategii na rzecz Odpowiedzialnego Rozwoju do roku 2020 (z perspektywą do 2030 r.)¹⁾, dalej „SOR”.

Program wpisuje się także w cele i kierunki działań określone w innych strategiach, politykach publicznych, a także jest komplementarny wobec innych programów rozwoju realizujących strategię zintegrowane wynikające z SOR.

Priorytety i kierunki działań przewidziane w Programie realizowane będą także na podstawie m.in.:

- ustawy z dnia 26 października 1995 r. o społecznych formach rozwoju mieszkalnictwa (Dz. U. z 2023 r. poz. 790, z późn. zm.);
- ustawy z dnia 8 grudnia 2006 r. o finansowym wsparciu niektórych przedsięwzięć mieszkaniowych (Dz. U. z 2023 r. poz. 788, z późn. zm.);
- ustawy z dnia 20 kwietnia 2004 r. o promocji zatrudnienia i instytucjach rynku pracy (Dz. U. z 2023 r. poz. 735, z późn. zm.);
- ustawy z dnia 12 marca 2004 r. o pomocy społecznej (Dz. U. z 2023 r. poz. 901, z późn. zm.);
- ustawy z dnia 23 października 2018 r. o Funduszu Solidarnościowym (Dz. U. z 2023 r. poz. 647, z późn. zm.);
- ustawy z dnia 14 grudnia 2016 r. – Prawo oświatowe (Dz. U. z 2023 r. poz. 900, z późn. zm.);
- ustawy z dnia 24 kwietnia 2003 r. o działalności pożytku publicznego i o wolontariacie (Dz. U. z 2023 r. poz. 571);

¹⁾ Strategia przyjęta uchwałą nr 8 Rady Ministrów z dnia 14 lutego 2017 r. (M.P. poz. 260).

- ustawy z dnia 5 sierpnia 2022 r. o ekonomii społecznej (Dz. U. z 2023 r. poz. 1287, z późn. zm.);
- ustawy z dnia 27 kwietnia 2006 r. o spółdzielniach socjalnych (Dz. U. z 2023 r. poz. 802);
- ustawy z dnia 13 czerwca 2003 r. o zatrudnieniu socjalnym (Dz. U. z 2022 r. poz. 2241).

II. WPROWADZENIE

Przeciwdziałanie wykluczeniu społecznemu to jeden z podstawowych celów polityki społecznej, formułowanych w dokumentach strategicznych i programowych. Podstawowym punktem odniesienia w tym zakresie jest Strategia na rzecz Odpowiedzialnego Rozwoju (SOR), która stanowi kluczowy dokument w kreowaniu działań strategicznych i tworzenia innych dokumentów programowych w kraju. Jako główny cel SOR wskazano: „tworzenie warunków dla wzrostu dochodów mieszkańców Polski przy jednoczesnym wzroście spójności w wymiarze społecznym, ekonomicznym, środowiskowym i terytorialnym”. Przyjęto zatem, że główną siłą napędową rozwoju i priorytetem publicznym jest spójność społeczna. Jednym z celów szczegółowych jest „Rozwój społecznie wrażliwy i terytorialnie zrównoważony”. Cel ten ma być osiągnięty przez politykę regionalną promującą zrównoważony, trwały i samopodtrzymujący się rozwój, z zakresu polityki społecznej, instrumenty ekonomiczne i finansowe oraz zróżnicowane podejście do rozwoju (różnych typów terytoriów, grup społecznych). W celu tym określono dwa obszary oddziaływania, z czego jeden odnosi się wprost do spójności społecznej. Obejmuje problemy demograficzne, ubóstwo i dostęp do usług, rynek pracy. Rządowy Program „Mieszkanie, praca, społeczność” na lata 2024–2030 wpisuje się w realizację wskazanych w ww. celu szczegółowym kierunków interwencji, tj.: aktywna polityka prorodzinna; poprawa dostępności do usług, w tym społecznych i zdrowotnych; wsparcie grup zagrożonych ubóstwem i wykluczeniem oraz zapewnienie spójności działań na rzecz integracji społecznej; rynek pracy zapewniający wykorzystanie potencjału zasobów ludzkich dla rozwoju Polski; polityka migracyjna jako instrument zarządzania zasobami ludzkimi.

W wyniku szerokich konsultacji oraz współpracy ze środowiskiem eksperckim, a także na podstawie równoległych doświadczeń płynących z działań pilotażowych, stworzony został model kompleksowego systemu średnio- i długoterminowej pomocy i włączania społecznego dla osób i rodzin zagrożonych wykluczeniem społecznym. Modelowy i zarazem innowacyjny system obejmuje w szczególności wieloaspektowe i włączające podejście do zaspokajania potrzeb w obszarze mieszkalnictwa, rynku pracy, edukacji i innych usług społecznych.

Działanie jest odpowiedzią m.in. na wyzwania infrastrukturalne i społeczno-gospodarcze związane z zapotrzebowaniem mieszkaniowym obywateli Polski, a także masowym napływem do Polski po lutym 2022 r. obywateli Ukrainy (w tym w szczególności kobiet z dziećmi). Zaistniała sytuacja zrodziła konieczność stworzenia nowego, kompleksowego i wielowymiarowego wsparcia dobranego do potrzeb, zasobów i możliwości odbiorców. Działania są skierowane do osób i rodzin zagrożonych wykluczeniem społecznym lub znajdujących się w innej trudnej sytuacji życiowej. Działania te przyczynią się również do wzmocnienia poziomu integracji społecznej i międzykulturowej, z uwzględnieniem potrzeb społeczności lokalnych – w tym przyjmujących obywateli z innych krajów. Realizacja Programu znacząco wpłynie także na zmniejszenie ryzyka ewentualnego wystąpienia kryzysu społecznego i mieszkaniowego.

W ramach istniejących działań oraz mechanizmów i źródeł finansowania realizujących politykę publiczną państwa w sferze mieszkalnictwa, rynku pracy i spraw społecznych, częściowo dostępne już są instrumenty pozwalające na zaspokajanie występujących potrzeb, jednakże jest widoczna dalsza konieczność wzmocnienia systemu międzysektorowej oraz międzyresortowej koordynacji działań, pozwalającej na realizację innowacyjnej, zintegrowanej formuły łączącej kompetencje i procesy leżące w gestii różnych działów administracji publicznej.

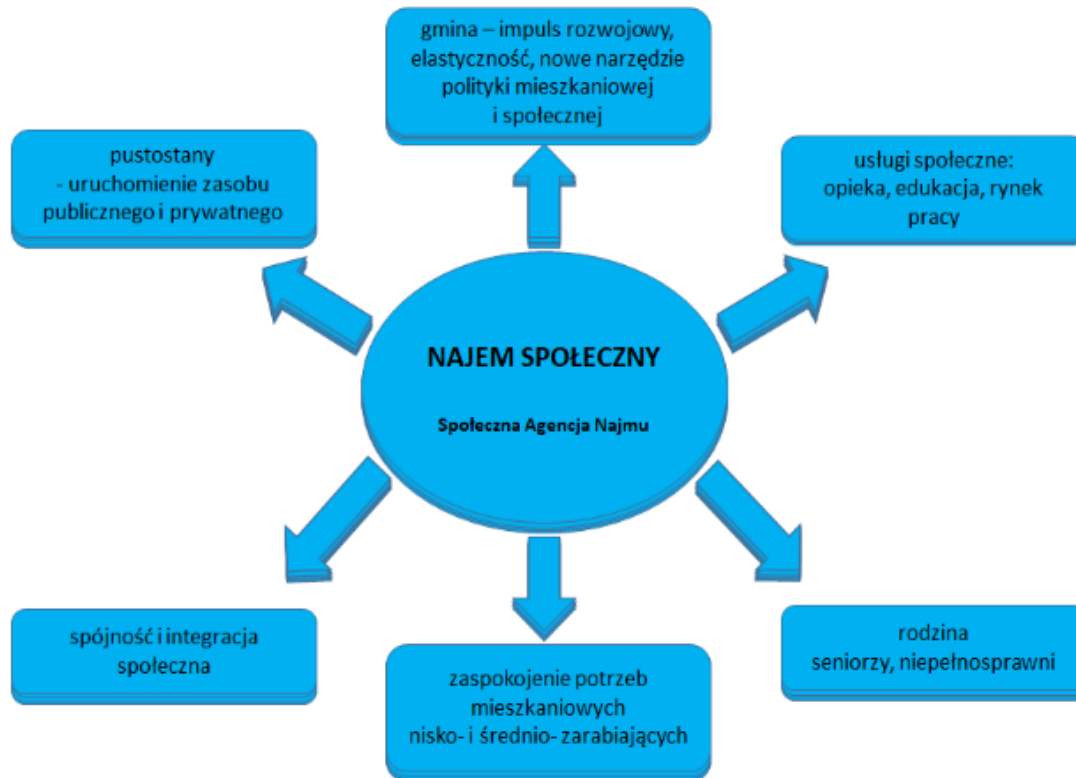
Badania²⁾ pokazują, że jednym z kluczowych obszarów dla poprawy spójności społecznej i integracji osób w trudniejszej sytuacji życiowej jest na poziomie lokalnym dostępność zasobu mieszkaniowego w umiarkowanej cenie oraz przystosowanego do specyficznych potrzeb osób i rodzin znajdujących się w trudnej sytuacji życiowej – czyli z odpowiednio dobraną ofertą usług wsparcia (usług społecznych) umożliwiających nie tylko zamieszkanie, ale także utrzymanie się w lokalu i stopniową poprawę sytuacji życiowej dla członków rodziny

²⁾ Raport A. Muzioł-Węclawowicz, K. Nowak „Raport o stanie polskich miast – Mieszkalnictwo społeczne”, Instytut Rozwoju Miast i Regionów, Obserwatorium polityki miejskiej, Warszawa 2021;
Raport Fundacji Habitat for Humanity Poland pod red. A. Muzioł-Węclawowicz „Mieszkalnictwo w Polsce – przyszłość najmu społecznego”, Warszawa 2019;
Raport tematycznych grup eksperckich Kongresu Polityki Miejskiej 2019 „Wyzwania i rekomendacje dla krajowej polityki miejskiej” pod red. P. Górny, A. Muzioł-Węclawowicz, R. Ryś, A. Sobol, wyd. Instytut Rozwoju Miast, Warszawa – Kraków 2020;
Dr inż. arch. A. Twardoch, „System do mieszkania. Perspektywy rozwoju dostępnego budownictwa mieszkaniowego”, wyd. Fundacja Nowej Kultury Bęc Zmiana, Warszawa 2019;
D.Sikorska-Fernandez „Deprywacja mieszkaniowa w Polsce na podstawie wybranych czynników” – w: SPACE – SOCIETY – ECONOMY, 26, 2018, s. 103–116.

(ekonomicznej, zawodowej, warunków dla dzieci do nauki i rozwoju relacji społecznych). W odpowiedzi na rosnące zapotrzebowanie na przystępne cenowo mieszkania na wynajem wraz z towarzyszącymi usługami społecznymi, zwłaszcza dla osób i rodzin znajdujących się w sytuacji zagrożenia wykluczeniem społecznym, w tym uchodźców, migrantów i repatriantów, ale także dla osób młodych (młodzi dorośli między 25. a 34. r. ż.) i rodzin znajdujących się w tzw. „luce czynszowej”³⁾ – jest **niezbędne w pierwszej kolejności zintegrowanie istniejących mechanizmów finansowych, skorelowanie ich z ofertą usług społecznych, a także stworzenie przystępniejszych warunków dostępu dla podmiotów ubiegających się o realizację przewidzianych w Programie działań w sposób kompleksowy. Zapewnione w ten sposób środki finansowe będą wykorzystywane z przeznaczeniem na pozyskanie nowego zasobu mieszkaniowego z przeznaczeniem na najem społeczny i tworzenia oferty usług społecznych za pośrednictwem Społecznych Agencji Najmu (SAN). Dodatkowe lokale mieszkalne będą pochodzić z zasobu mieszkań prywatnych pozyskanych przez SANy w wieloletnią dzierżawę, a także przez m.in. remonty i modernizacje w celu optymalizacji kosztów utrzymania w lokalu, po adaptacji pustostanów na cele mieszkaniowe. Konieczne będzie także systematyczne wsparcie organizacyjne i finansowe dla tworzenia SAN – w tym wsparcie doradcze i szkoleniowe dla gmin i podmiotów uprawnionych do realizacji zadań SAN, jak też dofinansowania do początkowego wyposażenia i inne działania wzmacniające te podmioty w początkowym okresie funkcjonowania – mające na celu uzyskanie przez SAN stabilności organizacyjno-finansowej. Należy bowiem mieć na uwadze, że SAN działają w formule non-profit, co oznacza, że są zobowiązane do przeznaczania całości dochodów związanych z najmem społecznym wyłącznie na cele związane z działalnością SAN. W ramach zintegrowanego podejścia do grupy docelowej Programu zapewniona zostanie możliwość kompleksowego zaspokojenia potrzeb najemców SAN związanych z integracją społeczną, aktywnością zawodową, edukacją i opieką nad dziećmi, dostępem do pozostałych usług społecznych, a także do innych form wspierania zamieszkiwania w zależności od specyficznych**

³⁾ Luka czynszowa to „pułapka”, w którą wpada nawet 40–50 proc. Polaków. Mowa o osobach, które zarabiają za mało, by dostać kredyt hipoteczny lub wynająć mieszkanie po cenach rynkowych i jednocześnie za dużo, by zakwalifikować się do najmu mieszkania z zasobu komunalnego. Rozwiązaniem dla takich osób ma być najem społeczny, czyli najem o umiarkowanym (regulowanym) czynszu w formule non-profit, w formule TBS, SIM czy Społecznej Agencji Najmu. Opisana w: K. Nowak „Krajowy i lokalny wymiar polityki mieszkaniowej” monografia, wyd. Instytut Rozwoju Miast i Regionów oraz Instytut Geografii Społeczno-Ekonomicznej i Gospodarki Przestrzennej Uniwersytetu Gdańskiego, Warszawa – Kraków – Gdańsk, 2021.

potrzeb (np. asystentura dla osoby niesamodzielnej – z niepełnosprawnością, osoby usamodzielniające się po opuszczeniu form pieczy zastępczej itp.), poradnictwo prawne, zawodowe czy też usługi wsparcia nakierowane na poprawę sytuacji lokalowej w związku z przeludnieniem obecnie zajmowanego lokalu lub brakiem innych możliwości do samodzielnego zamieszkiwania, a także wsparcie w regulowaniu czynszu najmu.



Realizacja Programu wymaga również wzmocnienia i rozwoju systemu międzysektorowej i międzyresortowej koordynacji realizacji przedsięwzięć w ramach polityki publicznej Państwa we wskazanych powyżej obszarach.

Należy podkreślić, że funkcja proponowanego rozwiązania, jakim są SANy, wpisuje je w instrumentarium najmu społecznego, obok najmu lokali komunalnych świadczonego przez samorządy w ramach gospodarowania mieszkaniowym zasobem gminy oraz obok oferty społecznego budownictwa czynszowego w formie funkcjonujących już Towarzystw Budownictwa Społecznego (TBS), lub będących w fazie przygotowywania nowych inwestycji mieszkaniowych Społecznych Inicjatyw Mieszkaniowych (SIM). Jak pokazują wskazania z

Narodowego Programu Mieszkaniowego oraz opracowania eksperckie⁴⁾, zarówno zasób lokali komunalnych, jak i zasób lokali TBS/SIM nie zaspokajają w wystarczającym stopniu rosnącego zapotrzebowania w Polsce na mieszkania pod najem o ograniczonym czynszu, a przyrost ich liczby wiąże się z koniecznością pozyskania finansowania przez gminy i zaplanowania wieloletniego procesu budowlanego. Niniejszy Program skupia się na wsparciu rozwoju usługi najmu społecznego SAN (jak zaprezentowano na powyższym diagramie), który elastycznie uzupełni ofertę najmu społecznego połączonego ze wsparciem najemców w obszarze integracji społecznej, a także – jako wymagające znacznie niższych nakładów i wykorzystujące istniejące już zasoby lokalowe – umożliwi stworzenie oferty najmu na obszarach, gdzie oferta innych usług najmu społecznego nie zaspokaja zapotrzebowania lub wymaga wieloletniego oczekiwania na lokal. Powiązanie na zasadzie komplementarności usług SAN z ofertą najmu komunalnego czy społecznego budownictwa czynszowego jest wpisane w istotę roli SAN jako pośrednika, swoistego brokera usług lokalnych. Dzięki elastyczności w doborze kryteriów najmu do lokalnie zdiagnozowanych potrzeb i możliwości świadczenia dodatkowych usług SAN może oferować pomoc w zakwaterowaniu, dotarciu z informacją o możliwości uzyskania pomocy finansowej i adekwatnej do potrzeb oferty mieszkaniowej na terenie gminy, złożeniu wniosku o lokal komunalny, przy jednoczesnym włączeniu wsparcia najemcy w poprawie trudnej sytuacji życiowej zmierzającym do osiągnięcia jego ogólnej samodzielności, zanim zakończy się proces oczekiwania na lokal z zasobu gminnego. Regularna praca SAN z najemcą daje możliwość natychmiastowej pomocy w sytuacji np. utraty pracy, zapobiega powstawaniu zadłużeń czynszowych.

W obliczu powyższych wyzwań na przełomie 2022/2023 w Kancelarii Prezesa Rady Ministrów przygotowano koncepcję działania pilotażowego, obejmującego działania z pierwszych trzech obszarów priorytetowych niniejszego Programu: (i) mieszkalnictwa dostępnego cenowo, (ii) włączania w rynek pracy oraz (iii) edukacji i rozwoju oferty wsparcia włączenia, zwłaszcza dzieci obcojęzycznych, w polski system oświaty, a także zapewnienia innych niezbędnych usług społecznych – w szczególności opiekuńczych. W celu zapewnienia jak najpełniejszego

⁴⁾ A. Muzioł-Węclawowicz, K. Nowak „Miasta jako gospodarze zasobów mieszkaniowych” Obserwatorium Polityki Miejskiej IRMiR, Warszawa-Kraków 2023.

Raport „Stan mieszkalnictwa w Polsce” wyd. Ministerstwo Rozwoju, marzec 2020.

A. Muzioł-Węclawowicz, K. Nowak „Raport o stanie polskich miast – Mieszkalnictwo społeczne”, Obserwatorium Polityki Miejskiej IRMiR, Warszawa-Kraków 2018 (*op.cit.*).

wykorzystania na potrzeby pilotażu istniejących już narzędzi w październiku 2022 roku, Zarządzeniem nr 1 Ministra – Członka Rady Ministrów Agnieszki Ścigaj z dnia 5 października 2022 r. został powołany Zespół Ekspertki ds. Programu Integracji Społecznej, w którego skład weszli przedstawiciele Ministerstwa Rodziny i Polityki Społecznej, Ministerstwa Rozwoju i Technologii, Ministerstwa Spraw Wewnętrznych i Administracji, Ministerstwa Funduszy i Polityki Regionalnej, a także przedstawiciele organizacji pozarządowych, międzynarodowych, samorządowych czy analitycy rynku mieszkaniowego. Zgodnie z rekomendacjami środowisk eksperckich projekt pilotażowy został skierowany do testowania w miejscowościach liczących do 120 tys. mieszkańców, aby uruchomić wielowymiarową ofertę w gminach mniejszych, odciążając tym sposobem największe polskie metropolie, gdzie skupisko osób i rodzin pochodzących z terenu Ukrainy i objętych ochroną tymczasową jest największe. W lutym 2023 roku przystąpiono do realizacji przedsięwzięcia zleconego przez Kancelarię Prezesa Rady Ministrów w formie zadania publicznego pn. „Wzajemnie potrzebni”. Postęp realizacji przedsięwzięcia jest poddany bieżącemu monitoringowi oraz ewaluacji on-going, a pozyskiwane w ten sposób doświadczenia i wnioski (m.in. w zakresie niezbędnych obszarów wsparcia dla rozwoju formy najmu społecznego przez SAN, wzrostu efektywności działań przez integrację usług społecznych oraz zapewnienia dostępu do mieszkania, roli współpracy międzysektorowej – w szczególności samorządy terytorialne i organizacje społeczne) zostały uwzględnione przy projektowaniu ogólnopolskiej wersji Programu.

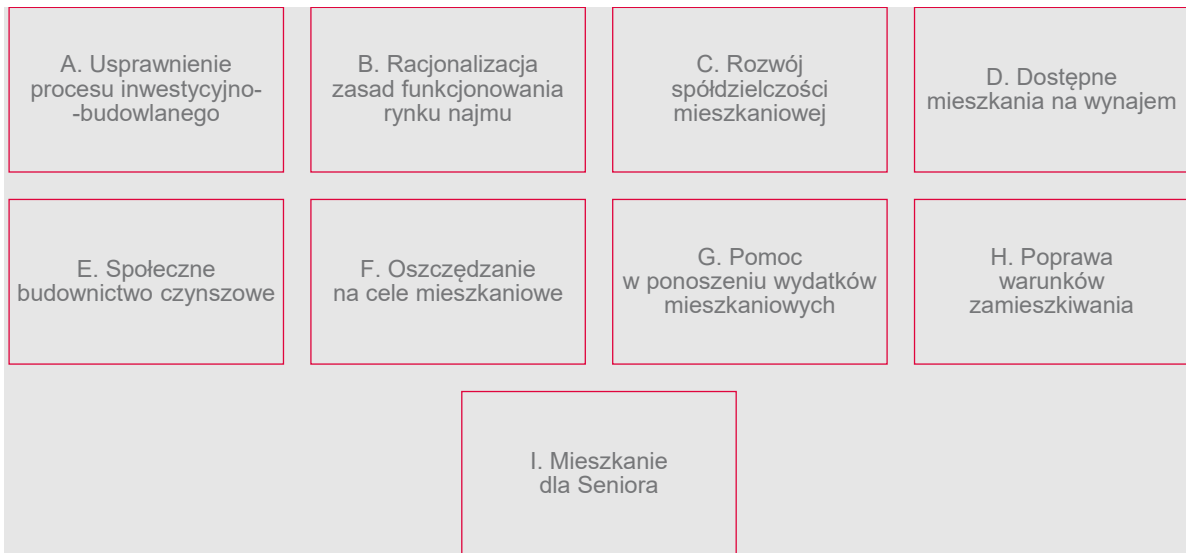
Założenia przedsięwzięcia pilotażowego zostały także poddane analizie wpływu terytorialnego metodą SPA(TIA) przeprowadzonej przez Instytut CASE oraz ECORYS na zlecenie Ministerstwa Funduszy i Polityki Regionalnej (wnioski z wariantowej analizy wykazały m.in. zasadność rozszerzenia programu na wszystkie gminy w kraju – również te przekraczające 120 tys. mieszkańców, z przyznaniem preferencji dla miast poniżej 200 tys. mieszkańców oraz z obszarów strategicznej interwencji).

W konsekwencji powyższego Rada Ministrów podjęła decyzję o realizacji niniejszego Programu w wymiarze ogólnopolskim, dzięki któremu wspierane będzie włączanie i spójność społeczna mieszkańców kraju, przez efektywne zaspokajanie ich potrzeb mieszkaniowych, zawodowych i społecznych – skierowane w pierwszej kolejności do osób i rodzin znajdujących się w trudnej sytuacji życiowej, zagrożonych deprywacją mieszkaniową, marginalizacją i wykluczeniem społecznym.

III. KOMPLEMENTARNOŚĆ Z INNYMI STRATEGIAMI, POLITYKAMI PUBLICZNYMI ORAZ PROGRAMAMI ROZWOJU

Narodowy Program Mieszkaniowy (NPM) – jest jednym z narzędzi służących realizacji Strategii na rzecz Odpowiedzialnego Rozwoju i wyznacza obecnie główne kierunki do prowadzenia polityki mieszkaniowej państwa w horyzoncie średniookresowym, tj. do roku 2030. Dokument określa następujące obszary problemowe: deficyt mieszkań, lukę remontową i niski standard mieszkań, niską dostępność mieszkań, wyzwania demograficzne, a także potrzebę poprawy jakości przestrzeni. Dodatkowymi wyzwaniami są: zróżnicowanie sytuacji mieszkaniowej w poszczególnych miastach i regionach oraz brak wykształconej praktyki współpracy władz publicznych z sektorem prywatnym i społecznym w realizacji projektów mieszkaniowych. Zdiagnozowanym wyzwaniom odpowiadają trzy główne cele: zwiększenie dostępu do mieszkań dla osób o dochodach uniemożliwiających nabycie lub wynajęcie mieszkania na zasadach komercyjnych; zwiększenie możliwości zaspokojenia podstawowych potrzeb mieszkaniowych osób zagrożonych wykluczeniem społecznym ze względu na niskie dochody lub szczególnie trudną sytuację życiową; poprawę warunków mieszkaniowych społeczeństwa, stanu technicznego zasobów mieszkaniowych oraz zwiększenie efektywności energetycznej. Założenia Programu „Mieszkanie, praca, społeczność” na lata 2024–2030 wpisują się w ww. cele i spełnią rolę wzmacniającą i rozszerzającą ich realizację – na zasadzie komplementarności w stosunku do innych instrumentów najmu społecznego – zarówno w wymiarze geograficznym, jak i w aspekcie doboru kryteriów dostępu do usługi.

Schemat działań służących realizacji celów polityki mieszkaniowej państwa zaplanowanych w Narodowym Programie Mieszkaniowym.



Źródło: Opracowanie Ministerstwa Rozwoju i Technologii na podstawie Narodowego Programu Mieszkaniowego.

Krajowa Polityka Miejska 2030 – jest narzędziem dedykowanym realizacji celów strategicznych w odniesieniu do miast i posiada specjalny status ustawowy. Celem strategicznym jest wzmocnienie zdolności miast i miejskich obszarów funkcjonalnych do tworzenia zrównoważonego rozwoju, miejsc pracy i poprawy jakości życia mieszkańców. W myśl założeń dokumentu stopień zaspokojenia potrzeb mieszkaniowych jest jednym z kluczowych elementów warunkujących jakość życia oraz wpływających na rozwój miast i wsi. Większa dostępność mieszkań ma także decydujący wpływ na poprawę sytuacji demograficznej, zarówno w kontekście przyrostu naturalnego, jak i w kontekście migracji wewnętrznych i zewnętrznych. Program „Mieszkanie, praca, społeczność” koresponduje z kierunkami wskazanymi w Krajowej Polityce Miejskiej, w szczególności w zakresie Wyzwania VIII: „Poprawa dostępności mieszkaniowej” oraz Wyzwania X: „Zwiększenie wykorzystania potencjału społecznego”⁵⁾.

W dokumencie wskazuje się, że jest niezbędny szeroki zakres działań skutkujących zmniejszeniem roli sektora mieszkań własnościowych przy jednoczesnym zwiększeniu dostępności społecznych mieszkań czynszowych. Priorytetem powinno być wzmocnienie sektora dostępnych cenowo mieszkań na wynajem – dalszego rozwoju i finansowego wsparcia ze środków publicznych. Mieszkania dostępne definiuje się jako mieszkania o niższych od

⁵⁾ Krajowa Polityka Miejska 2030”, rozdz. 7, „Wyzwania krajowej polityki miejskiej”, opublikowana w Monitorze Polskim dnia 4 sierpnia 2022 r., poz. 746.

rynkowych kosztach dostępu, wynikających m.in. z narzędzi wsparcia użytkowników mieszkań (dodatki mieszkaniowe, dopłaty do czynszu) lub rozwiązań systemowych (formuła non-profit lub limitowanego zysku, dostępność gruntów budowlanych, prowizje społeczne, ulgi podatkowe). Mieszkania społeczne są więc elementem systemu mieszkań dostępnych, bardziej regulowanym i kierowanym do gospodarstw o niższych dochodach (od bardzo niskich, przez niskie po średnie). Sytuacja w zakresie zasobu mieszkań społecznych jest regionalnie zróżnicowana. W szczególnie trudnej sytuacji znajdują się miasta dysponujące dużym zasobem mieszkań komunalnych w starych budynkach o złym stanie technicznym, które wymagają intensywnej modernizacji. Niestety często przewyższa to możliwości finansowe jednostek samorządu terytorialnego. Niezbędne jest więc poszukiwanie źródeł finansowania do tworzenia rozwiązań międzysektorowych, budowy partnerstw różnego rodzaju podmiotów i instytucji⁶⁾.

Działania w obszarze mieszkalnictwa w miastach powinny mieć nie tylko wymiar terytorialny, ale i specjalne ukierunkowanie na grupy zagrożone marginalizacją. Spośród szeregu innowacyjnych form mieszkalnictwa dostępnego na szczególne wsparcie zasługują Społeczne Agencje Najmu (SAN), mieszkania treningowe i wspomagane, kooperatywy mieszkaniowe oraz współzamieszkiwanie (co-housing) niespokrewnionych osób znajdujących się w podobnej sytuacji życiowej. Z uwagi na proces starzenia się społeczeństwa są potrzebne również projekty na rzecz poprawy jakości życia seniorów w miejscu zamieszkania. Odporność gospodarczą samorządów lokalnych może w znacznym stopniu wzmacniać ukierunkowana polityka mieszkaniowa gminy na rozwój mieszkalnictwa przystępnego, przez powiększanie puli mieszkań społecznych, zwiększanie dostępności wynajmu tanich mieszkań, wspieranie lokalnych inicjatyw budowlanych (typu kooperatyw czy grup budowlanych), czy wsparcie użytkowników mieszkań na etapie eksploatacji. Do realizacji strategii rozwoju mieszkalnictwa samorządy gminne mogłyby wykorzystywać również inne narzędzia, jak np. innowacyjne formy wykorzystania pustostanów (w szczególności przez prace remontowe – modernizacyjne i adaptacyjne oraz zapewnienie dostępu do pakietu niezbędnych, indywidualnie dopasowanych usług społecznych). Tak dostosowana do lokalnych warunków i zachodzących procesów paleta rozwiązań, zaplanowanych w perspektywie na kolejne lata przyczyniałaby się również do lepszego oddziaływania na indywidualne życiowe decyzje mieszkańców, np. odnośnie do

⁶⁾ Także w Raporcie Obserwatorium Polityki Miejskiej IRMiR „Polityka inwestycyjna polskich miast” pod red. Jacka Koj (et al.), INSTYTUT ROZWOJU MIAST I REGIONÓW, Warszawa – Kraków 2023.

wyboru miejsca zamieszkania, usamodzielnienia mieszkaniowego, założenia (lub powiększenia) rodziny, uczestnictwa w rynku pracy.

W dokumencie zwraca się uwagę na zwiększenie dostępności usług publicznych (np. dostęp do miejsc opieki nad dziećmi do lat 3, usługi opiekuńcze dla osób starszych i potrzebujących wsparcia w codziennym funkcjonowaniu), wzmocnienie systemu edukacji i kształcenia, wsparcie rozwoju ekonomii społecznej oraz działania z zakresu polityki migracyjnej i uchodźczej.

Na sytuację w zakresie mieszkalnictwa w Polsce wpływają także potrzeby wynikające ze skutków kryzysu uchodźczego spowodowanego działaniami zbrojnymi na Ukrainie. Sytuacja, w tym skala migracji uchodźczej, zmienia się dynamicznie⁷⁾. Aż połowa chłonności migracyjno-uchodźczej to gospodarstwa domowe obywateli polskich oraz rodzin Ukraińców, którzy przybyli przed wojną w celach zarobkowych lub stanowili „zakorzenioną” mniejszość etniczną. Stosunkowo nieduża jest natomiast chłonność związana z typową bazą noclegową i pomocową, tj. w obiektach turystycznych i pomocy społecznej oraz na komercyjnym rynku wynajmu mieszkań. Samorządy gminne w przeważającej większości nie dysponują bazą mieszkań, która w trybie nagłym mogłaby być przeznaczona na potrzeby uchodźców⁸⁾. Przyjęta w dniu 14 czerwca 2022 roku Krajowa Polityka Miejska 2030 wskazuje wprost, że jest konieczne zdefiniowanie mechanizmów obligujących do remontowania gminnych pustostanów mieszkaniowych i wykorzystywania ich na cele mieszkaniowe, w tym na mieszkania wspomagane oraz wprowadzenie mechanizmów finansowania takich działań (finansowanie lub istotne dofinansowanie z budżetu centralnego, w miarę możliwości z wykorzystaniem Funduszy Europejskich) i istotnych zachęt do ich podejmowania. W ramach dobrych praktyk może być promowany rozwój specjalnej formuły SAN dedykowanej grupom wymagającym największego wsparcia w zależności od sytuacji społeczno-demograficznej poszczególnych miast, m.in. seniorom lub młodym małżeństwom i rodzinom z dziećmi, które nie mają zaspokojonych potrzeb mieszkaniowych, jako grup szczególnie ważnych dla rozwoju demograficznego miast, szczególnie mających poważne problemy związane z depopulacją.

⁷⁾ Raport OECD seria TACKLING THE POLICY CHALLENGES: „Housing support for Ukrainian refugees in receiving countries”, OECD July 2022.

⁸⁾ Raport „Biała księga. Wyzwania systemowego wsparcia uchodźców na poziomie lokalnym i krajowym” Wrocław, 8–9 maja 2022 r.

Pozwala ona na czasowe przekazanie mieszkań własnościowych przez seniorów do wynajęcia w ramach zadań SAN w zamian za ofertę najmu mieszkań wspomaganych, dostosowanych do ich potrzeb.

Strategia Rozwoju Kapitału Ludzkiego 2030 – odzwierciedla zapisy Strategii na rzecz Odpowiedzialnego Rozwoju. Celem głównym strategii jest wzrost kapitału ludzkiego i spójności społecznej w Polsce. Cel ten przekłada się na cztery cele szczegółowe:

- Podniesienie poziomu kompetencji oraz kwalifikacji obywateli, w tym cyfrowych;
- Poprawa zdrowia obywateli oraz efektywności systemu opieki zdrowotnej;
- Wzrost i poprawa wykorzystania potencjału kapitału ludzkiego na rynku pracy;
- Redukcja ubóstwa i wykluczenia społecznego oraz poprawa dostępu do usług świadczonych w odpowiedzi na wyzwania demograficzne.

Wyeksponowany został element kontekstu terytorialnego, wskazując na potrzebę wspierania miast tracących funkcje społeczno-gospodarcze oraz obszarów zagrożonych trwałą marginalizacją. Dla obszaru Spójność społeczna wyodrębniono sześć kierunków interwencji:

- Rynek pracy zapewniający wykorzystanie potencjału zasobów ludzkich dla rozwoju Polski;
- Polityka migracyjna jako instrument zarządzania zasobami ludzkimi;
- Aktywna polityka rodzinna;
- Poprawa dostępności do usług, w tym społecznych i zdrowotnych;
- Wsparcie grup zagrożonych ubóstwem i wykluczeniem oraz koordynacja działań na rzecz integracji społecznej;
- Zmniejszenie zjawiska przestępczości.

Strategia Rozwoju Kapitału Społecznego (współdziałanie, kultura, kreatywność) 2030 (SRKS) – skupia się przede wszystkim na wzroście jakości życia społecznego i kulturalnego Polaków. Cel główny SRKS realizowany będzie przez trzy cele szczegółowe: zwiększenie zaangażowania obywateli w życie publiczne, wzmocnienie roli kultury w budowaniu tożsamości i postaw obywatelskich; zwiększenie wykorzystania potencjału kulturowego i kreatywnego dla rozwoju. Warto zwrócić uwagę na zadanie „Przeciwdziałanie wykluczeniu przez edukację włączającą”. W odpowiedzi na zidentyfikowane w diagnozie trudności w obszarze edukacji włączającej podjęty zostanie szereg działań, które promować będą ideę włączania uczniów z niepełnosprawnościami w środowisko edukacyjne i społeczne. Zapowiedziano włączanie podmiotów ekonomii społecznej w realizację usług społecznych oraz zadań w zakresie rozwoju lokalnego.

Strategia na rzecz Osób z Niepełnosprawnościami 2021–2030 – zapowiedziana w Strategii na rzecz Odpowiedzialnego Rozwoju. Celem głównym strategii jest włączenie społeczne i zawodowe osób z niepełnosprawnościami, zaś główny wskaźnik realizacji stanowi wzrost współczynnika aktywności zawodowej osób niepełnosprawnych w wieku produkcyjnym. Wśród priorytetów wskazuje się:

- „Niezależne życie” (zapewnienie możliwości samostanowienia i wypowiedania się we własnym imieniu, zapewnienie osobom z niepełnosprawnościami możliwości pełnego udziału w życiu społecznym, publicznym i politycznym, przeprowadzenie procesu deinstytucjonalizacji oraz wprowadzenie systemowych rozwiązań w zakresie usług społecznych wspierających niezależne życie oraz mechanizmy monitorowania zapewniania możliwości realizacji praw osób z niepełnosprawnościami – m.in. wsparcie osób i rodziców z niepełnosprawnościami, asystenci rodziny i osobiści, opieka wytchnieniowa, mieszkalnictwo wspomagane, poprawa funkcjonowania środowiskowych domów samopomocy, kręgi wsparcia);
- „Dostępność” (wsparcie osób z niepełnosprawnościami w likwidacji barier architektonicznych w mieszkaniach w budownictwie wielorodzinnym);
- „Edukacja” (opracowanie i wdrożenie standardów oceny potrzeb rozwojowych i edukacyjnych oraz możliwości psychofizycznych osób z niepełnosprawnościami oraz planowania, monitorowania i oceny efektywności oddziaływań postdiagnostycznych w oparciu o model biopsychospołeczny, edukacja włączająca, cyfryzacja szkół, zapewnienie warunków do pełnego udziału w edukacji na poziomie szkolnictwa wyższego oraz badaniach naukowych, przygotowanie do wejścia na rynek pracy, wzrost kwalifikacji osób z niepełnosprawnościami w wieku produkcyjnym);
- „Praca” (modyfikacja i uzupełnienie systemu wsparcia zatrudnienia oraz aktywizacji zawodowej osób z niepełnosprawnościami, instrumentów wspierania zatrudnienia, instrumentów zatrudnienia wspomagane, poprawa funkcjonowania warsztatów terapii zajęciowej, ułatwienie aktywizacji, trener pracy, aktywizacja zawodowa osób z niepełnosprawnościami, likwidacja barier ograniczających aktywność – pułapka rentowa, pułapka świadczeniowa, wskazuje się też na aktywizację w podmiotach ekonomii społecznej);
- „Warunki życia i ochrona socjalna” (modyfikacja systemu świadczeń dla opiekunów osób z niepełnosprawnościami, rozwój rynku mieszkań na wynajem z uwzględnieniem

potrzeb osób z niepełnosprawnościami, obniżenie poziomu zagrożenia ubóstwem skrajnym w gospodarstwach z co najmniej jedną osobą niepełnosprawna);

- „Zdrowie” (specjalistyczna opieka lekarska, profilaktyka i wczesna rehabilitacja, zdrowie psychiczne i system wsparcia środowiskowego, wzrost liczby osób z niepełnosprawnościami z preferencyjnym dostępem do świadczeń z zakresu rehabilitacji);
- „Budowanie świadomości” (szereg działań upowszechniających, promocyjnych i szkoleniowych adresowanych do różnych grup zawodowych, w szczególności pracowników instytucji publicznych); „Koordynacja” (działania o charakterze systemowym, reforma systemu orzekania o niepełnosprawności, wyrównywanie szans osób z niepełnosprawnościami, zmiany instytucjonalne gremiów doradczych, działania na rzecz wczesnego wykrywania zaburzeń rozwojowych u dzieci oraz wczesna pomoc dziecku i rodzinie).

Strategia Demograficzna 2040 – skoncentrowana jest na działaniach służących likwidacji barier dla osób młodych chcących założyć rodzinę i posiadać potomstwo. Głównym celem Strategii jest wyjście z pułapki niskiej dzietności i zbliżenie się do poziomu dzietności gwarantującego zastępowalność pokoleń, co pozwoli na spowolnienie procesu depopulacji oraz na zmniejszenie się starzenia ludności Polski. Analiza wyzwań wskazała, że dla umożliwienia Polakom zrealizowania ich planów prokreacyjnych jest konieczna realizacja 3 celów szczegółowych. Należy do nich wzmocnienie rodziny, która jest miejscem przychodzenia dzieci na świat, znoszenie barier dla rodziców chcących mieć dzieci w podejmowaniu decyzji prokreacyjnych oraz podniesienie jakości zarządzania i wdrażania polityk dla rozwoju kompetencji administracji. Na podstawie analizy wyzwań, dla osiągnięcia celów szczegółowych, zostało sformułowanych 12 kierunków interwencji. Jednym z najważniejszych kierunków jest wsparcie w zaspokojeniu potrzeb mieszkaniowych rodzin. Szczególnie krytycznym momentem jest czas, w którym młodzi ludzie formują rodziny, oraz czas przychodzenia na świat pierwszego dziecka i kolejnych, kiedy wzrastają obowiązki opiekuńcze i nierządki, dla sprostania im, tylko jeden rodzic pracuje. Należy także mieć na uwadze, że wraz ze wzrostem liczby dzieci maleją zdolności kredytowe rodzin, dysponowało nią tylko ok. 55% małżeństw z jednym dzieckiem, 45% małżeństw z dwójką dzieci i 35% małżeństw z trójką dzieci. Najgorszą sytuację miały rodziny, w których pracowała tylko jedna osoba. Dostępność dla rodzin z dziećmi, szczególnie rodzin wielodzietnych mających ograniczone możliwości

skorzystania z kredytu, stosunkowo niedrogich mieszkań na wynajem staje się więc istotnym czynnikiem pozwalającym na zapewnienie dzieciom odpowiednich warunków rozwojowych.

Krajowy Program Rozwoju Ekonomii Społecznej do 2030 roku. Ekonomia Solidarności Społecznej (KPRES) – jest dokumentem służącym realizacji celów dotyczących rozwoju ekonomii społecznej wyznaczonych w Strategii na rzecz Odpowiedzialnego Rozwoju oraz w strategiach zintegrowanych. Dokument porządkuje kierunki interwencji publicznej i działań wpływających na możliwości wykorzystania aktywności podmiotów sektora ekonomii społecznej jako instrumentu aktywnej polityki społecznej oraz polityki rozwoju społecznego i lokalnego. Przewidziane działania mają doprowadzić do wzrostu zatrudnienia i aktywności społecznej w sektorze ekonomii społecznej, m.in. w zakresie realizacji usług społecznych, a także tworzenia wysokiej jakości miejsc pracy dla osób zagrożonych wykluczeniem społecznym i zwiększania aktywności społecznej i ekonomicznej mieszkańców wspólnot lokalnych i podmiotów ekonomii społecznej. Z punktu widzenia Programu istotne jest m.in. to, że w KPRES wskazano, że „nowym obszarem, w który mogą angażować się podmioty ekonomii społecznej są również społeczne agencje najmu. SAN współpracując ściśle z gminą, pośredniczy między właścicielami mieszkań na wynajem i osobami, którym dochody lub sytuacja życiowa utrudniają najem mieszkania w warunkach rynkowych. Działalność SAN wpłynąć może na rozwój lokalnego rynku mieszkań na wynajem”.

Strategia Rozwoju Usług Społecznych – polityka publiczna do roku 2030 (z perspektywą do 2035 r.) – to dokument będący polityką publiczną w rozumieniu przepisów ustawy z dnia 6 grudnia 2006 r. o zasadach prowadzenia polityki rozwoju, który zakłada przygotowanie systemu realizacji usług społecznych dla osób potrzebujących wsparcia w codziennym funkcjonowaniu, w szczególności z uwagi na starszy wiek, niepełnosprawności, problemy z zakresu zdrowia psychicznego, bezdomność – w taki sposób, aby mogły bezpiecznie i niezależnie funkcjonować w swoim miejscu zamieszkania tak długo, jak tego chcą, a dzieciom i młodzieży pozbawionej opieki rodzicielskiej zapewnienie opieki w warunkach rodzinnych lub zbliżonych do rodzinnych. Wśród celów wskazano: zwiększenie udziału rodzin i rodzinnych form pieczy zastępczej w opiece i wychowaniu dzieci, zbudowanie skutecznego i trwałego systemu świadczącego usługi społeczne dla osób potrzebujących wsparcia w codziennym funkcjonowaniu, włączenie społeczne osób z niepełnosprawnościami dające możliwość życia w społeczności lokalnej niezależnie od stopnia sprawności; stworzenie skutecznego systemu usług społecznych dla osób z zaburzeniami psychicznymi, stworzenie skutecznego systemu wsparcia dla osób w kryzysie bezdomności oraz osób zagrożonych bezdomnością. Założenia

dokumentu mają również prowadzić do realizacji procesów deinstytucjonalizacji usług społecznych oraz zwiększenia ich dostępności. Program „Mieszkanie, praca, społeczność” wpisuje się w realizację Strategii – w szczególności w zakresie zapewnienia kompleksowego dostępu do usług społecznych oraz preferowania form służących procesowi deinstytucjonalizacji.

Krajowy Program Przeciwdziałania Ubóstwu i Wykluczeniu Społecznemu. Aktualizacja 2021–2027, polityka publiczna z perspektywą do roku 2030 – to dokument będący polityką publiczną w rozumieniu przepisów ustawy z dnia 6 grudnia 2006 r. o zasadach prowadzenia polityki rozwoju i stanowiący program powiązany w szczególności ze Strategią Rozwoju Kapitału Ludzkiego (SRKL). Celem głównym Programu jest redukcja ubóstwa i wykluczenia społecznego oraz poprawa dostępu do usług świadczonych w odpowiedzi na wyzwania demograficzne. Cel ten jest tożsamy z celem nr 4 wskazanym w SKRL. Program zawiera trzy cele szczegółowe: zmniejszenie zagrożenia ubóstwem i wykluczeniem wśród dzieci i młodzieży; zwiększenie dostępu do usług społecznych świadczonych w środowisku lokalnym; zwiększenie integracji społecznej grup najbardziej zagrożonych wykluczeniem, w tym osób bezdomnych i migrantów. W ramach priorytetów wskazano m.in.:

- przeciwdziałanie ubóstwu i wykluczeniu społecznemu dzieci i młodzieży, obejmujące rozwój usług środowiskowych wspierających rodzinę oraz usług opiekuńczych i edukacyjnych dla dzieci;
- wzmocnienie funkcji opiekuńczej przedszkola, szkoły i placówki, w koordynacji ze wsparciem i rozwojem usług w środowisku lokalnym;
- wzmocnienie kształcenia dzieci i młodzieży w obszarze kompetencji kluczowych, w tym kreatywności, przedsiębiorczości oraz współpracy; wdrożenie kompleksowego systemu pierwszego zatrudnienia młodzieży opartego o zintegrowane działania instytucji edukacyjnych, rynku pracy i integracji społecznej.

Ponadto w ramach priorytetu dotyczącego przeciwdziałaniu bezdomności i wykluczeniu społecznemu wskazuje się m.in. opracowanie i wdrożenie rozwiązań na rzecz przejścia ze wsparcia instytucjonalnego do wsparcia w formie mieszkaniowej. Wśród priorytetów wskazano także usługi społeczne dla osób z niepełnosprawnościami, osób starszych i innych osób potrzebujących wsparcia w codziennym funkcjonowaniu. W innym priorytecie podkreśla się m.in. rozwój i wdrażanie metod pracy efektywnie przeciwdziałających wykluczeniu społecznemu, w tym instrumentów aktywnej integracji oraz wzmacnianie współpracy wszystkich podmiotów zaangażowanych w proces włączenia społecznego, a także włączanie

podmiotów ekonomii społecznej w realizację usług społecznych. Odrębny priorytet poświęcono integracji cudzoziemców – rozwój usług społecznych dla migrantów, w tym cudzoziemców objętych ochroną międzynarodową, oraz wsparcie integracji na rynku pracy.

IV. DIAGNOZA

Statystyki pokazują, że w Polsce ponad 51% młodych ludzi między 24. a 35. rokiem życia mieszka z rodzicami lub krewnymi, co jest spowodowane m.in. brakiem możliwości finansowych do samodzielnego pozyskania lokalu w najem lub na własność na rynku mieszkaniowym oraz niewystarczającą dostępnością oferty najmu społecznego⁹⁾. Choć średni wskaźnik przeludnienia mieszkań w Polsce od 2015 roku systematycznie spada, to na koniec 2022 roku wynosi on jednak 35,8% (co jest wskaźnikiem mocno poniżej średniej UE), zaś w grupie rodzin z dziećmi wynosi 44%, a w grupie osób wynajmujących mieszkania to ponad 65% (najem rynkowy: 61,5%; najem społeczny: 65,6%).¹⁰⁾ Ma to wpływ na szereg aspektów życia – od ograniczenia mobilności na rynku pracy, poprzez decyzje o zakładaniu rodziny i posiadaniu dzieci czy wpływie na warunki do nauki i rozwoju dzieci¹¹⁾.

Powyższe rodzi także potrzebę podejmowania wzmożonych działań służących integracji społecznej osób, rodzin i grup, a w kontekście obywateli państw innych niż Polska – również konieczność działań profilaktycznych zapobiegających ewentualnym konfliktom społecznym (zarówno na tle kulturowym, jak i w związku z funkcjonowaniem na rynku pracy oraz nasileniem popytu na usługi społeczne)¹²⁾.

W grupie osób o szczególnych potrzebach znajdują się osoby i rodziny w trudnej sytuacji życiowej bądź w stanie zagrożenia wykluczeniem społecznym (np. samotni rodzice z dziećmi, osoby z niepełnosprawnościami o szczególnych potrzebach mieszkaniowych, opiekunowie osób z niepełnosprawnością, tzw. „ubodzy pracujący, czyli osoby posiadające zatrudnienie, lecz o niskich dochodach – uprawniających do korzystania ze świadczeń i usług w ramach systemu pomocy społecznej, osoby opuszczające formy pieczy zastępczej, seniorzy itp.).

⁹⁾ Eurostat 2022.

¹⁰⁾ Eurostat 2022.

¹¹⁾ H. Dubois i Sanna Nivakoski, Research Report „Unaffordable and inadequate housing in Europe”, EUROFUND 2023.

¹²⁾ Raport IRMiR „Kwestia mieszkaniowa a kryzys uchodźczy. Wspólne wyzwania i rozwiązania dla równoważenia sektora mieszkalnictwa w Polsce”, wyd. Instytut Rozwoju Miast i Regionów, Warszawa – Kraków 2022.

Z danych Głównego Urzędu Statystycznego pt. „Ubóstwo w Polsce w latach 2019 i 2020” wynika, że w 2019 r. liczba osób zagrożonych ubóstwem lub wykluczeniem społecznym w Polsce wynosiła 6,691 mln, co stanowiło 18,2% całej ludności. Zagrożonych ubóstwem było ok. 5,678 mln osób, doświadczających pogłębionej deprivacji ok. 1,316 mln i ok. 1,296 mln osób żyjących w gospodarstwach domowych z niską intensywnością pracy. Na to na co nakłada się wspomniany wyżej bardzo duży odsetek młodych ludzi zamieszkujących z krewnymi bądź rodzicami, z powodu ograniczeń ekonomicznych uniemożliwiających usamodzielnienie mieszkaniowe.

Jednym z kluczowych problemów społecznych są niekorzystne zmiany w strukturze wieku ludności i pogłębiający się proces starzenia się społeczeństwa. W latach 2004–2020 liczba ludności w wieku 65 lat i więcej lat w Polsce wzrosła z 7,1 mln do 12,1 mln¹³⁾. Problem kurczących się miast, który dotyczy zarówno ośrodków regionalnych, jak też większości miast małych i średnich, ma wyraźny związek z procesami suburbanizacji (odpływ ludności z miast do strefy podmiejskiej) i niską atrakcyjnością rynku pracy (brak napływu). W przypadku miast dotkniętych depopulacją i problemem zmniejszającej się liczby osób w wieku produkcyjnym jest potrzebne możliwie pełne wykorzystanie potencjału zasobów rynku pracy. Osoby z niepełnosprawnością i ich opiekunowie, osoby starsze, osoby o niskich kwalifikacjach i kobiety są niedostatecznie reprezentowane na rynku pracy. Według danych GUS i Eurostatu wskaźnik zatrudnienia osób niepełnosprawnych w wieku produkcyjnym wynosi jedynie 26,8% (2019 r.). Potrzebne są działania na rzecz usuwania systemowych i fizycznych barier dla zaktywizowania grup biernych zawodowo, w tym grup szczególnie zagrożonych deprivacją i ubóstwem zamieszkujących obszary defaworyzowane. Dalszego wsparcia i rozwoju wymaga również sektor ekonomii społecznej (zarówno w funkcjach reintegracji i aktywizacji zawodowej, jak też jako realizatorzy funkcji SAN – stowarzyszenia, fundacje, spółdzielnie socjalne – oraz jako dostawcy innych usług społecznych). Istotną barierą uczestnictwa w rynku pracy jest fakt, że w polskich miastach jedynie 18% dzieci poniżej 3. roku życia jest objętych opieką instytucjonalną, co jest istotną barierą uczestnictwa rodziców w rynku pracy.

¹³⁾ GUS, Sytuacja demograficzna Polski do 2020 r. Zgony i umieralność, https://stat.gov.pl/files/gfx/portalinformacyjny/pl/defaultaktualnosci/5468/40/1/1/sytuacja_demograficzna_polski_do_2020_r._zgony_i_umieralnosc_publicacja_w_formacie_pdf.pdf; dostęp 20.06.2023 r.

W grupie osób o szczególnych potrzebach znajdują się też repatrianci oraz inni obywatele Polski, znajdujący się w trudnej sytuacji życiowej bądź w stanie zagrożenia wykluczeniem społecznym. Sytuacja dotycząca migracji i napływu cudzoziemców do pracy na terenie Polski uległa znaczącym przeobrażeniom po rozpoczęciu inwazji Rosji na teren Ukrainy w lutym 2022 r. Od 24 lutego 2022 r. przybyło do Polski ponad 12 mln obywateli Ukrainy. Szacunkowe badania wskazują, że ok. 1,4 mln z nich pozostanie w Polsce na dłużej¹⁴⁾. W Polsce przebywa także, wedle uśrednionych danych z różnych źródeł, ok. 1 mln innych migrantów, spośród których liczna grupa wiąże swoją przyszłość z Polską – w miarę przedłużania się działań wojennych na Ukrainie, odsetek tych osób zwiększa się¹⁵⁾.

Po rozpoczęciu działań zbrojnych na terenie Ukrainy w Polsce pozostaje ok. 1,4 mln uchodźców – są to głównie kobiety z dziećmi, młodzież i osoby starsze. Jednocześnie ocenia się, że na Ukrainę powróciło, po rozpoczęciu działań wojennych, ponad 200 tys. jej obywateli, głównie mężczyzn w wieku produkcyjnym. Struktura płci i wieku uchodźców sprawia, że aktywność tych osób na rynku pracy, szczególnie w początkowym okresie, bywa ograniczona. Po stronie samorządów rośnie zarówno potrzeba organizowania działań przysposabiających uchodźców do pracy zawodowej, jak również zapewnienia opieki nad dziećmi i warunków nauki dla młodzieży. Na tę sytuację nakłada się fakt, że faktyczny docelowy okres przebywania uchodźców na terenie Polski jest trudny do określenia.

Tak istotny napływ ludności do Polski stwarza wiele wyzwań związanych m.in. z dostępnością do usług publicznych (dostęp do systemu edukacji, usług społecznych, zdrowotnych), dostępem do rynku pracy, ale przede wszystkim z zabezpieczeniem potrzeb mieszkaniowych. W ostatnim czasie, m.in. w związku z powyższymi czynnikami, szczególnie widoczny staje się w Polsce wyzwanie związane z dostępnością mieszkań – w szczególności relatywnie niedrogich mieszkań na wynajem.

Struktura zasobów mieszkaniowych w Polsce jest zdominowana przez mieszkania własnościowe i mieszkania spółdzielcze. W latach 2011–2018 można było także obserwować tendencję do zmniejszania się udziału budownictwa komunalnego w ogólnej strukturze zasobu,

¹⁴⁾ Raport „Gościnna Polska 2022+: Jak mądrze wesprzeć Polskę i Polaków w pomocy osobom uciekającym przed wojną w Ukrainie?”, praca zbiorowa pod red. M. Bukowskiego, M. Duszczyka, Warszawa 2022.

¹⁵⁾ Badanie Ośrodka Badań nad Migracjami Uniwersytetu Warszawskiego 09.2022–02.2023.

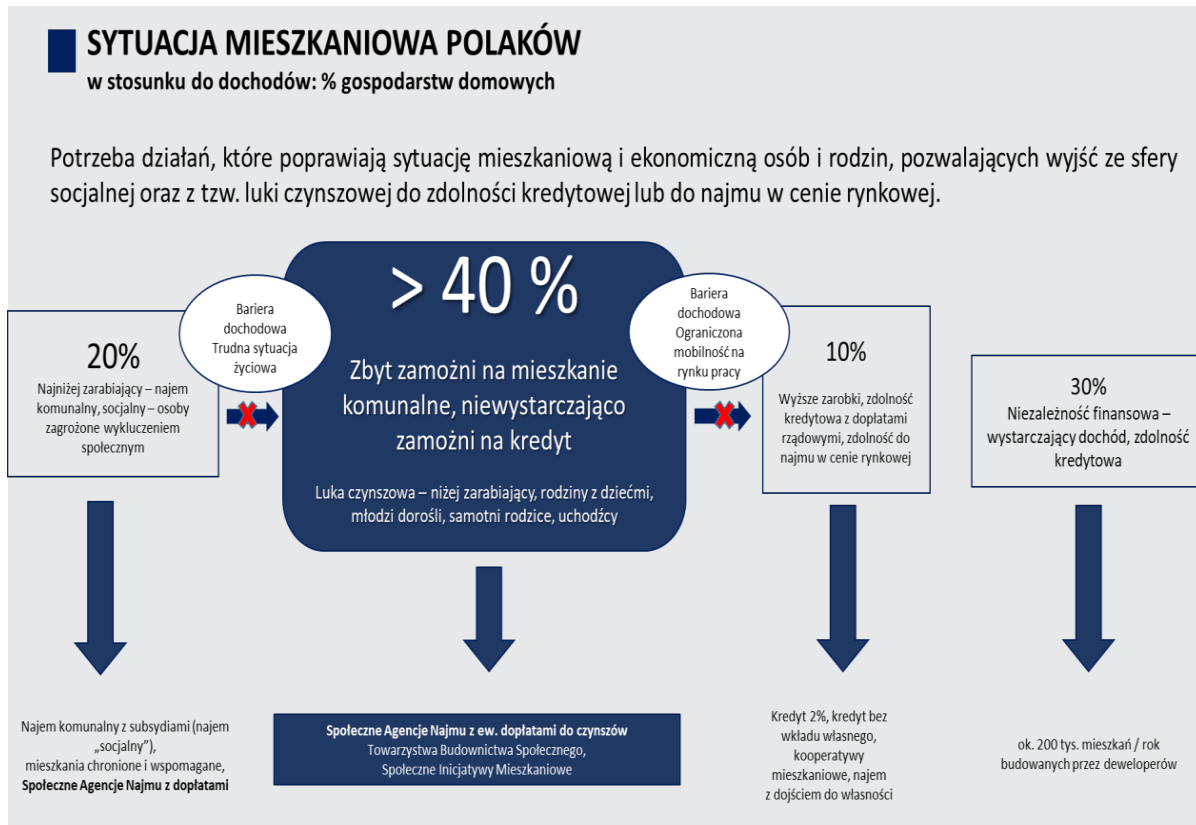
mimo że w latach 2011–2019 liczba mieszkań oddanych w Polsce do użytku wzrosła o 58%. Rok 2019 był pod tym względem rekordowy. Wciąż jednak zmagamy się z deficytem mieszkaniowym – szacuje się, że na koniec 2019 r. wyniósł on 650 tys. mieszkań, a obecnie (2023 r.) zapotrzebowanie to musi uwzględniać także napływ uchodźców wojennych z terenu Ukrainy oraz planowanie procesów deinstytucjonalizacji w oparciu o lokale usytuowane w społecznościach lokalnych. Obiektywnie najtrudniejsza jest sytuacja rodzin z dziećmi (im ich więcej, tym jest ona gorsza), osób samotnie wychowujących dzieci, ludzi młodych. Mieszkania przeznaczone dla osób o niższych dochodach – mieszkania komunalne, mieszkania w ramach towarzystw budownictwa społecznego i mieszkania zakładowe – stanowiły w 2019 r. jedynie 2,2% liczby nowo wybudowanych mieszkań (czyli ok. 4,6 tys.). Zatem nadal niewystarczające znaczenie w zasobach mieszkaniowych mają mieszkania należące do TBS/SIM, zakładów pracy czy Skarbu Państwa. Najem rynkowy w Polsce, dotyczący niespełna 5% zasobów lokalowych, jest zdominowany przez najem mieszkań oferowanych przez prywatnych właścicieli¹⁶⁾.

Trwają procesy inwestycyjne związane z budownictwem mieszkaniowym, jednak zarówno ich skala jak i tempo nie pozwala na dostateczne zaspokojenie potrzeb bieżących i krótkoterminowych; inwestycje mieszkaniowe na rynku deweloperskim zostały mocno ograniczone kosztami kredytów oraz rosnącymi cenami materiałów budowlanych (wskaźniki pokazują powrót do dynamiki sprzed 2014 roku), inwestycje gmin w zasób komunalny wciąż stanowią niewielki udział rynku najmu (niewiele ponad 1% rynku). Jednocześnie rosnące ceny mieszkań, kosztów kredytów hipotecznych, ale przede wszystkim koszty wynajmu powodują trudności w zaspokojeniu potrzeb mieszkaniowych istotnej części społeczeństwa. Tymczasem tzw. „luka czynszowa” w Polsce, wedle ogólnych szacunków, może dotyczyć nawet 40–50% Polaków. W tym samym czasie wg danych GUS za 2021 r. w Polsce istnieje ok. 1,8 mln tzw. „pustostanów” mieszkaniowych należących do prywatnych właścicieli, czyli nieużytkowanych lokali mieszkalnych lub domów jednorodzinnych, które nie są zamieszkiwane, a których znaczna część mogłaby zostać po ewentualnym remoncie udostępniona na wynajem¹⁷⁾.

¹⁶⁾ Raport „Stan mieszkalnictwa w Polsce”, Ministerstwo Rozwoju, Warszawa 2020.

¹⁷⁾ Raport IRMiR na zlecenie Fundacji Habitat for Humanity Poland „Pustostany w gminach i możliwości ich przekształcenia w mieszkania dostępne cenowo dla osób niezamożnych”, pod redakcją A. Jadach-Sepioło, E. Tomczyk, K. Wysocki, H. Milewska-Wilk, Warszawa 2021; Raport „Mieszkalnictwo społeczne. Raport o stanie

Jednocześnie wg Badań Instytutu Rozwoju Miast i Regionów – Obserwatorium Polityki Miejskiej, dane GUS wskazują, że jednostki samorządu terytorialnego zarządzają 46–54 tys. pustostanów komunalnych (wg różnych szacunków i definicji „pustostanu”).



Od połowy 2021 r. w polskim systemie prawnym pojawiły się tzw. Społeczne Agencje Najmu (SAN). SAN to podmiot współpracujący w szczególności z gminą (ale także z osobami prywatnymi), który pośredniczy między właścicielami mieszkań na wynajem i osobami, którym dochody lub sytuacja życiowa utrudniają najem mieszkania w warunkach rynkowych. SAN oferują właścicielom lokali mieszkalnych min. 5-letnią dzierżawę z gwarancją opłacania czynszu i mogą wynegocjować obniżenie stawki czynszu – jak wskazują doświadczenia zagraniczne – nawet o ok. 20%. Celem SAN jest zwiększenie oferty mieszkaniowej dla osób o średnich i niższych dochodach, rozszerzenie narzędzi dostępnych gminom w ramach realizacji lokalnej polityki mieszkaniowej o formułę, która może stanowić wyddatne uzupełnienie oferty

polских miast” pod red. A. Muzioł-Węclawowicz, K. Nowak, Warszawa – Kraków 2021 oraz <https://obserwatorium.miasta.pl/geoportal/geoportal-inne-mapy-pozaraportowe/geoportal-pustostany-w-polskich-miastach-ile-jest-pustostanow/> dostęp: 19.06.2023.

mieszkaniowej gminy w stosunku do zasobu komunalnego, rozwój rynku mieszkań na wynajem. Działalność SAN może prowadzić spółka gminna, stowarzyszenie, fundacja, spółdzielnia socjalna lub inne podmioty prowadzące działalność pożytku publicznego. Warunkiem prowadzenia działalności SAN na terenie gminy jest zawarcie z gminą umowy o współpracy, w oparciu o ustalone przez gminę kryteria najmu. Co ważne, dzięki środkom z Funduszu Dopłat BGK, zgodnie z przepisami ustawy z dnia 26 maja 2023 r. o zmianie ustawy o samorządzie gminnym, ustawy o społecznych formach rozwoju mieszkalnictwa, ustawy o gospodarce nieruchomościami, ustawy o podatku od czynności cywilnoprawnych oraz niektórych innych ustaw (Dz. U. poz. 1463), od 1 stycznia 2024 r. SANy będą mogły pozyskiwać zasób mieszkaniowy, oferując możliwość odremontowania lokalu niespełniającego standardu lub adaptacji na cele mieszkaniowe pustostanu. SANy są podmiotami, które mogą świadczyć dodatkowo tzw. usługi społeczne, adekwatnie do potrzeb lokatorów, służące zaspokojeniu potrzeb integracyjnych, a także zapewnieniu dostępu np. do usług opiekuńczych, asystenckich i innych wspomagających funkcjonowanie najemców o szczególnych potrzebach. W ramach istniejących działań oraz źródeł finansowania realizujących politykę publiczną w sferze mieszkalnictwa częściowo istnieją już instrumenty pozwalające na realizację ww. potrzeb, jednakże jest widoczna potrzeba wzmocnienia i rozwoju systemu międzysektorowej oraz międzyresortowej koordynacji, w szczególności pozwalającej na realizację działań w innowacyjnej, zintegrowanej formule łączącej rozproszone instytucjonalnie procesy. Badania wskazują, iż usługi zintegrowane oddziałujące na kilka obszarów potrzeb jednocześnie w bardziej efektywny sposób wpływają na poprawę sytuacji życiowej osób z nich korzystających, służą ich usamodzielnianiu oraz skuteczniej zmniejszają ryzyko zadłużeń czynszowych¹⁸⁾.

¹⁸⁾ Dr. hab. Ryszard Szarfenberg, Aneta Szarfenberg „Podsumowanie pilotażowego wdrożenia modelu Społecznej Agencji Najmu (HomeLab Warsaw – HLW)”, Warszawa 2020.

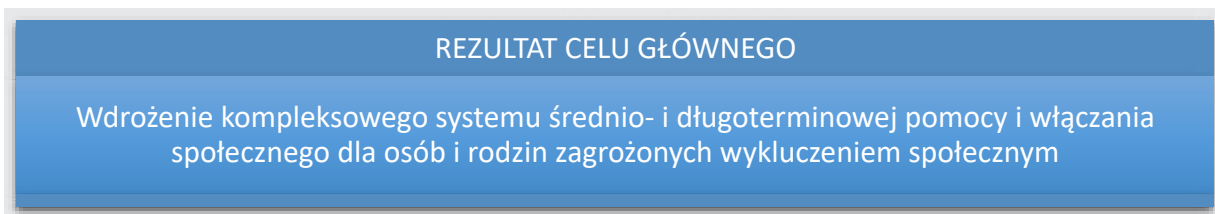
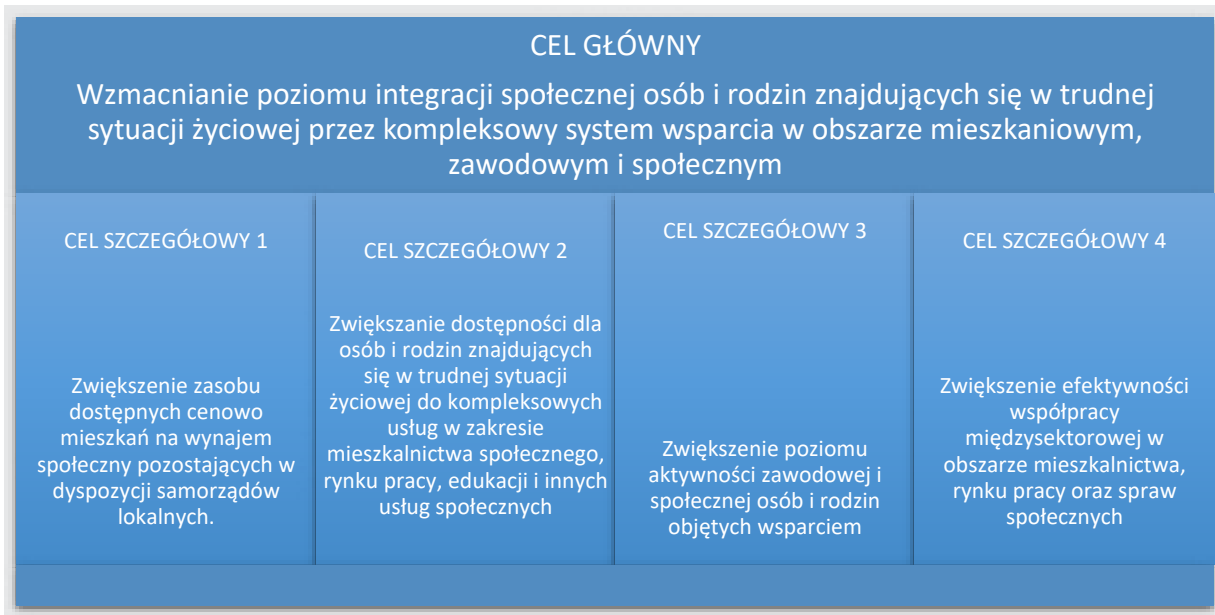


V. GŁÓWNY CEL PROGRAMU ORAZ CELE SZCZEGÓŁOWE

Głównym celem Programu jest: **wzmacnianie poziomu integracji społecznej osób i rodzin znajdujących się w trudnej sytuacji życiowej przez kompleksowy system wsparcia w obszarze mieszkaniowym, zawodowym i społecznym.**

W ramach celu głównego wyznaczono następujące **cele szczegółowe**:

1. Zwiększenie zasobu dostępnych cenowo mieszkań na wynajem społeczny pozostających w dyspozycji samorządów lokalnych.
2. Zwiększanie dostępności dla osób i rodzin znajdujących się w trudnej sytuacji życiowej do kompleksowych usług w zakresie mieszkalnictwa społecznego, rynku pracy, edukacji i innych usług społecznych.
3. Zwiększenie poziomu aktywności zawodowej i społecznej osób i rodzin objętych wsparciem.
4. Zwiększenie efektywności współpracy międzysektorowej w obszarze mieszkalnictwa, rynku pracy oraz spraw społecznych.



Powyższym celom szczegółowym przyporządkowano następujące priorytety:

1. Mieszkalnictwo społeczne.
2. Rynek pracy.
3. Edukacja.
4. Pozostałe usługi społeczne.
5. Ponadsektorowe partnerstwa lokalne i regionalne.

VI. PRIORYTETY I KIERUNKI DZIAŁANIA PROGRAMU

Program jest kierowany w szczególności do osób i rodzin pochodzących z grup zagrożonych wykluczeniem społecznym (zwłaszcza mieszkaniowym) lub w znajdujących się w innej trudnej sytuacji życiowej, a także osób znajdujących się w tzw. „luce czynszowej”, w tym m.in. repatriantów i uchodźców znajdujących się na terenie RP.

Priorytet 1. Mieszkalnictwo społeczne	Priorytet 2. Rynek pracy	Priorytet 3. Edukacja	Priorytet 4. Pozostałe usługi społeczne	Priorytet 5. Tworzenie ponadsektorowych partnerstw lokalnych i regionalnych
<ul style="list-style-type: none"> • Kierunek 1: Tworzenie i rozwój SAN • Kierunek 2: Remonty i adaptacje lokali mieszkalnych i pustostanów na potrzeby SAN • Kierunek 3: Dopłaty do czynszów lokatorów SAN • Kierunek 4: Fundusz rezerwy czynszowej w SAN 	<ul style="list-style-type: none"> • Kierunek 1: Zapewnieniu dostępu do usług i instrumentów rynku pracy • Kierunek 2: Nowe formy wspomaganie aktywności zawodowej i zatrudnienia, w tym asystent pracy, reintegracja zawodowa • Kierunek 3: Podnoszenie kwalifikacji, kompetencji i umiejętności • Kierunek 4: Tworzenie miejsc pracy, w tym w podmiotach ekonomii społecznej 	<ul style="list-style-type: none"> • Kierunek 1: Oddziały przygotowawcze i dodatkowe lekcje • Kierunek 2: Doposażenie placówek edukacyjnych • Kierunek 3: Programy stypendialne • Kierunek 4: Dodatkowe inicjatywy edukacyjne 	<ul style="list-style-type: none"> • Kierunek 1: Zapewnienie dostępu do klubów dziecięcych, żłobków i przedszkoli • Kierunek 2: Wsparcie dla osób potrzebujących wsparcia w codziennym funkcjonowaniu • Kierunek 3: Nowe profile kadry wspierającej integrację społeczną 	<ul style="list-style-type: none"> • Kierunek 1: Kampanie społeczne na rzecz mieszkalnictwa społecznego • Kierunek 2: Budowanie powiązań między SIM, SAN, PES, instytucjami publicznymi oraz innymi podmiotami w zakresie rozwoju mieszkalnictwa społecznego oraz świadczenia usług społecznych

Priorytet 1. Mieszkalnictwo społeczne.

W ramach Priorytetu podmioty uprawnione będą mogły ubiegać się o wsparcie związane z tworzeniem i rozwojem SAN. Wsparcie obejmie także dofinansowania do remontów, adaptacji oraz wyposażania lokali mieszkalnych, a także pustostanów z przeznaczeniem na najem społeczny w ramach SAN. Lokale do remontu powinny być pozyskiwane przede wszystkim z zasobu prywatnego. Mieszkania znajdujące się już w zasobach jednostek samorządu terytorialnego powinny być wykorzystywane w ostateczności – z zastosowaniem przepisów regulujących funkcjonowanie SAN. Niezbędne jest przy tym nawiązanie współpracy z właściwymi organami gminy w zakresie udostępniania lokali zgodnie z obowiązującymi regulacjami oraz zasadami prowadzenia SAN. Poza zarządzaniem mieszkaniami, SAN powinna być gotowa do realizacji wybranych usług społecznych (działania w zakresie rynku pracy, edukacji i innych usług społecznych), ponieważ oferta usług społecznych zintegrowana z dostępem do najmu mieszkania jest warunkiem osiągnięcia celów określonych w Programie.

Wsparcie powyższych działań dotyczyć będzie następujących **kierunków interwencji**:

1. **Tworzenie i rozwój SAN** – (w tym szkolenia, doradztwo, początkowe wyposażenie np. stanowisk pracy, biura itp.). W ramach Programu przewiduje się możliwość udzielania dotacji z przeznaczeniem na działania prowadzące do utworzenia oraz wsparcia w pierwszym okresie funkcjonowania SAN. Gmina, na terenie której utworzony będzie nowy

SAN, powinna przeprowadzić uprzednio konsultacje społeczne odnośnie do powołania SAN i zbadać priorytetowe potrzeby w zakresie najmu społecznego. W ramach kierunku możliwe będzie m.in. zapewnienie wsparcia merytorycznego dotyczącego utworzenia SAN w postaci szkoleń i konsultacji z zakresu tworzenia i funkcjonowania SAN (także dla przedstawicieli gmin) i dostępu do wzorów niezbędnych do współpracy dokumentów, a także wsparcie finansowe związane z potrzebami organizacyjnymi, infrastrukturalnymi i kadrowymi SAN.

	Sposób i źródło finansowania realizacji Priorytetu	Propozycje aktów prawnych
1.	Program „Fundusze Europejskie dla Rozwoju Społecznego 2021–2027” (w ramach jednorazowego pilotażu mającego na celu przetestowanie tworzenia SAN i łączenia wsparcia mieszkaniowego z usługami społecznymi – Działanie 5.1 Innowacje społeczne) ¹⁹⁾ , i/lub Programy Regionalne EFS+ (w wyniku uzgodnień z samorządami województw)	Analiza zasadności wprowadzenia zmian w programach regionalnych w zakresie EFS+.
2.	Program resortowy ministra właściwego ds. budownictwa, planowania i zagospodarowania przestrzennego oraz mieszkalnictwa lub ministra właściwego ds. zabezpieczenia społecznego	Analiza zasadności nowelizacji ustawy z dnia 26 października 1995 r. o społecznych formach rozwoju mieszkalnictwa: – m.in. w zakresie wprowadzenia możliwości przygotowania i finansowania odpowiednich programów resortowych, a także dalszych ułatwień w tworzeniu i funkcjonowaniu SAN (np. rozszerzenie form współpracy z jednostkami samorządu terytorialnego) lub Analiza zasadności nowelizacji ustawy z dnia 12 marca 2004 r. o pomocy społecznej i ustawy z dnia 19 lipca 2019 r. o realizowaniu usług społecznych przez centrum usług społecznych (Dz. U. poz. 1818): – m.in. w zakresie wprowadzenia możliwości przygotowania i finansowania odpowiednich programów resortowych wzmacniających funkcje SAN w zakresie usług społecznych.

¹⁹⁾ Zakres wsparcia zgodnie z uchwałą nr 47 Komitetu Monitorującego Program Fundusze Europejskie dla Rozwoju Społecznego 2021–2027 z dnia 12 września 2023 r.

2. **Remonty i adaptacje lokali mieszkalnych i pustostanów na potrzeby SAN** – kierunek dotyczy remontów lokali mieszkalnych lub adaptacji (modernizacji) budynków i lokali niemieszkalnych (pustostanów). Możliwe będzie wykorzystanie nieruchomości (pustostanów), których właścicielem jest gmina, inne podmioty publiczne, społeczne lub prywatne – pod warunkiem ich przeznaczenia na najem społeczny przez SAN. Dopuszczalne będzie także pozyskanie i remont/adaptacja (modernizacja) oraz wyposażenie większych lokali, w których możliwe będzie zamieszkanie kilku rodzin, na zasadzie co-housingu/współzamieszkiwania.

Nieruchomości muszą być dzierżawione przez SAN od właścicieli nieruchomości przez okres co najmniej pięciu lat, zgodnie z przepisami ustawy z dnia 26 października 1995 r. o społecznych formach rozwoju mieszkalnictwa.

	Sposób i źródło finansowania realizacji Priorytetu	Propozycje aktów prawnych
1.	Fundusz Dopłat Banku Gospodarstwa Krajowego minister właściwy ds. budownictwa, planowania i zagospodarowania przestrzennego oraz mieszkalnictwa	<p>Analiza zasadności nowelizacji ustawy z dnia 8 grudnia 2006 r. o finansowym wsparciu niektórych przedsięwzięć mieszkaniowych:</p> <p>– m.in. w zakresie dalszych ułatwień w dostępie do wsparcia finansowego dla SAN oraz zagwarantowania minimalnej alokacji Funduszu Dopłat na cele najmu społecznego dla SAN (min. 15% alokacji Funduszu Dopłat).</p> <p>Obecnie zasady udzielania bezzwrotnego finansowego wsparcia w ramach programu BSK określa ustawa z dnia 8 grudnia 2006 r. o finansowym wsparciu niektórych przedsięwzięć mieszkaniowych, natomiast ramy finansowe są określone w maksymalnych, rocznych limitach wydatków budżetu państwa, do wysokości których może zostać zasilony Fundusz Dopłat z przeznaczeniem na sfinansowanie wypłat bezzwrotnego finansowego wsparcia. Finansowe wsparcie jest udzielane w danym roku do łącznej wysokości środków budżetu państwa, zaplanowanych na dany rok na zasilenie Funduszu Dopłat z przeznaczeniem na sfinansowanie wypłat finansowego wsparcia, oraz wolnych środków tego</p>

		Funduszu. Ustawą z dnia 26 maja 2023 r. o pomocy państwa w oszczędzaniu na cele mieszkaniowe zwiększono kwotę maksymalnego limitu wydatków budżetu państwa z kwoty 1 mld do kwoty 1,5 mld zł. Zabezpieczono także środki na ten cel – w ramach oszczędności pozostających w dyspozycji Ministra Rozwoju i Technologii wyasygnowano dodatkowo kwotę ponad 200 mln zł z przeznaczeniem na wypłaty finansowego wsparcia w ramach programu BSK.
2.	Rządowy Fundusz Rozwoju Mieszkalnictwa lub minister właściwy ds. budownictwa, planowania i zagospodarowania przestrzennego oraz mieszkalnictwa	Analiza zasadności nowelizacji ustawy z dnia 26 października 1995 r. o społecznych formach rozwoju mieszkalnictwa i/lub ustawy z dnia 8 grudnia 2006 r. o finansowym wsparciu niektórych przedsięwzięć mieszkaniowych: – m.in. w zakresie wprowadzenia możliwości przygotowania i finansowania odpowiedniego programu resortowego i/lub rozszerzenia celów Rządowego Funduszu Rozwoju Mieszkalnictwa.

3. **Dopłaty do czynszów lokatorów SAN** – dotyczy możliwości okresowego dofinansowania do czynszu najmu i opłat niezależnych od właściciela (tzw. opłat eksploatacyjnych) w okresie pierwszych miesięcy wynajmu dla grup spełniających przyjęte przez gminę kryteria najmu, zarówno na zasadach wynikających z obowiązujących obecnie regulacji, jak i rozważenie przygotowania propozycji dodatkowych rozwiązań prawnych i finansowych – minimalna kwota dofinansowania czynszu za najem lokalu może wynieść np. 50%, a maksymalna 100% wartości czynszu w pierwszych 3 miesiącach i odpowiednio minimalnie 25% i maksymalnie 50% wartości czynszu w kolejnych 2 miesiącach na osobę prowadzącą jednoosobowe gospodarstwo domowe lub na rodzinę – z możliwością przedłużenia i zróżnicowania wsparcia w zależności od sytuacji życiowej osób i rodzin objętych najmem społecznym, przy ewentualnym uwzględnieniu kryterium poziomu dochodu najemców.

	Sposób i źródło finansowania realizacji Priorytetu	Propozycje aktów prawnych
1.	Program „Mieszkanie na start”, Fundusz Dopłat Banku Gospodarstwa Krajowego, minister właściwy ds. budownictwa, planowania i zagospodarowania przestrzennego oraz mieszkalnictwa	Analiza zasadności nowelizacji ustawy z dnia 20 lipca 2018 r. o pomocy państwa w ponoszeniu wydatków mieszkaniowych w pierwszych latach najmu mieszkania (Dz. U. z 2023 r. poz. 1351, z późn. zm.):

	– m.in. w zakresie uelastycznienia i rozszerzenia możliwości korzystania z dopłat do czynszów przez lokatorów SAN.
--	--

4. **Fundusz rezerwy czynszowej w SAN** – jako nowy instrument tworzony wewnątrz struktury organizacyjnej SAN, możliwy do jednorazowego zasilenia ze środków publicznych, wspomagający zwiększenie zasobu mieszkań na cenowo przystępny wynajem społeczny przez ograniczenie ryzyka utraty płynności finansowej podmiotów prowadzących SAN na zlecenie gminy – np. w sytuacji powstawania zaległości w płatnościach, braku możliwości wpłacenia kaucji przez niektórych lokatorów lub zaprzestania płatności czynszowych przez osoby i rodziny wynajmujące lokale od SAN. Mając na uwadze, że SAN działa w formule non-profit, najistotniejszą barierą w rozwoju tej formy najmu społecznego jest ryzyko utraty płynności finansowej w sytuacji, kiedy najemcy z różnych przyczyn życiowych zaprzestaliby uiszczania opłat czynszowych w skali przekraczającej przyjęte średnie założenia i możliwości finansowe SAN. Fundusz rezerwy czynszowej pozwoli na zabezpieczenie zasobu finansowego niezbędnego na okoliczność ryzyka zaległości czynszowych najemców, wypłatę których SAN gwarantuje właścicielom dzierżawionych przez siebie lokali znajdujących się w zasobie najmu społecznego. Warunkiem jednorazowego zasilenia funduszu w SAN ze środków publicznych powinno być m.in. zapewnienie przez SAN mechanizmów jego trwałości (sposób dalszego zasilania i zasady funkcjonowania funduszu w SAN).

	Sposób i źródło finansowania realizacji Priorytetu	Propozycje aktów prawnych
1.	Programy Regionalne EFS+ (w wyniku uzgodnień z samorządami województw)	Analiza zasadności aktualizacji zapisów programów regionalnych.
2.	Program resortowy ministra właściwego ds. budownictwa, planowania i zagospodarowania przestrzennego oraz mieszkalnictwa lub ministra właściwego ds. zabezpieczenia społecznego	Analiza zasadności nowelizacji ustawy z dnia 26 października 1995 r. o społecznych formach rozwoju mieszkalnictwa: – m.in. w zakresie wprowadzenia regulacji określającej kształt i zasady tworzenia i funkcjonowania funduszu rezerwy czynszowej w SAN.

Priorytet 2. Rynek pracy.

W Priorytecie wspierane będą w szczególności kierunki polegające na aktywizacji i reintegracji zawodowej oraz zapewnieniu dostępu do usług i instrumentów rynku pracy. Należy także uwzględnić możliwości integracji i aktywizacji zawodowej oferowane przez sektor ekonomii społecznej (w szczególności kluby i centra integracji społecznej, spółdzielnie socjalne, przedsiębiorstwa społeczne). Równolegle niezbędne jest nawiązanie współpracy z lokalnymi pracodawcami – należy przeprowadzić rozpoznanie zapotrzebowania lokalnego rynku pracy w zakresie zatrudnieniowym oraz nawiązać współpracę w zakresie przygotowania do zatrudnienia osób objętych wsparciem.

Wsparcie osób i rodzin w uzyskaniu i utrzymaniu zatrudnienia powinno uwzględniać specyfikę lokalnego rynku pracy, w szczególności popyt na pracę w usługach opiekuńczych, pracę asystenta osoby niepełnosprawnej, specjalistę ds. integracji (w kontekście aktywizacji zawodowej), pracę na stanowisku pomocy nauczyciela oraz pracę w rolnictwie, a także indywidualną diagnozę kwalifikacji i predyspozycji zawodowych osób ubiegających się o zatrudnienie.

Powyższe działania obejmować będą następujące kierunki:

1. **Zapewnienie dostępu do usług i instrumentów rynku pracy** – niezbędna jest współpraca z właściwym terytorialnie Powiatowym Urzędem Pracy – należy uwzględnić wybrane usługi i instrumenty rynku pracy dostępne na zasadach ogólnych (ustawa z dnia 20 kwietnia 2004 r. o promocji zatrudnienia i instytucjach rynku pracy – wobec osób rejestrujących się jako bezrobotne lub poszukujące pracy).

	Sposób i źródło finansowania realizacji Priorytetu	Propozycje aktów prawnych
1.	Programy Regionalne EFS+ (w wyniku uzgodnień z samorządami województw)	Nie dotyczy.
2.	Program resortowy ministra właściwego ds. pracy Fundusz Pracy	Analiza zasadności nowelizacji ustawy z dnia 20 kwietnia 2004 r. o promocji zatrudnienia i instytucjach rynku pracy: – m.in. w zakresie wprowadzenia możliwości przygotowania i finansowania odpowiedniego programu resortowego i/lub rozszerzenia celów Funduszu Pracy, przegląd istniejących instrumentów rynku pracy pod kątem ich uelastycznienia bądź wprowadzenia nowych wpisujących się w realizację celów Programu.

2. **Nowe formy wspomaganie aktywności zawodowej i zatrudnienia, w tym asystent pracy, reintegracja zawodowa** – zapewnienie dostępu do usług podmiotów reintegracyjnych – np. KIS, CIS, spółdzielnie socjalne, przedsiębiorstwa społeczne; a także usługę doradztwa, stworzenie pilotażowej w ramach Programu funkcji asystenta pracy itp., którego zadania będą czerpały z doświadczeń dot. testowania funkcji trenera pracy, a także jako komplementarne wobec służb zatrudnienia i wspomagające pracowników urzędów pracy, jednak opierające się na bezpośredniej współpracy z osobami lub rodzinami. Działania te mogą obejmować pomoc w dotarciu do przepisów dotyczących zatrudnienia i w zrozumieniu kontekstu instytucjonalnego oraz wsparcie w uzyskaniu dostępu do instrumentów i usług rynku pracy i korzystaniu z nich. Powyższe zadania powinny być realizowane przez SAN we współpracy z powiatowym urzędem pracy, w szczególności w zakresie pośrednictwa pracy, poradnictwa zawodowego oraz szkoleń, a także z Ośrodkami Wsparcia Ekonomii Społecznej. Zadaniem stworzonej pilotażowo w ramach Programu funkcji asystenta pracy powinno być również towarzyszenie nowo zatrudnionemu pracownikowi na stanowisku pracy w okresie potrzebnym na adaptację („nauka pracy w pracy”) oraz wspieranie komunikacji między pracodawcą a pracownikiem (działanie realizowane we współpracy z lokalnymi pracodawcami).

	Sposób i źródło finansowania realizacji Priorytetu	Propozycje aktów prawnych
1.	Programy Regionalne EFS+ (w wyniku uzgodnień z samorządami województw)	Analiza zasadności aktualizacji zapisów programów regionalnych.
2.	Program resortowy ministra właściwego ds. pracy/zabezpieczenia społecznego Fundusz Pracy Fundusz Solidarnościowy	<p>Analiza zasadności nowelizacji ustawy z dnia 20 kwietnia 2004 r. o promocji zatrudnienia i instytucjach rynku pracy:</p> <ul style="list-style-type: none"> – m.in. w zakresie wprowadzenia możliwości przygotowania i finansowania odpowiedniego programu resortowego i/lub rozszerzenia celów Funduszu Pracy, przegląd istniejących instrumentów rynku pracy pod kątem ich uelastycznienia bądź wprowadzenia nowych. <p>Analiza zasadności nowelizacji ustawy z dnia 23 października 2018 r. o Funduszu Solidarnościowym:</p> <ul style="list-style-type: none"> – m.in. w zakresie wprowadzenia możliwości przygotowania i finansowania odpowiedniego programu resortowego.

	Przegląd ustawy z dnia 5 sierpnia 2022 r. o ekonomii społecznej, ustawy z dnia 27 kwietnia 2006 r. o spółdzielniach socjalnych, ustawy z dnia 13 czerwca 2003 r. o zatrudnieniu socjalnym – pod kątem ewentualnych potrzeb nowelizacji wpisujących się w realizację celów Programu.
--	---

3. **Podnoszenie kwalifikacji, kompetencji i umiejętności** (w tym kursy językowe, szkolenia, kształcenie ustawiczne, doradztwo zawodowe). Niezbędne jest także zaoferowanie przez SAN dostępu do kursu języka polskiego dla osób obcojęzycznych (online lub – jeśli możliwe – stacjonarnie, w zakresie dopasowanym do możliwości świadczenia pracy w pełnym wymiarze) dla osób podejmujących pracę. Zadania te powinny być realizowane z udziałem SAN w pierwszej kolejności z wykorzystaniem oferty instrumentów i usług dostępnych przez urzędy pracy, ale także z wykorzystaniem możliwości np. Ośrodków Wsparcia Ekonomii Społecznej (przy jednoczesnym poszukiwaniu dodatkowych źródeł finansowania dla OWES ze źródeł krajowych w przypadku nowych zadań).

	Sposób i źródło finansowania realizacji Priorytetu	Propozycje aktów prawnych
1.	Programy Regionalne EFS+ (w wyniku uzgodnień z samorządami województw)	Nie dotyczy.
2.	Program resortowy ministra właściwego ds. pracy Fundusz Pracy	Analiza zasadności nowelizacji ustawy z dnia 20 kwietnia 2004 r. o promocji zatrudnienia i instytucjach rynku pracy: – m.in. w zakresie wprowadzenia możliwości przygotowania i finansowania odpowiedniego programu resortowego i/lub rozszerzenia celów Funduszu Pracy, przegląd istniejących instrumentów rynku pracy pod kątem ich uelastycznienia bądź wprowadzenia nowych wpisujących się w realizację celów Programu.

4. **Tworzenie miejsc pracy, w tym w podmiotach ekonomii społecznej (PES)** – współpraca SAN z lokalnymi pracodawcami: przedsiębiorcami, gminą, Ośrodkami Wsparcia Ekonomii Społecznej, Powiatowymi Urzędami Pracy, doradztwo w zakresie zakładania własnej działalności gospodarczej, nawiązywanie współpracy z lokalnymi PES, dofinansowanie do tworzenia miejsc pracy w PES (np. w ramach Funduszu Pracy), przedsiębiorstwach społecznych, wsparcie staży i praktyk w tych podmiotach.

	Sposób i źródło finansowania realizacji Priorytetu	Propozycje aktów prawnych
1.	Programy Regionalne EFS+ (w wyniku uzgodnień z samorządami województw)	Analiza zasadności aktualizacji zapisów programów regionalnych.
2.	Program resortowy ministra właściwego ds. pracy, ministra właściwego ds. zabezpieczenia społecznego Fundusz Pracy Fundusz Solidarnościowy	Analiza zasadności nowelizacji ustawy z dnia 20 kwietnia 2004 r. o promocji zatrudnienia i instytucjach rynku pracy: – m.in. w zakresie wprowadzenia możliwości przygotowania i finansowania odpowiedniego programu resortowego i/lub rozszerzenia celów Funduszu Pracy, przegląd istniejących instrumentów rynku pracy pod kątem ich uelastycznienia bądź wprowadzenia nowych wpisujących się w realizację celów Programu. Przegląd ustawy z dnia 5 sierpnia 2022 r. o ekonomii społecznej, ustawy z dnia 27 kwietnia 2006 r. o spółdzielniach socjalnych, ustawy z dnia 13 czerwca 2003 r. o zatrudnieniu socjalnym – pod kątem ewentualnych potrzeb nowelizacji wpisujących się w realizację celów Programu.

Priorytet 3. Edukacja.

W ramach Priorytetu będzie możliwe zapewnienie możliwości realizacji kompleksowych działań m.in.: edukacyjnych, profilaktycznych, opiekuńczo-wychowawczych, specjalistycznych, terapeutycznych, rodzinnych, socjalnych lub innych nowatorskich działań, przy wsparciu działań z zakresu pedagogiki ulicy itp. Dodatkowym elementem powinny być działania o charakterze społeczno-kulturalnym i sportowym. Niezbędne jest zapewnienie współpracy z lokalnymi placówkami oświatowymi w zakresie zapewnienia dostępności miejsc dla uczniów w szkołach oraz współpracy w zakresie działań edukacyjnych, dostępnych na warunkach ogólnych w ramach oferty systemu oświaty.

W ramach Priorytetu możliwe będzie realizowanie następujących kierunków:

1. **Oddziały przygotowawcze i dodatkowe lekcje** – SAN powinien we współpracy z właściwymi instytucjami zapewnić wsparcie w dołączeniu dzieci i młodzieży do oddziałów przygotowawczych (jeśli są utworzone), a także w miarę zapotrzebowania dowóz uczniów do przedszkoli i szkół oraz dodatkowe bezpłatne lekcje języka polskiego dla osób obcojęzycznych. Można także uwzględnić usługi włączające dla dzieci i młodzieży

pochodzących z rodzin objętych działaniami SAN, np. organizację przedsięwzięć takich jak imprezy kulturalne i sportowe, dodatkowe zajęcia edukacyjne, a także dofinansowanie do zielonych szkół, wycieczek, półkolonii lub zajęć opiekuńczych (światlic szkolnych) oraz integrację dla dzieci uchodźców.

	Sposób i źródło finansowania realizacji Priorytetu	Propozycje aktów prawnych
1.	Programy Regionalne EFS+ (w wyniku uzgodnień z samorządami województw)	Nie dotyczy.
2.	Program resortowy ministra właściwego ds. zabezpieczenia społecznego	Przegląd ustawy z dnia 12 marca 2004 r. o pomocy społecznej pod kątem ewentualnych potrzeb nowelizacji: – m.in. w zakresie wprowadzenia możliwości przygotowania i finansowania odpowiedniego programu resortowego.

- 2. Dopuszczenie placówek edukacyjnych (wyposażenie informatyczne, materiały edukacyjne i dydaktyczne)** – działania przewidują wspieranie zakupu niezbędnych materiałów dydaktycznych i wyposażenia informatycznego placówek edukacyjnych współpracujących z SAN oraz realizujących wspólne przedsięwzięcia edukacyjne dla dzieci i młodzieży pochodzących z rodzin objętych działaniami SAN. W ramach kierunku możliwe jest również podjęcie przez SAN działań wspierających edukację uczniów będących dziećmi uchodźców, którzy kontynuują naukę w rodzimych szkołach w systemie zdalnym, np. udostępnienie i doposażenie pomieszczeń wykorzystywanych do nauki zdalnej, zakup sprzętu z oprogramowaniem, który będzie udostępniony uczniom itp.

	Sposób i źródło finansowania realizacji Priorytetu	Propozycje aktów prawnych
1.	Programy Regionalne EFS+ (w wyniku uzgodnień z samorządami województw)	Nie dotyczy.
2.	Program resortowy ministra właściwego ds. oświaty i wychowania	Przegląd ustawy z dnia 14 grudnia 2016 r. – Prawo oświatowe pod kątem ewentualnych potrzeb nowelizacji: – m.in. w zakresie wprowadzenia możliwości przygotowania i finansowania odpowiedniego programu resortowego, uwzględniającego rolę SAN.

3. **Programy stypendialne** – w ramach kierunku dopuszcza się finansowanie lub współfinansowanie programów stypendialnych dla uczniów pochodzących z rodzin objętych działaniami SAN, za pośrednictwem lub z udziałem SAN w procesie wyboru osób itp.

	Sposób i źródło finansowania realizacji Priorytetu	Propozycje aktów prawnych
1.	Programy Regionalne EFS+ (w wyniku uzgodnień z samorządami województw)	Nie dotyczy.
2.	Program resortowy ministra właściwego ds. oświaty i wychowania	Przegląd ustawy z dnia 14 grudnia 2016 r. – Prawo oświatowe pod kątem ewentualnych potrzeb nowelizacji: – m.in. w zakresie wprowadzenia możliwości przygotowania i finansowania odpowiedniego programu resortowego uwzględniającego rolę SAN.

4. **Dodatkowe inicjatywy edukacyjne** – powinny być realizowane przede wszystkim w szkołach lub innych instytucjach i podmiotach, np. w podmiotach ekonomii społecznej, domach kultury, czy ośrodkach sportu współpracujących z SAN. W ramach tego zadania młodzi ludzie powinni podnieść poziom wiedzy na temat przedsiębiorczości – w tym przedsiębiorczości społecznej, spółdzielczości socjalnej, a także zapoznać się z możliwościami wsparcia rozwoju kariery zawodowej oferowanymi przez publiczne służby zatrudnienia, a także inne instytucje (np. Ośrodki Wsparcia Ekonomii Społecznej, akademickie biura karier i inkubatory przedsiębiorczości akademickiej). Ponadto młodzi ludzie powinni mieć także możliwość opracowania i wdrożenia swoich pomysłów na działalność gospodarczą, w tym z wykorzystaniem zasad współpracy i współdecydowania (np. w formule spółdzielni uczniowskiej). W ramach tego zadania możliwe jest również działanie SAN na rzecz organizowania i promowania wolontariatu oraz staży w przedsiębiorstwach społecznych i spółdzielniach socjalnych. Wspieranie różnorodnych form spędzania czasu wolnego polegać może w szczególności na realizacji skierowanych do młodzieży działań o charakterze profilaktycznym, dotyczących kształcenia w zakresie nabycia kompetencji społecznych oraz wyboru form spędzania czasu wolnego. Aranżowane zajęcia o określonej tematyce powinny kłaść nacisk na wykorzystanie indywidualnych preferencji i zdolności uczestników, jak również na edukację w zakresie problemu uzależnień zarówno wśród młodzieży, jak i w ich najbliższym otoczeniu.

W działaniach należy wykorzystać lokalny potencjał instytucji i podmiotów różnych sektorów usług publicznych, np. szkół, świetlic i klubów młodzieżowych, podmiotów ekonomii społecznej. Uczestnicy zajęć powinni mieć dostęp do poradnictwa: prawnego (z zakresu prawa rodzinnego i opiekuńczego), psychologicznego (np. dotyczącego relacji rodzinnych, komunikacji, ról w rodzinie) i pedagogicznego (w zakresie właściwych oddziaływań wychowawczych, sprawowania opieki nad dziećmi, umiejętności rozwiązywania konfliktów w rodzinie, trudności wychowawczych). Ponadto w ramach tego zadania jest wskazane organizowanie przez SAN działań związanych z: kulturą (np. warsztatów muzycznych), edukacją historyczną, edukacją medialną, edukacją zdrowotną (np.: organizowaniem wydarzeń sportowych, upowszechnieniem aktywności fizycznej, zdrowego stylu życia), turystyką i krajoznawstwem.

	Sposób i źródło finansowania realizacji Priorytetu	Propozycje aktów prawnych
1.	Programy Regionalne EFS+ (w wyniku uzgodnień z samorządami województw)	Nie dotyczy.
2.	Program resortowy ministra właściwego ds. zabezpieczenia społecznego	Przegląd ustawy z dnia 12 marca 2004 r. o pomocy społecznej pod kątem ewentualnych potrzeb nowelizacji: – m.in. w zakresie wprowadzenia możliwości przygotowania i finansowania odpowiedniego programu resortowego uwzględniającego rolę SAN.

Priorytet 4. Pozostałe usługi społeczne.

Głównym założeniem tego priorytetu jest wspieranie projektów, które zapewnią dostęp do pozostałych usług społecznych dla osób i rodzin objętych wsparciem, oferowanych na podstawie zdiagnozowanych potrzeb i z uwzględnieniem specyfiki grupy docelowej. Niezbędne jest zapewnienie współpracy z ośrodkiem pomocy społecznej (lub centrum usług społecznych) dotyczącej m.in. świadczeń z systemu zabezpieczenia społecznego, pracy socjalnej, asystentury rodziny oraz możliwości dostępu do innych usług społecznych. Należy uwzględnić wsparcie dla osób i rodzin w dostępie do usług społecznych na zasadach ogólnych, w szczególności na podstawie ustawy z dnia 12 marca 2004 r. o pomocy społecznej, ustawy z dnia 27 sierpnia 2004 r. o świadczeniach opieki zdrowotnej finansowanych ze środków publicznych (Dz. U. z 2022 r. poz. 2561, z późn. zm.), ustawy z dnia 4 lutego 2011 r. o opiece nad dziećmi w wieku do lat 3 (Dz. U. z 2023 r. poz. 204, z późn. zm.), ustawy z dnia 27 sierpnia

1997 r. o rehabilitacji zawodowej i społecznej oraz zatrudnianiu osób niepełnosprawnych (Dz. U. z 2023 r. poz. 100, z późn. zm.) i innych przepisów – w tym przez usługi prawne, psychologiczne, translatorskie.

W ramach tego priorytetu realizowane mogą być następujące kierunki:

- 1. Zapewnienie dostępu do klubów dziecięcych, żłobków i przedszkoli** – w ramach kierunku przewiduje się wspieranie SAN w umożliwianiu osobom i rodzinom objętym jej działaniami skorzystania z form okresowego dofinansowania w dostępie do usług klubów dziecięcych, żłobków i przedszkoli. Możliwe powinno być także wsparcie finansowe w tworzeniu ww. form opieki przez SAN.

	Sposób i źródło finansowania realizacji Priorytetu	Propozycje aktów prawnych
1.	Programy Regionalne EFS+ (w wyniku uzgodnień z samorządami województw) – z wyłączeniem finansowania tworzenia i funkcjonowania miejsc opieki nad dziećmi do lat 3 (działania finansowane wyłącznie w programie FERS na zasadach określonych w rządowym programie Maluch+)	Nie dotyczy.
2.	Program resortowy ministra właściwego ds. rodziny i/lub ministra właściwego ds. oświaty i wychowania	Przegląd ustawy z dnia 4 lutego 2011 r. o opiece nad dziećmi w wieku do lat 3 oraz ustawy z dnia 14 grudnia 2016 r. – Prawo oświatowe – pod kątem ewentualnych potrzeb nowelizacji: – m.in. w zakresie wprowadzenia możliwości przygotowania i finansowania odpowiedniego programu resortowego uwzględniającego rolę SAN.

- 2. Wsparcie dla osób potrzebujących wsparcia w codziennym funkcjonowaniu** – w ramach kierunku SAN powinno przewidzieć usługi wspierające samodzielne zamieszkiwanie osób potrzebujących wsparcia w codziennym funkcjonowaniu, które dzięki niej będą mogły mieszkać w lokalnej społeczności bez konieczności pobytu w całodobowej instytucji; usługi powinny dotyczyć m.in. wsparcia w prowadzeniu gospodarstwa domowego, załatwianiu spraw osobistych, zapewnianiu transportu w zakresie niezbędnym do samodzielnego zamieszkiwania itp.

	Sposób i źródło finansowania realizacji Priorytetu	Propozycje aktów prawnych
1.	Programy Regionalne EFS+ (w wyniku uzgodnień z samorządami województw)	Analiza zasadności aktualizacji zapisów programów regionalnych.
2.	Program resortowy ministra właściwego ds. zabezpieczenia społecznego/ Fundusz Solidarnościowy	Przegląd ustawy z dnia 12 marca 2004 r. o pomocy społecznej, ustawy z dnia 27 sierpnia 2004 r. o świadczeniach opieki zdrowotnej finansowanych ze środków publicznych, ustawy z dnia 27 sierpnia 1997 r. o rehabilitacji zawodowej i społecznej oraz zatrudnianiu osób niepełnosprawnych, ustawy z dnia 23 października 2018 r. o Funduszu Solidarnościowym i innych przepisów – pod kątem ewentualnych potrzeb nowelizacji: – m.in. w zakresie wprowadzenia możliwości przygotowania i finansowania odpowiedniego programu resortowego uwzględniającego rolę SAN.

3. Nowe profile kadry wspierającej integrację społeczną:

- a) **specjalista ds. integracji społecznej** – poza zarządzaniem mieszkańcami, SAN powinna być realizatorem lub co najmniej organizatorem/koordynatorem wybranych usług społecznych (działania w zakresie rynku pracy, edukacji i innych usług społecznych – we współpracy z Centrami Usług Społecznych, o ile istnieją w danej gminie). W tym celu w każdym SAN należy uwzględniać pracę specjalisty ds. integracji, który po przeprowadzeniu analizy potrzeb i zasobów grupy docelowej dobierze odpowiednie narzędzia ich wsparcia. Wsparcie powinno obejmować utworzenie we współpracy z najemcą indywidualnego planu działania mającego na celu poprawę sytuacji życiowej, usamodzielnienia itp. przy wykorzystaniu adekwatnych form i narzędzi wsparcia. W ramach kierunku jest wskazane zapewnienie wsparcia merytorycznego dotyczącego pracy specjalisty ds. integracji w postaci szkoleń, doradztwa itp. oraz okresowe dofinansowanie do jego wynagrodzenia;
- b) **asystent międzykulturowy** – jako pracownik lub współpracownik SAN dedykowany m.in. do pracy z dziećmi uchodźców, ich rodzicami oraz lokalną społecznością (w tym szkolenie, kształcenie). Rolą asystenta międzykulturowego powinna być w szczególności adaptacja osób niebędących obywatelami Polski do

polskiego środowiska kulturowego i ułatwienie procesu włączania społecznego, obejmującego m.in. wsparcie w dostępie do informacji, wsparcie w korzystaniu z usług, wyjaśnianie kontekstu instytucjonalnego i społecznego, pomoc w rozumieniu języka polskiego, wsparcie w nawiązaniu kontaktów sąsiedzkich, informacje o istotnych sprawach obywatelskich. W ramach kierunku jest wskazane zapewnienie wsparcia merytorycznego dotyczącego pracy asystenta międzykulturowego w postaci szkoleń, doradztwa itp. oraz okresowe dofinansowanie do jego wynagrodzenia.

	Sposób i źródło finansowania realizacji Priorytetu	Propozycje aktów prawnych
1.	Programy Regionalne EFS+ (w wyniku uzgodnień z samorządami województw)	Analiza zasadności aktualizacji zapisów programów regionalnych.
2.	Program resortowy ministra właściwego ds. zabezpieczenia społecznego Fundusz Solidarnościowy	Przegląd ustawy z dnia 12 marca 2004 r. o pomocy społecznej, ustawy z dnia 27 sierpnia 1997 r. o rehabilitacji zawodowej i społecznej oraz zatrudnianiu osób niepełnosprawnych, ustawy z dnia 23 października 2018 r. o Funduszu Solidarnościowym i innych przepisów – pod kątem ewentualnych potrzeb nowelizacji: – m.in. w zakresie wprowadzenia możliwości przygotowania i finansowania odpowiedniego programu resortowego uwzględniającego rolę SAN oraz wprowadzenia/testowania nowych profili kadry i usług społecznych bądź przygotowania odrębnej regulacji ustawowej dot. np. „zawodów pomocowych”.

Priorytet 5. Ponadsektorowe partnerstwa lokalne i regionalne.

Działania w ramach Priorytetu powinny być przygotowane i realizowane z udziałem SAN, innych organizacji pozarządowych, jednostek samorządu terytorialnego – w szczególności poziomu gminnego i powiatowego, ale także regionalnego (np. Regionalne Ośrodki Polityki

Społecznej), a także powinny promować dialog, współpracę i aktywność na rzecz społeczności lokalnej. Działania mogą być realizowane w następujących kierunkach:

1. **Kampanie społeczne na rzecz mieszkalnictwa społecznego** – zarówno koncepcja najmu społecznego w ramach SAN jako istotnego elementu polityki publicznej w obszarze mieszkalnictwa społecznego, jak również zwiększania dostępności usług społecznych świadczonych za pośrednictwem SAN i deinstytucjonalizacji wymaga działań upowszechniających, skierowanych w szczególności do władz samorządowych, ale także organizacji pozarządowych i ogółu mieszkańców wspólnot samorządowych. Wskazane są zatem inicjatywy skierowane na popularyzację korzyści płynących z najmu społecznego w ramach SAN, możliwych do osiągnięcia zarówno przez władze samorządowe, mieszkańców wspólnot samorządowych oraz osób prywatnych dzierżawiących lokale dla SAN.

	Sposób i źródło finansowania realizacji Priorytetu	Propozycje aktów prawnych
1.	Program resortowy ministra właściwego ds. budownictwa, planowania i zagospodarowania przestrzennego oraz mieszkalnictwa lub ministra właściwego ds. zabezpieczenia społecznego	<p>Analiza zasadności nowelizacji ustawy z dnia 26 października 1995 r. o społecznych formach rozwoju mieszkalnictwa:</p> <ul style="list-style-type: none"> – m.in. w zakresie wprowadzenia możliwości przygotowania i finansowania odpowiednich programów resortowych uwzględniających rolę SAN, a także dalszych ułatwień w tworzeniu i funkcjonowaniu SAN <p>lub</p> <p>Przegląd ustawy z dnia 12 marca 2004 r. o pomocy społecznej pod kątem ewentualnych potrzeb nowelizacji:</p> <ul style="list-style-type: none"> – m.in. w zakresie wprowadzenia możliwości przygotowania i finansowania odpowiednich programów resortowych m.in. upowszechniających najem społeczny w szczególności w kontekście realizacji usług społecznych dla najemców SAN.

2. **Budowanie powiązań między SIM, SAN, PES, instytucjami publicznymi oraz innymi podmiotami w zakresie rozwoju mieszkalnictwa społecznego oraz świadczenia usług społecznych** – efektywne upowszechnienie i osiągnięcie rezultatów związanych z wykorzystaniem rozwijającej się formuły najmu społecznego i świadczenia usług społecznych przez SAN wymaga ścisłej współpracy międzysektorowej i międzyinstytucjonalnej. Budowa partnerstw na rzecz najmu społecznego pozwoli na

zwiększenie skuteczności realizowanych działań, zapewnienia ich komplementarności i koordynacji. Wspieranie nawiązywania takich partnerstw wzmocni oddziaływanie polityk publicznych na rzecz zaspokajania potrzeb mieszkaniowych osób i rodzin, a także zapewniania dostępu do niezbędnych usług społecznych, przyczyniając się przy tym do ułatwienia procesów deinstytucjonalizacji.

/	Sposób i źródło finansowania realizacji Priorytetu	Propozycje aktów prawnych
1.	Programy Regionalne EFS+ (w wyniku uzgodnień z samorządami województw)	Analiza zasadności aktualizacji zapisów programów regionalnych.
2.	Program resortowy ministra właściwego ds. budownictwa, planowania i zagospodarowania przestrzennego oraz mieszkalnictwa lub ministra właściwego ds. zabezpieczenia społecznego	Analiza zasadności nowelizacji ustawy z dnia 26 października 1995 r. o społecznych formach rozwoju mieszkalnictwa: – m.in. w zakresie wprowadzenia możliwości przygotowania i finansowania odpowiednich programów resortowych uwzględniających rolę SAN, a także dalszych ułatwień w tworzeniu i funkcjonowaniu SAN lub Przeгляд ustawy z dnia 12 marca 2004 r. o pomocy społecznej pod kątem ewentualnej potrzeby nowelizacji: – m.in. w zakresie możliwości wprowadzenia możliwości przygotowania i finansowania odpowiednich programów resortowych upowszechniających najem społeczny przez SAN.

VII. SYSTEM REALIZACJI PROGRAMU, KOORDYNACJA, MONITORING I EWALUACJA

Program „Mieszkanie, praca, społeczność” opiera się na następujących założeniach realizacyjnych:

- 1) Międzyresortowa koordynacja i monitoring działań;
- 2) Wielofunduszowość finansowania przedsięwzięć;
- 3) Wykorzystanie istniejących mechanizmów i instrumentów prawnych, programowych i finansowych oraz przygotowanie i wdrożenie nowych.

Za koordynację, monitoring i ewaluację realizacji Programu odpowiedzialny będzie międzyresortowy Komitet Sterujący:

- powołany przez Prezesa Rady Ministrów;

- złożony z ministrów właściwych dla zakresu Programu (w szczególności minister właściwy ds.: zabezpieczenia społecznego, rodziny, pracy, budownictwa, planowania i zagospodarowania przestrzennego oraz mieszkalnictwa, rozwoju regionalnego, oświaty i wychowania, przedstawiciele Prezesa Rady Ministrów);
- odpowiedzialny w szczególności za:
 - koordynację wdrażania działań podejmowanych w ramach Programu, wymianę informacji,
 - diagnozowanie potrzeb, proponowanie i przygotowanie niezbędnych inicjatyw legislacyjnych, programowych i finansowych służących realizacji Programu i zapewnieniu osiągnięcia jego celów,
 - monitorowanie postępów we wdrażaniu i osiągnięciu celów Programu oraz proponowanie ewentualnych modyfikacji Programu,
 - opiniowanie regulaminów konkursów ogłaszanych w ramach programów resortowych służących realizacji Programu oraz kryteriów stosowanych przy wyborze podmiotów obejmowanych wsparciem,
 - proponowanie kryteriów strategicznych, które mogą w szczególności premiować projekty: realizowane na obszarach o określonej charakterystyce (np. gminach, powiatach lub województwach z wysoką stopą bezrobocia, wysokim deficytem mieszkaniowym itp.), skierowane do wybranych grup beneficjentów (np. osób z niepełnosprawnościami, osób starszych itp.), do których kierowane jest wsparcie, dotyczące realizacji wybranych zadań wchodzących w zakres Programu,
 - powoływanie zespołów roboczych ds. wskazanych w trakcie prac Komitetu zagadnień (zespoły mogą się składać z osób nie będących członkami Komitetu, w szczególności ekspertów, praktyków, przedstawicieli sektora organizacji pozarządowych, jednostek samorządu terytorialnego itp.),
 - przedstawianie Radzie Ministrów corocznych sprawozdań z realizacji Programu za rok poprzedni,
 - przygotowanie ewaluacji realizacji Programu po jego zakończeniu.

Szczegółowy zakres zadań, strukturę, skład oraz sposób funkcjonowania Komitetu Sterującego Programu określi Prezes Rady Ministrów.

Wielofunduszowość finansowania Programu będzie polegać w szczególności na wykorzystaniu istniejących możliwości budżetu państwa oraz środków pochodzących z funduszy celowych i budżetu Unii Europejskiej – w szczególności:

- 1) Programy resortowe ministrów właściwych ds. wchodzących w zakres Programu (budżet państwa – poszczególni dysponenci części budżetowych zaangażowani w realizację Programu);
- 2) Fundusz Dopłat w Banku Gospodarstwa Krajowego;
- 3) Rządowy Fundusz Rozwoju Mieszkalnictwa;
- 4) Fundusz Pracy;
- 5) Fundusz Solidarnościowy;
- 6) „Fundusze Europejskie dla Rozwoju Społecznego 2021–2027” (w ramach tzw. innowacji społecznych) i Programy Regionalne.

Obok wykorzystania istniejących mechanizmów i instrumentów prawnych i programowych, jednym z głównych założeń Programu oraz zadań Komitetu Sterującego jest proponowanie i przygotowanie nowych inicjatyw legislacyjnych, programowych i finansowych służących realizacji Programu oraz osiągnięcia jego celów.

VIII. REALIZATORZY PROGRAMU

1. Szczebel centralny, w szczególności:

- a) **Kancelaria Prezesa Rady Ministrów** – zapewnienie funkcjonowania Komitetu Sterującego Programu,
- b) **właściwi ministrowie** – w szczególności minister ds.: zabezpieczenia społecznego, rodziny, pracy, budownictwa, planowania i zagospodarowania przestrzennego oraz mieszkalnictwa, rozwoju regionalnego, oświaty i wychowania.

2. Kluczowe podmioty współpracujące:

- a) Krajowy Zasób Nieruchomości,
- b) gminy, związki międzygminne, powiaty, jednostki organizacyjne jednostek samorządu gminnego,
- c) spółki z ograniczoną odpowiedzialnością lub spółki akcyjne, w których gmina lub gminy dysponują odpowiednio ponad 50% głosów na zgromadzeniu wspólników lub na walnym zgromadzeniu,
- d) organizacje pozarządowe,

- e) Społeczne Agencje Najmu,
- f) podmioty posiadające status przedsiębiorstwa społecznego, o którym mowa w ustawie z dnia 5 sierpnia 2022 r. o ekonomii społecznej oraz inne podmioty ekonomii społecznej,
- g) Społeczne Inicjatywy Mieszkaniowe (SIM),
- h) Towarzystwa Budownictwa Społecznego (TBS),
- i) Regionalne Ośrodki Polityki Społecznej,
- j) Ośrodki Wsparcia Ekonomii Społecznej.

IX. ZAKŁADANE REZULTATY I WSKAŹNIKI

Przez wprowadzenie Programu przewiduje się osiągnięcie następujących rezultatów:

1. W ramach Priorytetu 1: Mieszkalnictwo społeczne.

- Wzrost zaspokojenia potrzeb mieszkaniowych osób i rodzin znajdujących się w trudnej sytuacji życiowej.

2. W ramach Priorytetu 2: Rynek pracy.

- Wzrost aktywności zawodowej osób korzystających z najmu społecznego.

3. W ramach Priorytetu 3: Edukacja.

- Wzrost dostępu dzieci i młodzieży pochodzących z rodzin korzystających z najmu społecznego do oferty edukacyjnej.

4. W ramach Priorytetu 4: Pozostałe usługi społeczne.

- Wzrost aktywności społecznej i usamodzielnienia osób i rodzin korzystających z najmu społecznego.

5. W ramach Priorytetu 5: Ponadsektorowe partnerstwa lokalne i regionalne.

- Wzrost skali współpracy międzysektorowej na rzecz najmu społecznego i spraw społecznych.

Na potrzeby niniejszego Programu wyznaczono do każdego z priorytetów wskaźniki oraz poziom ich wartości docelowej określonej w perspektywie realizacji całego Programu na lata 2024–2030.

W odniesieniu do jednego z kluczowych wskaźników realizacji Programu dotyczącego lokali mieszkalnych uzyskanych na wynajem społeczny w wyniku remontów/adaptacji – 26 000 lokali mieszkalnych – należy założyć, że SAN w wyniku objęcia wsparciem pozyskają kolejne 26 000 lokali w ramach swojej działalności poza zakresem wsparcia finansowego w ramach Programu.

Powyższe założenie pozwala prognozować, że w wyniku bezpośredniego oraz pośredniego oddziaływania Programu w okresie 2024–2030 zasób mieszkaniowy z przeznaczeniem na najem społeczny w skali kraju wyniesie ogółem ok. 52 000 lokali mieszkalnych.

WSKAŹNIKI		Wartość docelowa
Priorytet 1: Mieszkalnictwo społeczne		
Kierunek interwencji 1: Tworzenie i rozwój SAN	Liczba utworzonych SAN	120
	Liczba SAN wspieranych w celu zwiększenia zasobu lokalowego	200
Kierunek interwencji 2: Remonty i adaptacje pustostanów na potrzeby SAN	Liczba przeprowadzonych remontów pustostanów	13 000
	Liczba przeprowadzonych adaptacji pustostanów	13 000
	Liczba osób korzystających z najmu społecznego SAN	96 000
Kierunek interwencji 3: Dopłaty do czynszów lokatorów SAN	Liczba dopłat do czynszów lokatorów SAN	20 000
Kierunek interwencji 4: Fundusz rezerwy czynszowej w SAN	Liczba utworzonych/zasilonych funduszy rezerwy czynszowej w SAN	210
Priorytet 2: Rynek pracy		
Kierunek interwencji 1: Zapewnieniu dostępu do usług i instrumentów rynku pracy	Liczba osób objętych instrumentami rynku pracy	19 200
Kierunek interwencji 2: Nowe formy wspomagania aktywności zawodowej i zatrudnienia, w tym asystent pracy, reintegracja zawodowa	Liczba asystentów pracy	150
	Liczba osób objętych usługami podmiotów reintegracyjnych oraz aktywizacją/reintegracją zawodową w ramach podmiotów ekonomii społecznej	9 600
Kierunek interwencji 3: Podnoszenie kwalifikacji, kompetencji i umiejętności	Liczba osób objętych formami podnoszenia kwalifikacji, kompetencji i umiejętności	9 600
Kierunek interwencji 4: Tworzenie miejsc pracy, w tym w podmiotach ekonomii społecznej	Liczba utworzonych miejsc pracy	700
	– w tym w podmiotach ekonomii społecznej	400

Priorytet 3: Edukacja		
Kierunek interwencji 1: Oddziały przygotowawcze i dodatkowe lekcje	Liczba utworzonych lub wspartych oddziałów przygotowawczych	200
	Liczba uczniów objętych dodatkowymi lekcjami	5 000
Kierunek interwencji 2: Doposażenie placówek edukacyjnych (wyposażenie informatyczne, materiały edukacyjne i dydaktyczne)	Liczba doposażonych placówek edukacyjnych	200
Kierunek interwencji 3: Programy stypendialne	Liczba uczniów objętych programem stypendialnym	1 000
Kierunek interwencji 4: Dodatkowe inicjatywy edukacyjne	Liczba uczniów objętych dodatkowymi inicjatywami edukacyjnymi	200
Priorytet 4: Pozostałe usługi społeczne		
Kierunek interwencji 1: Zapewnienie dostępu do klubów dziecięcych, żłobków i przedszkoli	Liczba dzieci objętych formami opieki do lat 3 i przedszkolnej, w tym w formie: – klubu dziecięcego, – żłobka, – przedszkola	5 000
Kierunek interwencji 2: Wsparcie dla osób potrzebujących wsparcia w codziennym funkcjonowaniu	Liczba osób objętych usługami opiekuńczymi i innymi wspierającymi funkcjonowanie	9 600
Kierunek interwencji 3: Nowe profile kadry wspierającej integrację społeczną	Liczba asystentów międzykulturowych	50
	Liczba specjalistów ds. integracji społecznej	150
Priorytet 5: Ponadsektorowe partnerstwa lokalne i regionalne		
Kierunek interwencji 1: Kampanie społeczne na rzecz mieszkalnictwa społecznego	Liczba przeprowadzonych kampanii społecznych na rzecz mieszkalnictwa społecznego	30
Kierunek interwencji 2: Budowanie powiązań między SIM, SAN, PES, instytucjami publicznymi oraz innymi podmiotami w zakresie rozwoju mieszkalnictwa społecznego oraz świadczenia usług społecznych	Liczba zawartych partnerstw ponadsektorowych	140

X. PLAN FINANSOWY

Zgodnie z art. 17 ust. 1 pkt 6 ustawy z dnia 6 grudnia 2006 r. o zasadach prowadzenia polityki rozwoju Program zawiera plan finansowy. Plan ten ma charakter indykatywny, czyli szacunkowy. Stanowi prognozę nakładów finansowych na realizację założeń Programu w

latach 2024–2030. Wysokość i przeznaczenie środków finansowych zapisanych w planie może ulec zmianie.

Program finansowany będzie w ramach budżetu państwa, funduszy celowych oraz środków pochodzących z budżetu Unii Europejskiej.

Finansowanie działań przewidzianych w Programie będzie realizowane przez odpowiednią alokację dostępnych środków finansowych, będących w dyspozycji jednostek sektora finansów publicznych, z uwzględnieniem celów ustanowionych w dokumencie oraz przeorganizowanie dostępnych zasobów ludzkich i zadań poszczególnych jednostek sektora finansów publicznych.

Ostateczna alokacja oraz źródła finansowania poszczególnych Priorytetów zależne będą również od wyniku przewidzianych w Programie inicjatyw legislacyjnych, programowych i finansowych i będą ustalane corocznie przez Radę Ministrów w trakcie prac nad ustawą budżetową.

Realizacja założeń Programu może być wspierana ze środków finansowych pochodzących m.in. z następujących źródeł:

- Funduszu Dopłat w BGK (budżet państwa),
- Rządowego Funduszu Rozwoju Mieszkalnictwa,
- Funduszu Pracy,
- Programu Fundusze Europejskie na rzecz Rozwoju Społecznego 2021–2027 (w ramach tzw. innowacji społecznych) lub Programów Regionalnych (w wyniku uzgodnień z samorządami województw),
- Funduszu Solidarnościowego,
- programów finansowanych z budżetu państwa – w szczególności programów resortowych.

Na realizację Programu w latach 2024–2030 przeznaczona jest kwota ok. 3 675 600 000 zł.

Powyższa alokacja pochodzić będzie częściowo z istniejących źródeł i środków – przez wyodrębnienie określonych kwot bądź korekty ich przeznaczenia, a częściowo wymaga odpowiednich – przewidzianych w Programie – inicjatyw legislacyjnych, programowych i finansowych w kolejnych latach jego realizacji.

Zgodnie z obecnym stanem prawnym od 2024 r. gminy współpracując z SAN w ramach Funduszu Dopłat będą posiadać dostęp do środków na remont pozyskanych w ramach

działalności SAN lokali mieszkalnych. W ramach ustawy z dnia 8 grudnia 2006 r. o finansowym wsparciu niektórych przedsięwzięć mieszkaniowych są przewidziane pule dedykowane konkretnym rodzajom przedsięwzięć, określające podział dostępnych środków na realizację Programu. Po analizie pierwszych efektów realizacji instrumentu wsparcia SAN w ramach ww. ustawy znana będzie skala finansowania instrumentu i możliwa ocena skutków jego regulacji.

2. Priorytet 1 – Mieszkalnictwo społeczne.

W ramach Priorytetu zakłada się, że średnia dotacja na wsparcie utworzenia SAN wyniesie 150 tys. zł (docelowo 120 SAN = 18 000 000 zł). Jednocześnie przyjęto założenie, że średnia dotacja na wsparcie rozwoju istniejącego SAN wyniesie 100 tys. zł (docelowo 200 dotacji dla istniejących SAN = 20 000 000 zł). Dla średniej dotacji na remont/adaptację lokalu przyjęto 100 tys. zł (docelowo 26 000 lokali = 2 600 000 000 zł).

W zakresie dopłat do czynszów założono, że uprawnionych do dopłat (czynsz/lokal) będzie ok. 75% najemców (26 000 lokali w Programie = ok. 19 500 uprawnionych, pierwszy rok 350 zł x 12 mcy x ok. 2000 decyzji = 8 400 000 zł; kolejne lata 350 zł x 12 mcy x 17 500 decyzji = 73 500 000 zł).

Dla kierunku interwencji dot. jednorazowego zasilenia funduszy rezerwy czynszowej w SAN założono średnio 100 tys. zł x 120 dotacji (max. 1 dotacja/SAN w Programie) = 12 000 000 zł.

Powyższe szacunki oparto na budżecie oraz doświadczeniach z pilotażowej realizacji zadania publicznego pn. „Wzajemnie potrzebni” zleconego przez Kancelarię Prezesa Rady Ministrów w 2023 r.²⁰⁾

Ogółem Priorytet 1 – 2 731 900 000 zł

W pierwszych latach realizacji Programu środki będą pochodzić z FERS EFS+ (w ramach działania dot. innowacji społecznych – ogłoszenie pierwszego konkursu z alokacją 100 000 000 zł przewidziano na przełom 2023/2024 r.), w latach kolejnych w zależności od podjętych inicjatyw legislacyjnych, programowych i finansowych – np. Programy Regionalne (w wyniku uzgodnień z samorządami województw), Fundusz Dopłat BGK (budżet państwa)/Rządowy Fundusz Rozwoju Mieszkalnictwa oraz program lub programy resortowe uwzględniające rolę SAN – budżet państwa.

²⁰⁾ Szczegółowe informacje o zadaniu publicznym pn. „Wzajemnie potrzebni” znajdują się pod adresem strony internetowej: <https://wzajemniepotrzebni.pl/>

Zakłada się przy tym, że w roku 2025 na dofinansowanie do remontów i adaptacji/modernizacji prowadzonych przez SAN zostanie przeznaczony do 15% alokacji Funduszu Dopłat BGK (ok. 150 000 000 zł – w ramach istniejących obecnie limitów), a w latach kolejnych – w zależności od propozycji Komitetu Sterującego Programu oraz decyzji Rady Ministrów – łącznie 2 450 000 000 zł do 2030 roku w ramach Funduszu Dopłat BGK i/lub Rządowego Funduszu Rozwoju Mieszkalnictwa.

3. Priorytet 2 – Rynek pracy.

W ramach Priorytetu założono m.in. współpracę SAN z Powiatowymi Urzędami Pracy, doradcami zawodowymi, wspieranie rozpoczęcia działalności gospodarczej itp. – średnio 200 SAN x 20 000 zł = 4 000 000 zł. Założono przy tym, że ok. 20% najemców SAN zostanie objętych usługami reintegracyjnymi, czyli 19 200 osób. Wsparcie w rozpoczynaniu działalności gospodarczej przewidziano dla 700 osób x 10 000 zł = 7 000 000 zł.

Założono także, że 75% wspieranych SAN zatrudni asystenta pracy, co oznacza dofinansowanie zatrudnienia w pierwszym roku: 100 000 zł (zakładana średnia wysokość jednorazowego dofinansowania do kosztów zatrudnienia) x 12 mcy x 150 dotacji = 180 000 000 zł. Ponadto założono, że 10% najemców SAN zostanie objętych działaniami = ok. 9 600 osób. Liczba osób objętych usługami podmiotów reintegracyjnych oraz aktywizacją/reintegracją zawodową w ramach podmiotów ekonomii społecznej (CIS, KIS, ZAZ, spółdzielnie socjalne, przedsiębiorstwa społeczne itp.) – pakiet reintegracyjny 15 tys. zł x 9 600 osób = 144 000 000 zł. Założono także, że 10% najemców SAN zostanie objętych formami podnoszenia kwalifikacji, kompetencji i umiejętności = 9 600 osób x pakiet 10 000 zł = 96 000 000 zł. W zakresie tworzenia miejsc pracy, w tym w podmiotach ekonomii społecznej założono średni koszt 60 000 zł x 700 = 42 000 000 zł; pierwszy i siódmy rok: po 50 dotacji, drugi i szósty rok: 100; trzeci rok: 150, czwarty i piąty rok: po 175 dotacji.

Powyższe szacunki oparto na budżecie oraz doświadczeniach z pilotażowej realizacji zadania publicznego pn. „Wzajemnie potrzebni” zleconego przez Kancelarię Prezesa Rady Ministrów w 2023 r.²¹⁾

²¹⁾ Szczegółowe informacje o zadaniu publicznym pn. „Wzajemnie potrzebni” znajdują się pod adresem strony internetowej: <https://wzajemniepotrzebni.pl/>

Ogółem Priorytet 2 – 473 000 000 zł

W zależności od podjętych inicjatyw legislacyjnych, programowych i finansowych – środki na realizację Priorytetu zostaną zapewnione np. przez Programy Regionalne (w wyniku uzgodnień z samorządami województw), Fundusz Pracy, program lub programy resortowe uwzględniające rolę SAN – budżet państwa.

4. Priorytet 3 – Edukacja.

W ramach Priorytetu zakłada się wsparcie z udziałem SAN oddziałów przygotowawczych i dodatkowych zajęć lekcyjnych (200 inicjatyw x średnio 70 000 zł = 14 000 000 zł), doposażenie placówek edukacyjnych współpracujących z SAN (200 placówek x średnio 70 000 zł = 14 000 000 zł), programy stypendialne dla dzieci pochodzących z rodzin objętych SAN (1000 uczniów x średnio 14 000 zł koszt stypendium = 14 000 000 zł) i dodatkowe inicjatywy edukacyjne (200 inicjatyw x średnio 35 000 zł = 7 000 000 zł).

Powyższe szacunki oparto na budżecie oraz doświadczeniach z pilotażowej realizacji zadania publicznego pn. „Wzajemnie potrzebni” zleconego przez Kancelarię Prezesa Rady Ministrów w 2023 r.²²⁾

Ogółem Priorytet 3 – 49 000 000 zł

W zależności od podjętych inicjatyw legislacyjnych, programowych i finansowych – środki na realizację Priorytetu zostaną zapewnione np. przez Programy Regionalne (w wyniku uzgodnień z samorządami województw), program lub programy resortowe uwzględniające rolę SAN – budżet państwa.

5. Priorytet 4 – Pozostałe usługi społeczne.

W ramach Priorytetu założono: liczba dzieci objętych wsparciem z udziałem SAN (dostęp do klubów dziecięcych, żłobków, przedszkoli): 5 000; dotacja: dofinansowanie na dziecko: ok. 250 zł/mc x 12 mcy x 5 000 = 15 000 000 zł. Liczba dofinansowanego tworzenia miejsc opieki dla dzieci: 100 x średnio 60 000 zł = 6 000 000 zł. Dla wsparcia osób potrzebujących wsparcia w codziennym funkcjonowaniu przyjęto założenie, że najemców SAN zostanie objętych usługami opiekuńczymi = 9 600 osób x pakiet 15 000 zł = 144 000 000 zł. W zakresie nowych

²²⁾ Szczegółowe informacje o zadaniu publicznym pn. „Wzajemnie potrzebni” znajdują się pod adresem strony internetowej: <https://wzajemniepotrzebni.pl/>

profilów kadry wspierającej integrację społeczną założono, że ok. 25% wspieranych SAN zatrudni asystenta międzykulturowego = 50, przy dofinansowaniu zatrudnienia w pierwszym roku: 100 000 zł (zakładana średnia wysokość jednorazowego dofinansowania do kosztów zatrudnienia) x 12 mcy x 50 dotacji = 60 000 000 zł. Dla założenia, że 75% wspieranych SAN zatrudni specjalistę ds. integracji społecznej = 150, dofinansowanie zatrudnienia w pierwszym roku: 100 000 zł (zakładana średnia wysokość jednorazowego dofinansowania do kosztów zatrudnienia) x 12 mcy x 150 dotacji = 180 000 000 zł.

Powyższe szacunki oparto na budżecie oraz doświadczeniach z pilotażowej realizacji zadania publicznego pn. „Wzajemnie potrzebni” zleconego przez Kancelarię Prezesa Rady Ministrów w 2023 r.²³⁾

Ogółem Priorytet 4 – 405 000 000 zł

W zależności od podjętych inicjatyw legislacyjnych, programowych i finansowych – środki na realizację Priorytetu zostaną zapewnione np. przez Programy Regionalne (w wyniku uzgodnień z samorządami województw), Fundusz Solidarnościowy, program lub programy resortowe po ewentualnym uwzględnieniu roli SAN (np. „Maluch+” itp.) – budżet państwa.

6. Priorytet 5 – Ponadsektorowe partnerstwa lokalne i regionalne.

W ramach Priorytetu dla kampanii społecznych na rzecz mieszkalnictwa społecznego założono średni koszt kampanii 150 000 zł x 4 500 000 zł + 500 000 zł rezerwy. Dla budowania powiązań między SIM, SAN, PES, instytucjami publicznymi oraz innymi podmiotami w zakresie rozwoju mieszkalnictwa społecznego oraz świadczenia usług społecznych przyjęto średnią wysokość dotacji 75 000 zł x 140 = 10 500 000 zł + 500 000 zł rezerwy.

Ogółem Priorytet 5 – 16 000 000 zł

W kolejnych latach realizacji Programu, w zależności od podjętych inicjatyw legislacyjnych, programowych i finansowych – środki na realizację Priorytetu zostaną zapewnione np. przez Programy Regionalne (w wyniku uzgodnień z samorządami województw), program lub programy resortowe uwzględniające rolę SAN – budżet państwa.

²³⁾ Szczegółowe informacje o zadaniu publicznym pn. „Wzajemnie potrzebni” znajdują się pod adresem strony internetowej: <https://wzajemniepotrzebni.pl/>

7. System realizacji Programu, koordynacja, monitoring, ewaluacja.

W ramach systemu realizacji Programu przewidziano koszty związane z funkcjonowaniem Komitetu Sterującego w KPRM, monitoringu i sprawozdawczości, a także obsługę merytoryczną (wsparcie eksperckie itp.) w wys. 100 tys. zł rocznie.

Jednocześnie w ramach budżetu państwa w roku 2031 zostaną zapewnione środki w wysokości nie przekraczającej 200 tys. zł z przeznaczeniem na przygotowanie raportu ewaluacyjnego, podsumowującego efekty realizacji programu – zgodnie z art. 17 ust. 1 pkt 6 lit. b ustawy z dnia 6 grudnia 2006 r. o zasadach prowadzenia polityki rozwoju (koszt nie uwzględniony w planie finansowym, albowiem wykracza poza okres realizacji Programu).

Ogółem koszty systemu realizacji – 700 000 zł.

Zestawienie indykatywnych kosztów realizacji Programu w latach 2024–2030²⁴⁾.

PRIORYTETY	LATA	KWOTA	ŹRÓDŁO FINANSOWANIA
Priorytet 1: Mieszkalnictwo społeczne	2024	100 000 000 zł	Fundusze Europejskie na rzecz Rozwoju Społecznego – EFS+ (innowacje społeczne) Fundusz Dopłat BGK (budżet państwa)
	2025	150 000 000 zł	
	2026	496 380 000 zł	
	2027	496 380 000 zł	
	2028	496 380 000 zł	
	2029	496 380 000 zł	
	2030	496 380 000 zł	
Ogółem Priorytet 1		2 731 900 000 zł	Rządowy Program Rozwoju Mieszkalnictwa Programy Regionalne – EFS+
Priorytet 2: Rynek pracy	2024	53 000 000 zł	Fundusz Pracy
	2025	70 000 000 zł	
	2026	70 000 000 zł	

²⁴⁾ Ostateczna alokacja oraz źródła finansowania poszczególnych Priorytetów zależne będą również od wyniku przewidzianych w Programie inicjatyw legislacyjnych, programowych i finansowych i będą ustalane corocznie przez Radę Ministrów w trakcie prac nad ustawą budżetową. Przy powyższym założeniu wskazywane źródła finansowania poszczególnych Priorytetów mają charakter indykatywny. Realizacja programu w zakresie wszystkich wydatków po stronie KPRM, które będą finansowane w ramach limitu wydatków części 16 – Kancelaria Prezesa Rady Ministrów, będzie następować w ramach limitów kosztów/wydatków właściwej jednostki sektora finansów publicznych (w tym limitów wydatków dla poszczególnych części budżetowych) i nie będzie stanowić podstawy do ubiegania się o dodatkowe środki na ten cel w roku 2024 i kolejnych latach.

	2027	70 000 000 zł	Program lub programy resortowe uwzględniające rolę SAN – budżet państwa
	2028	70 000 000 zł	
	2029	70 000 000 zł	
	2030	70 000 000 zł	
Ogółem Priorytet 2		473 000 000 zł	
Priorytet 3: Edukacja	2024	7 000 000 zł	Program lub programy resortowe uwzględniające rolę SAN – budżet państwa
	2025	7 000 000 zł	
	2026	7 000 000 zł	
	2027	7 000 000 zł	
	2028	7 000 000 zł	
	2029	7 000 000 zł	
	2030	7 000 000 zł	
Ogółem Priorytet 3		49 000 000 zł	
Priorytet 4: Pozostałe usługi społeczne	2024	45 000 000 zł	Program lub programy resortowe uwzględniające rolę SAN – budżet państwa
	2025	60 000 000 zł	
	2026	60 000 000 zł	
	2027	60 000 000 zł	
	2028	60 000 000 zł	
	2029	60 000 000 zł	
	2030	60 000 000 zł	
Ogółem Priorytet 4		405 000 000 zł	
Priorytet 5: Ponadsektorowe partnerstwa lokalne i regionalne	2024	1 000 000 zł	Programy resortowe uwzględniające rolę SAN – budżet państwa
	2025	2 500 000 zł	
	2026	2 500 000 zł	
	2027	2 500 000 zł	
	2028	2 500 000 zł	
	2029	2 500 000 zł	
	2030	2 500 000 zł	
Ogółem Priorytet 5		16 000 000 zł	
System realizacji programu, koordynacja, monitoring ewaluacja	2024	100 000 zł	Budżet państwa – cz. 16 Kancelaria Prezesa Rady Ministrów
	2025	100 000 zł	
	2026	100 000 zł	
	2027	100 000 zł	

	2028	100 000 zł	
	2029	100 000 zł	
	2030	100 000 zł	
Ogółem system realizacji Programu		700 000 zł	
OGÓŁEM PROGRAM W LATACH 2024–2030		3 675 600 000 zł	