

Warszawa, dnia 19 lutego 2014 r.

Poz. 152

**UCHWAŁA Nr 3  
RADY MINISTRÓW**

z dnia 8 stycznia 2014 r.

**w sprawie przyjęcia „Strategii Rozwoju Polski Południowej do roku 2020”**

Na podstawie art. 14a ust. 3 ustawy z dnia 6 grudnia 2006 r. o zasadach prowadzenia polityki rozwoju (Dz. U. z 2009 r. Nr 84, poz. 712, z późn. zm.<sup>1)</sup>) Rada Ministrów uchwala, co następuje:

- § 1. Przyjmuje się „Strategię Rozwoju Polski Południowej do roku 2020”, zwaną dalej „Strategią”, stanowiącą załącznik do uchwały.
- § 2. Koordynowanie i nadzorowanie Strategii powierza się ministrowi właściwemu do spraw rozwoju regionalnego.
- § 3. Uchwała wchodzi w życie z dniem następującym po dniu ogłoszenia.

Prezes Rady Ministrów: *D. Tusk*

---

<sup>1)</sup> Zmiany tekstu jednolitego wymienionej ustawy zostały ogłoszone w Dz. U. z 2009 r. Nr 157, poz. 1241, z 2011 r. Nr 279, poz. 1644, z 2012 r. poz. 1237 oraz z 2013 r. poz. 714.

Załącznik do uchwały nr 3 Rady Ministrów  
z dnia 8 stycznia 2014 r. (poz. 152)

## **STRATEGIA ROZWOJU POLSKI POŁUDNIOWEJ DO ROKU 2020**



**MINISTERSTWO INFRASTRUKTURY I ROZWOJU**

**SPIS TREŚCI**

<b>I.</b>	<b>WPROWADZENIE.....</b>	<b>4</b>
<b>II.</b>	<b>STRATEGIA ROZWOJU POLSKI POŁUDNIOWEJ DO ROKU 2020 W SYSTEMIE PROGRAMOWANIA STRATEGICZNEGO.....</b>	<b>6</b>
<b>III.</b>	<b>DIAGNOZA .....</b>	<b>8</b>
<b>IV.</b>	<b>WIZJA I CELE ROZWOJU .....</b>	<b>23</b>
	CEL GŁÓWNY – POLSKA POŁUDNIOWA NOWOCZESNYM I ATRAKCYJNYM REGIONEM EUROPY ...	25
	WSKAŹNIKI REALIZACJI.....	27
	CEL I – EUROPOL GÓRNOŚLĄSKO-KRAKOWSKI OBSZAREM KONCENTRACJI INNOWACYJNOŚCI I KREATYWNOŚCI, WYZNACZAJĄCYM TRENDY ROZWOJOWE I WPISUJĄCYM SIĘ W SIEĆ NAJDYNAMICZNIER ROZWIJAJĄCYCH SIĘ METROPOLII EUROPEJSKICH.....	28
	WSKAŹNIKI REALIZACJI.....	28
	ANALIZA SWOT .....	29
	KIERUNKI INTERWENCJI .....	30
	CEL II – POLSKA POŁUDNIOWA PRZESTRZENIĄ PARTNERSKIEJ WSPÓŁPRACY NA RZECZ EFEKTYWNEGO WYKORZYSTANIA MOŻLIWOŚCI ROZWOJOWYCH.....	31
	WSKAŹNIKI REALIZACJI.....	31
	ANALIZA SWOT .....	32
	KIERUNKI INTERWENCJI .....	33
	CEL III – POLSKA POŁUDNIOWA MIEJSCEM PRZYCIĄGAJĄCYM LUDZI, PODMIOTY I INICJATYWY WZMACNIAJĄCE POTENCJAŁY MAKROREGIONU .....	35
	WSKAŹNIKI REALIZACJI.....	35
	ANALIZA SWOT .....	36
	KIERUNKI INTERWENCJI .....	37
<b>V.</b>	<b>FINANSOWANIE .....</b>	<b>38</b>
<b>VI.</b>	<b>SYSTEM REALIZACJI .....</b>	<b>40</b>

## I. WPROWADZENIE

Podstawą koncepcji makroregionów i opracowywania dla nich osobnych dokumentów strategicznych jest założenie, iż wyodrębniony geograficznie obszar, ze względu na swoje specyficzne problemy, potencjały i wyzwania, powinien być traktowany w indywidualny sposób, adekwatny do jego geograficznych, społecznych i gospodarczych uwarunkowań. Celem strategii ponadregionalnych jest stymulowanie nowych przedsięwzięć odpowiadających na wyzwania i potencjały, jakie stwarza dany obszar. Strategie te mają na celu podjęcie wspólnych skoordynowanych działań ukierunkowanych na maksymalizację korzyści wynikających ze zintegrowanego i wielosektorowego podejścia do interwencji strategicznych, jak również budowanie poczucia wspólnej odpowiedzialności za rozwój swojego terytorium. Wspólne działanie partnerów z różnych regionów jest szansą skorzystania z nowych doświadczeń i wiedzy, co może przyczynić się do bardziej efektywnego realizowania przedsięwzięć o charakterze rozwojowym.

Na potrzeby niniejszego dokumentu Polska Południowa zdefiniowana została jako makroregion obejmujący dwa województwa: małopolskie i śląskie. Oba regiony stanowią zwarty przestrzennie obszar zajmujący niemal 9% powierzchni Polski, zamieszkiwany przez 21% ludności kraju, której praca pozwoliła na wytworzenie w 2010 r. ponad 1/5 produktu krajowego brutto (PKB) Polski<sup>1</sup>. Uzasadnione staje się zatem określenie Polski Południowej jako szczególnego obszaru koncentracji zasobów społecznych, gospodarczych i innowacyjnych.

Dotychczasowe doświadczenia wskazują, że percepcja wzajemnych relacji województw małopolskiego i śląskiego była postrzegana najczęściej jako konkurowanie, a skala współdziałania była bardzo ograniczona. Analiza relacji tych dwóch województw z innymi regionami Polski potwierdza oczekiwanie, że dla województwa śląskiego najważniejszym potencjalnym partnerem jest województwo małopolskie, a dla województwa małopolskiego – województwo śląskie. Teza ta nie oznacza oczywiście negowania znaczenia relacji z innymi partnerami, jednak największa wartość dodana wiąże się z wykorzystaniem potencjału współpracy międzyregionalnej pomiędzy województwami małopolskim i śląskim. Efektem tego będzie uzyskanie wyjątkowych synergii rozwojowych, korzystnych nie tylko dla tych dwóch regionów, ale także dla całego kraju.

Zgodnie z ustawą z dnia 6 grudnia 2006 r. o zasadach prowadzenia polityki rozwoju (Dz. U. z 2009 r. Nr 84, poz. 712, z późn. zm.) projekt strategii ponadregionalnej opracowuje minister właściwy do spraw rozwoju regionalnego w konsultacji z jednostkami samorządu terytorialnego oraz partnerami społecznymi i gospodarczymi. Niniejszy dokument powstał na bazie *Strategii dla Rozwoju Polski Południowej w obszarze województw małopolskiego i śląskiego do roku 2020*<sup>2</sup>, przyjętej przez sejmiki województw małopolskiego i śląskiego w dniu 5 kwietnia 2013 r., stanowi zatem efekt prac administracji rządowej oraz samorządów województw małopolskiego i śląskiego, wspieranych przez Rady Programową i Naukową oraz partnerów społecznych i gospodarczych. Naczelną zasadą przyświecającą pracom nad Strategią było partnerstwo, rozumiane nie tylko jako ścisła współpraca oraz wzajemna odpowiedzialność rządu oraz obu regionów, ale również mobilizowanie podmiotów reprezentujących różnorodne środowiska oraz instytucje do podejmowania wspólnego wysiłku na rzecz rozwoju makroregionu.

Strategia Rozwoju Polski Południowej do roku 2020 (Strategia) identyfikuje możliwości współpracy pomiędzy województwami śląskim i małopolskim oraz wskazuje kierunki interwencji umożliwiające rozwijanie i zacieśnianie tej współpracy. Konsekwencją wspólnych inicjatyw podejmowanych przez

<sup>1</sup> Bank Danych Lokalnych, Główny Urząd Statystyczny.

<sup>2</sup> Proces tworzenia dokumentu został formalnie zapoczątkowany decyzją marszałków, którzy w dniu 23 maja 2011 r. zawarli Porozumienie w sprawie prac nad Strategią dla Rozwoju Polski Południowej w obszarze województwa małopolskiego i śląskiego.

oba województwa oraz rząd będzie kreowanie Polski Południowej jako silnego i konkurencyjnego obszaru w Europie.

Projekt Strategii Rozwoju Polski Południowej do roku 2020 poddany został konsultacjom społecznym, które przeprowadzono w dniach 11 września – 16 października 2013 r. W ramach konsultacji wpłynęło łącznie 67 uwag. Najaktywniejszymi podmiotami w konsultacjach były izba przemysłowo-handlowa i stowarzyszenia. Uwagi do projektu Strategii zgłosiły również samorządy terytorialne i Związek Województw Rzeczypospolitej Polskiej. Po przeprowadzeniu analizy wszystkich uwag uwzględniono część propozycji doprecyzowujących zapisy Strategii oraz uwagi przyczyniające się do podniesienia jakości dokumentu. Projekt Strategii Rozwoju Polski Południowej do roku 2020 został pozytywnie zaopiniowany przez Komisję Wspólną Rządu i Samorządu Terytorialnego.

Projekt *Strategii dla Rozwoju Polski Południowej w obszarze województw małopolskiego i śląskiego do roku 2020* wraz z Prognozą oddziaływania na środowisko uzyskał pozytywną opinię Regionalnego Dyrektora Ochrony Środowiska oraz Państwowego Wojewódzkiego Inspektora Sanitarnego. Generalny Dyrektor Ochrony Środowiska wydał opinię, że dla projektu Strategii Rozwoju Polski Południowej do roku 2020 nie jest wymagane przeprowadzanie strategicznej oceny oddziaływania na środowisko<sup>3</sup>.

---

<sup>3</sup> W trybie ustawy z dnia 3 października 2008 r. o udostępnianiu informacji o środowisku i jego ochronie, udziale społeczeństwa w ochronie środowiska oraz o ocenach oddziaływania na środowisko (Dz. U. z 2013 r. poz. 1235 i 1238).

## II. STRATEGIA ROZWOJU POLSKI POŁUDNIOWEJ DO ROKU 2020 W SYSTEMIE PROGRAMOWANIA STRATEGICZNEGO

We *Wnioskach z piątego sprawozdania w sprawie spójności gospodarczej, społecznej i terytorialnej: przyszłość polityki spójności* (SEC(2010) 1348) Komisja Europejska wskazuje, iż „dalsze prace nad nowymi strategiami makroregionalnymi powinny bazować na skrupulatnym przeglądzie istniejących strategii oraz na dostępności środków. Strategie makroregionalne powinny stanowić zintegrowane instrumenty o silnej podstawie merytorycznej skoncentrowane na najważniejszych wyzwaniach i charakteryzujące się rozwiniętym wymiarem transnarodowym z zastrzeżeniem, że większość finansowania powinna pochodzić z krajowych i regionalnych programów współfinansowanych w ramach polityki spójności i z innych źródeł krajowych”.

Zgodnie z zapisami Elementów wspólnych ram strategicznych na lata 2014–2020<sup>4</sup> (SWD(2012) 61 final), realizacja celów określonych w dokumencie *Europa 2020: Strategia na rzecz inteligentnego i zrównoważonego rozwoju sprzyjającego włączeniu społecznemu* wymaga uwzględnienia przy projektowaniu umowy partnerstwa i programów pięciu elementów:

1. odniesienia potencjału rozwoju danego państwa członkowskiego lub regionu do głównych wyzwań określonych w *Strategii „Europa 2020”*, krajowych programach reform i zaleceniach dla poszczególnych krajów;
2. oceny głównych wyzwań, którym należy sprostać w danym regionie lub państwie członkowskim;
3. **określenia wyzwań przekraczających granice administracyjne, które wymagają koordynacji pomiędzy sektorami, jurysdykcjami i państwami;**
4. lepszej koordynacji między różnymi poziomami terytorialnymi i źródłami finansowania;
5. oparcia umowy na celach tematycznych określonych we wniosku dotyczącym rozporządzenia w sprawie wspólnych przepisów, tak aby uzyskać przewidywane rezultaty.

**Strategia Rozwoju Kraju 2020** określa podstawowe uwarunkowania, cele strategiczne i kierunki rozwoju kraju w wymiarze społecznym, gospodarczym, regionalnym i przestrzennym w średniookresowej perspektywie do roku 2020. *Długookresowa Strategia Rozwoju Kraju. Polska 2030. Trzecia Fala Nowoczesności* wyznacza długookresowe cele państwa, główne trendy, wyzwania oraz koncepcje rozwoju, przyczyniając się do modernizacji i wzrostu innowacyjności kraju w perspektywie długookresowej do roku 2030. Obie strategie zakładają, że poprzez politykę regionalną ukierunkowaną na rozwijanie powiązań funkcjonalnych, infrastrukturalnych i instytucjonalnych między ośrodkami wojewódzkimi, nastąpi pełne wykorzystanie czynników rozwojowych opartych na regionalnych i lokalnych potencjałach oraz przepływ impulsów rozwojowych nie tylko między ośrodkami wojewódzkimi, ale i do dalszego ich otoczenia. Natomiast w *Krajowej Strategii Rozwoju Regionalnego 2010–2020: Regiony, Miasta, Obszary wiejskie* (KSRR) przyjętej przez Radę Ministrów 13 lipca 2010 r. oraz *Koncepcji Przestrzennego Zagospodarowania Kraju 2030* z 13 grudnia 2011 r. odzwierciedlone zostały aktualne trendy związane z terytorialnym wymiarem polityki rozwoju realizowanym m.in. poprzez wyznaczenie obszarów funkcjonalno-przestrzennych, przekraczających podziały administracyjne, związanych z procesami gospodarczymi, społecznymi i przyrodniczymi celem efektywniejszego wykorzystania endogenicznych czynników rozwoju.

Strategia Rozwoju Polski Południowej do roku 2020 uwzględnia zapisy wymienionych, najważniejszych dokumentów strategicznych na poziomie krajowym, przede wszystkim stosuje się do treści *Krajowej Strategii Rozwoju Regionalnego 2010–2020: Regiony, Miasta, Obszary wiejskie*.

<sup>4</sup> Dokument roboczy służb Komisji – *Elementy wspólnych ram strategicznych na lata 2014–2020 dla Europejskiego Funduszu Rozwoju Regionalnego, Europejskiego Funduszu Społecznego, Funduszu Spójności, Europejskiego Funduszu Rolnego na rzecz Rozwoju Obszarów Wiejskich oraz Europejskiego Funduszu Morskiego i Rybackiego* (część I i część II).

Strategia jest spójna i komplementarna z celami i priorytetami wskazanymi w pozostałych ośmiu zintegrowanych strategiach: Strategii Innowacyjności i Efektywności Gospodarki „Dynamiczna Polska 2020”, Strategii Rozwoju Transportu do 2020 roku, Strategii Rozwoju Kapitału Ludzkiego, Strategii Rozwoju Kapitału Społecznego, Strategii Bezpieczeństwo Energetyczne i Środowisko, Strategii Sprawne Państwo, Strategii Rozwoju Systemu Bezpieczeństwa Narodowego RP, Strategii Zrównoważonego Rozwoju Rolnictwa i Wsi w takim zakresie, w jakim odnosi się do celów rozwoju i kierunków działań w nich formułowanych<sup>5</sup>. O charakterze oraz miejscu Strategii Rozwoju Polski Południowej do roku 2020 w systemie dokumentów opracowywanych na szczeblu regionalnym oraz krajowym decydują następujące jej cechy formalne:

- **prosta struktura,**
- **selektywność obszarów oraz priorytetów** ocenianych jako najważniejsze dla nawiązywania i rozwijania współpracy pomiędzy oboma regionami,
- **terytorialny charakter,**
- **komplementarność wobec strategii wojewódzkich** – Strategia obejmuje zagadnienia odnoszące się do zawiązywania współpracy między województwami oraz do podejmowania działań wspólnych poszerzających możliwości rozwoju partnerskich relacji pomiędzy obydwoma województwami. W związku z tym nie powiela ona zapisów innych dokumentów opracowywanych na poziomie obu regionów,
- **ponadregionalny charakter** – Strategia skierowana jest do obszaru wykraczającego poza województwo, toteż zapisane w niej działania koncentrują się na problemach ponadregionalnych i międzyregionalnych, których rozwiązanie nie jest możliwe w granicach jednego województwa, a specyfika problemu nie pozwala na nadanie mu uniwersalnej rangi krajowej. Tym samym Strategia Rozwoju Polski Południowej do roku 2020 sytuuje się pomiędzy szczeblem krajowym a wojewódzkim, nie naruszając kompetencji ustawowych tych dwóch poziomów terytorialnej organizacji państwa,
- jest nie tylko dokumentem, ale także – dzięki partnerskiej procedurze formułowania i wdrażania – **platformą komunikacji oraz stałego zawiązywania i utrwalania współpracy** pomiędzy podmiotami z obydwu województw; oznacza to, że zawarte w Strategii działania nie wyczerpują listy obszarów współpracy, a kolejne przedsięwzięcia powstawać będą w trakcie wdrażania Strategii w wyniku inicjatywy zainteresowanych podmiotów z województw małopolskiego i śląskiego.

Horyzont czasowy Strategii został określony na rok 2020, co jest podyktowane potrzebą:

- przyjęcia horyzontu zbieżnego z ramami czasowymi nowej perspektywy finansowej Unii Europejskiej oraz horyzontem *Strategii Europa 2020: Strategia na rzecz inteligentnego i zrównoważonego rozwoju sprzyjającego włączeniu społecznemu*,
- zapewnienia spójności z perspektywą przyjętą dla *Strategii Rozwoju Kraju 2020, Krajowej Strategii Rozwoju Regionalnego 2010–2020: Regiony, Miasta, Obszary wiejskie* oraz pozostałych zintegrowanych strategii rządowych.

W założeniu twórców Strategii powinna ona pełnić rolę katalizatora współpracy małopolsko-śląskiej, tak aby podmioty z obu regionów zainteresowane wspólnym działaniem na rzecz rozwoju Polski Południowej wykorzystywały ten dokument jako instrument ponadregionalnego partnerstwa także po upływie określonego w niej horyzontu czasowego. Dlatego też uzasadnione jest oczekiwanie, że współpraca w ramach makroregionu będzie kontynuowana także po roku 2020, dzięki czemu Strategia uzyska status trwałego elementu programowania rozwoju społeczno-gospodarczego województw małopolskiego i śląskiego.

<sup>5</sup>[http://www.mrr.gov.pl/rozwoj/regionalny/polityka\\_rozwoju/system\\_zarządzania\\_rozwojem/zintegrowane\\_strategie\\_rozwoju/strony/default.aspx](http://www.mrr.gov.pl/rozwoj/regionalny/polityka_rozwoju/system_zarządzania_rozwojem/zintegrowane_strategie_rozwoju/strony/default.aspx)

### III. DIAGNOZA

Specyficzny charakter województw małopolskiego i śląskiego, ich wzajemne powiązania społeczne, gospodarcze oraz przestrzenne, a także duży potencjał rozwojowy pozwalają na wskazanie tego obszaru jako szczególnego i ważnego makroregionu Polski. Podejście to znalazło swoje odzwierciedlenie w podziale kraju na jednostki podziału statystycznego (NUTS), w ramach których województwa małopolskie i śląskie tworzą wspólnie na poziomie pierwszym (NUTS 1) **region południowy**. Pozwala to na prezentowanie i analizowanie potencjałów rozwojowych obydwu województw w kontekście znaczenia tego obszaru dla całego kraju.

#### Podstawowe informacje

Region południowy obejmuje swoim zasięgiem 27 516 km<sup>2</sup>. Według GUS region ten zamieszkuje ok. 8 milionów osób (prawie 21% ogółu ludności Polski), z tego 66% w miastach. Średnia gęstość zaludnienia, tj. liczba osób przypadająca na 1 km<sup>2</sup>, wynosi 289 osób, co daje regionowi południowemu najwyższą lokatę wśród wszystkich polskich regionów. Od strony wschodniej region graniczy z województwem podkarpackim, od północnej ze świętokrzyskim i łódzkim, zaś od zachodniej z opolskim. Z kolei południowa granica regionu stanowi zewnętrzną granicę państwa z Czechami i Słowacją. Region południowy charakteryzuje się występowaniem dużych aglomeracji miejskich o znaczeniu krajowym i europejskim – Metropolii Górnośląskiej oraz Krakowskiej. Cechują się one wysokim wskaźnikiem urbanizacji, co powoduje, iż jest to obszar o szczególnym znaczeniu z punktu widzenia kształtowania polityki miejskiej państwa. Z drugiej strony obszary wiejskie tego regionu charakteryzują się największym w Polsce rozdrobnieniem rolnictwa (średnia powierzchnia gospodarstw rolnych wynosi około 50% średniej krajowej).

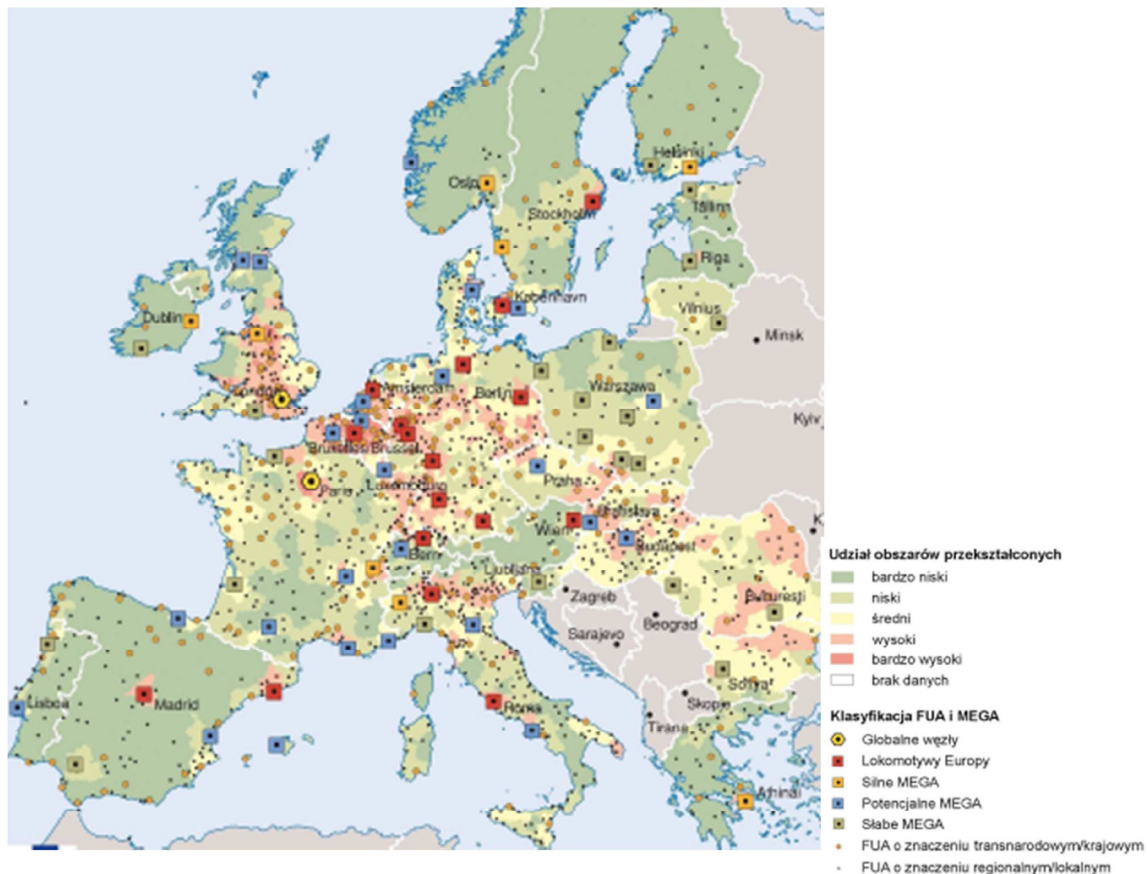
Współpraca pomiędzy obszarami metropolitalnymi umożliwiającą utrwalenie i wzmocnienie pozycji makroregionu w skali kraju i Europy.

#### **Prognozy i trendy rozwojowe do roku 2020<sup>6</sup>:**

- wzrost udziału dużych miast w gospodarce globalnej, w tym znaczenia miast jako ośrodków kreacji nauki i kultury,
- wzrost znaczenia współpracy terytorialnej, w tym z krajami spoza Unii Europejskiej (UE), jako kluczowy czynnik tworzenia spójności terytorialnej,
- obszary metropolitalne pozostaną głównymi strefami docelowymi zagranicznych inwestycji w Polsce,
- rosnący poziom urbanizacji wywołany procesami integracji terenów definiowanych dziś administracyjnie jako wiejskie.

<sup>6</sup> Prognozy oraz trendy zostały zidentyfikowane głównie na podstawie analizy danych ilościowych oraz na podstawie analizy zapisów dokumentów krajowych, takich jak: *Długookresowa Strategia Rozwoju Kraju. Polska 2030. Trzecia Fala Nowoczesności*, *Strategia Rozwoju Kraju 2020*, *Krajowa Strategia Rozwoju Regionalnego 2010–2020: Regiony, Miasta, Obszary wiejskie*, *Strategia Rozwoju Kapitału Ludzkiego*, *Strategia Rozwoju Kapitału Społecznego*, *Diagnoza Społeczna 2011 Warunki i Jakość Życia Polaków*. Zidentyfikowane prognozy oraz trendy stanowią tło oraz uzupełnienie dla informacji statystycznych prezentowanych w wyszczególnionych obszarach.

MAPA 1 OBSZARY MIEJSKIE W EUROPIE



Źródło: Atlas ESPON. Struktura terytorium Europy, 2006.

### Demografia

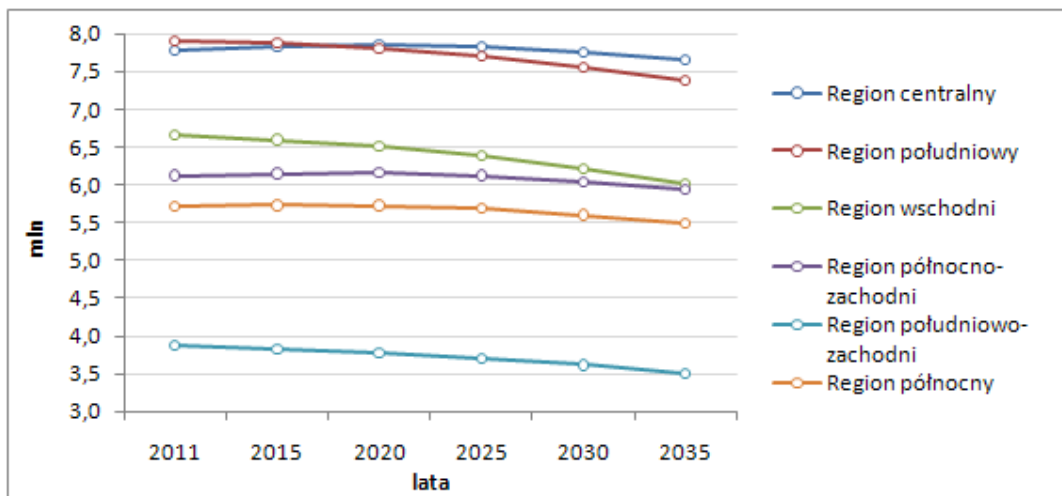
Od 2002 r. przyrost naturalny w regionie południowym kształtuje się na poziomie wartości średnich dla kraju. Wyższy przyrost występuje jedynie w regionie północnym oraz północno-zachodnim. Z kolei najniższą wartość wskaźnika odnotowano w regionie południowo-zachodnim. Według prognoz ludnościowych Głównego Urzędu Statystycznego do 2035 r. we wszystkich jednostkach poziomu NUTS 1 wystąpi proces wyludnienia. W najmniejszym stopniu dotknie on region centralny (od 2012 r. do 2035 r. straci ok. 2,2% ludności), który już pomiędzy latami 2015 a 2020 powinien stać się najludniejszym polskim regionem. Z powodu znacznej dynamiki procesu wyludnienia (spadek liczby mieszkańców o 7,4% od 2012 r. do 2035 r.) region południowy straci obecny prymat pod względem liczby mieszkańców. W największym stopniu proces ten dotknie regiony wschodni i południowo-zachodni (spadek od 2012 r. do 2035 r. o ponad 10%).

### Prognozy i trendy rozwojowe do roku 2020:

- zmniejszająca się liczba ludności, postępujący proces starzenia się społeczeństwa,
- nieustanny ubytek ludności w miastach przy jednoczesnym prognozowanym ubytku ludności na obszarach wiejskich,
- tendencja wzrostowa skali imigracji, jednak wciąż utrzymująca się na stosunkowo niskim poziomie,
- wzrost mobilności przestrzennej ludności.

Ukierunkowanie współpracy na wszechstronne podwyższanie atrakcyjności makroregionu dla mieszkańców – w tym przyciąganie nowych mieszkańców wzbogacających kapitał ludzki województw – z uwzględnieniem aspektów rynku pracy, edukacji, oferty spędzania czasu wolnego.

Wykres 1 PROGNOZA LICZBY LUDNOŚCI DO ROKU 2035 W JEDNOSTKACH POZIOMU NUTS 1



Źródło: Opracowanie własne na podstawie danych Banku Danych Lokalnych GUS.

### Rynek pracy

Od 2004 r. region południowy charakteryzuje się najniższą stopą bezrobocia rejestrowanego w kraju. Na koniec lat 2007–2009 wskaźnik ten przybierał wartości poniżej 10%. Na koniec 2012 r. wzrósł do 11,3%. Spośród pozostałych polskich regionów jedynie region centralny osiągał zbliżone wartości. W 2012 r. w regionie południowym bez pracy pozostawały 47 362 osoby z wyższym wykształceniem (18,9% w skali kraju). W 2012 r. udział bezrobotnych absolwentów w ogólnej liczbie osób pozostających bez pracy wyniósł w regionie południowym 6,7%. Wartość ta jest nie tylko wyższa od średniej dla całego kraju (5,9%), ale również jest drugim najgorszym wynikiem w kraju (za regionem wschodnim – 6,9%).

Do 2000 r. region południowy wyróżniał się największą liczbą osób pracujących. Od 2001 r. najwięcej osób pracuje w regionie centralnym, zaś region obejmujący województwa małopolskie i śląskie plasuje się na miejscu drugim, przewyższając w 2011 r. kolejny region o ok. 200 tys. osób.

Z punktu widzenia rozwoju rynku pracy struktura wiekowa ludności w regionie południowym jest nieco mniej korzystna niż w kraju. Odsetek osób w wieku produkcyjnym w 2012 r. w regionie południowym był identyczny jak przeciętnie w kraju i wyniósł 63,9%. Jednakże zauważyć należy, że w regionie południowym występuje mniejszy odsetek osób w wieku przedprodukcyjnym (o 0,3 p. proc.), zaś większy niż przeciętny w kraju odsetek osób w wieku poprodukcyjnym (o 0,3 p. proc.).

#### Prognozy i trendy rozwojowe do roku 2020:

- sukcesywne zmniejszanie się liczby osób w wieku produkcyjnym (18–59/64 lata),
- niedostosowanie umiejętności pracowników do oczekiwań

Ilościowe i jakościowe równoważenie rynku pracy jako jedno z głównych wyzwań stojących przed regionem południowym oraz kluczowe zagadnienie rzutujące w decydujący sposób na atrakcyjność regionu dla aktualnych i potencjalnych mieszkańców.

Współpraca pomiędzy województwami, której celem jest podwyższanie konkurencyjności i innowacyjności gospodarki regionu oraz podnoszenie atrakcyjności rynku pracy.

Ukierunkowanie wspólnych działań na tworzenie atrakcyjnych warunków dla osób najbardziej mobilnych, ludzi młodych oraz rodzin.

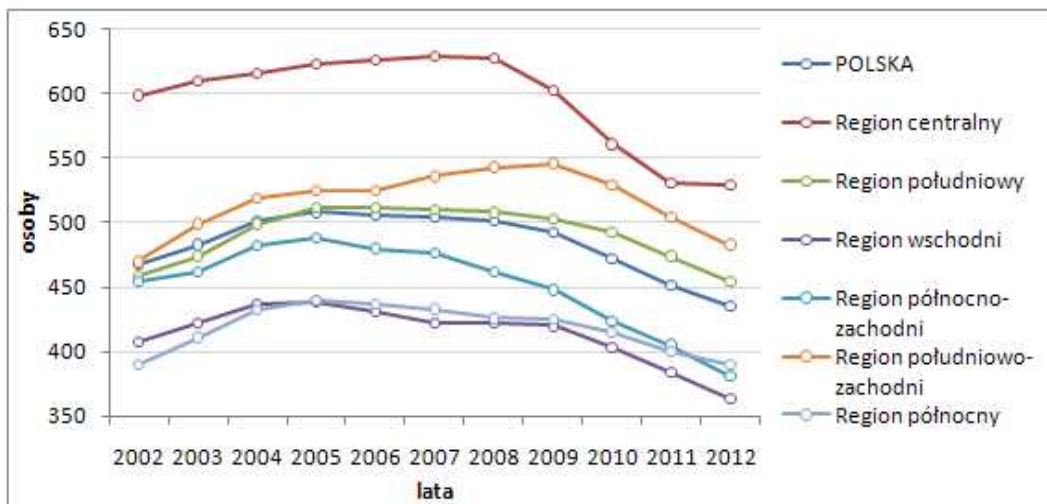
- nowoczesnego rynku pracy,
- rosnące zapotrzebowanie na pracowników wysoko i średnio wykwalifikowanych przy jednoczesnym spadku zapotrzebowania na pracowników nisko wykwalifikowanych.

### Edukacja

W przeliczeniu na 10 tys. mieszkańców, liczba studentów w regionie południowym jest wyższa od średniej krajowej. W dalszym ciągu region południowy ustępuje pod tym względem nie tylko regionowi centralnemu, ale również południowo-zachodniemu. Jak pokazuje analiza szeregu czasowego, znacznie zmniejszyła się dysproporcja pomiędzy poszczególnymi regionami w tym względzie.

Tworzenie warunków do zatrzymywania w regionie dobrze wykształconych osób o wysokich kwalifikacjach, w szczególności warunków umożliwiających stały rozwój profesjonalny i osobowościowy mieszkańców oraz rozwój miejsc pracy adekwatnych do rosnących kompetencji mieszkańców.

Wykres 2 LICZBA STUDENTÓW NA 10 TYS. LUDNOŚCI W JEDNOSTKACH POZIOMU NUTS 1 W LATACH 2002–2012



Źródło: Opracowanie własne na podstawie danych Banku Danych Lokalnych GUS.

Biorąc pod uwagę strukturę kierunków studiowania, region południowy odgrywa istotną rolę w kształceniu na kierunkach związanych z produkcją i przetwórstwem. Również studia inżyniersko-techniczne oraz humanistyczne należą do tych, które w regionie południowym są częściej wybierane niż w innych regionach. Absolwenci kierunków inżyniersko-technicznych w regionie południowym w 2012 r. (7628) stanowili niecałe 27% ogółu absolwentów tego typu studiów w kraju, co plasuje region na pierwszym miejscu w Polsce. Pod względem liczby absolwentów kierunków informatycznych region południowy również zajmuje pierwsze miejsce (4003 absolwentów). Z kolei studia pedagogiczne to kierunek cieszący się najmniejszą popularnością. Relatywnie mało osób kształci się na kierunkach prawniczych.

W 2012 r. studenci w regionie południowym kształcili się na 78 uczelniach. Szkoły wyższe tego regionu stanowiły 17,4% wszystkich polskich uczelni. Zdecydowanie najwięcej szkół wyższych działa w regionie centralnym (o 59 więcej niż w plasującym się na drugim miejscu regionie południowym).

Wzmacnianie ponadregionalnej atrakcyjności oferty studiów dostępnej w regionie południowym.

Wspólne wykorzystywanie potencjału edukacyjnego województw dla dalszego podnoszenia kwalifikacji mieszkańców regionu.

Zwiększanie zdolności regionalnych rynków pracy do absorpcji osób o wysokich kwalifikacjach.

**Prognozy i trendy rozwojowe do roku 2020:**

- zgodnie z prognozą Ministerstwa Nauki i Szkolnictwa Wyższego, wskutek postępującego niżu demograficznego, w latach 2023–2025 liczba studentów na polskich uczelniach spadnie do ok. 1,25 mln osób; w kolejnych latach liczba studentów będzie ponownie wzrastać, ale nie osiągnie poziomu z pierwszej dekady XXI wieku; w latach 2030–2035 liczba studiujących będzie zbliżona do tej z przełomu wieków,
- w Europie wzrasta liczba mobilnych studentów, kształcących się poza krajem ojczystym; w 2006 r. było ich 2,9 miliona, z czego aż 3/4 studiowało w zaledwie siedmiu krajach, przede wszystkim anglojęzycznych; rozwijają się również międzynarodowe programy wymiany studentów i kadr, a wiele uczelni prowadzi aktywną politykę pozyskiwania studentów i kadry akademickiej w skali globalnej,
- zmniejszającej się liczbie studentów będzie towarzyszył wzrost różnicowań regionalnych i koncentracja w największych obszarach miejskich.

**Dostępność komunikacyjna**

Przez obszar regionu południowego przebiegają III oraz VI transeuropejski korytarz transportowy, które nie tylko wspomagają komunikację wewnętrzną, ale przede wszystkim otwierają go komunikacyjnie na zewnątrz. Elementem dostępności zewnętrznej są drogi, koleje oraz międzynarodowe porty lotnicze: im. Jana Pawła II Kraków-Balice oraz MPL „Katowice” w Pyrzowicach. Gęstość sieci drogowej w regionie południowym jest niemal dwukrotnie większa od przeciętnej krajowej (podczas gdy w pozostałych regionach Polski wartość tego wskaźnika waha się pomiędzy 62 a 95 km na 100 km<sup>2</sup>, w regionie południowym wynosi 153 km na 100 km<sup>2</sup>). Uwagę zwraca również gęstość dróg ekspresowych (0,49 km na 100 km<sup>2</sup> – najwyższa w Polsce), zaś gęstość autostrad wyższa jest jedynie w regionie południowo-zachodnim (1,06 wobec 0,76 km na 100 km<sup>2</sup> w regionie południowym). Gęstość sieci kolejowej w regionie południowym jest również niemal dwukrotnie większa od przeciętnej krajowej (długość linii kolejowych ogółem w 2012 r. na 100 km<sup>2</sup> w regionie południowym wynosiła 11,6; dla Polski natomiast wskaźnik ten wynosił 6,4 km na 100 km<sup>2</sup>). Ponadto przez obszar województw małopolskiego i śląskiego przebiega linia kolejowa E30 będąca częścią Paneuropejskiego Korytarza Transportowego relacji Berlin – Wrocław – Katowice – Kraków – Kijów. Wspomniane wyżej lotniska znajdują się kolejno na drugim i trzecim miejscu w kraju pod względem procentowego udziału w liczbie obsłużonych pasażerów – ich łączny udział w 2012 r. osiągnął ponad 25%.

**Prognozy i trendy rozwojowe do roku 2020:**

- planowane włączenie Polski w sieć kolei wysokich prędkości (ang. *high-speed rail*), powodujące wzrost dostępności przestrzennej do głównych ośrodków gospodarczych Europy,

Dalsze wzmacnianie dostępności komunikacyjnej, zwłaszcza w ramach makroregionu.

Podnoszenie zewnętrznej dostępności komunikacyjnej makroregionu, mające na celu systematyczne zwiększanie jego atrakcyjności turystycznej.

- budowa spójnego systemu autostrad i dróg ekspresowych, obsługującego główne korytarze transportowe (w tym międzynarodowe) i zapewniającego powiązania pomiędzy największymi miastami w Polsce,
- utrzymująca się presja popytu na zwiększanie potencjału infrastruktury drogowej, zwłaszcza o znaczeniu międzynarodowym i krajowym przy dużym potencjalnym popycie na usługi transportu kolejowego zarówno pasażerskiego, jak i towarowego,
- wzrost natężenia ruchu transportu towarowego i pasażerskiego w UE,
- wzrost roli regionalnych portów lotniczych, w tym międzynarodowych i lotnisk lokalnych,
- rozwój ruchu intermodalnego i dużych centrów logistycznych.

### Gospodarka

Rozwój gospodarczy w jednostkach poziomu NUTS 1 w Polsce, mierzony wartością produktu krajowego brutto w przeliczeniu na 1 mieszkańca, charakteryzuje się sporym zróżnicowaniem. Zdecydowanie najkorzystniej w kraju wypada region centralny, gdzie w 2010 r. PKB per capita (wyrażony w euro) osiągnął poziom 12 900 euro i wyniósł 52,7% średniej Unii Europejskiej. W tym samym roku region południowy zajął trzecią pozycję pośród polskich regionów, uzyskując 36,7% średniej unijnej. Poziom ten był także nieznacznie niższy od średniej krajowej.

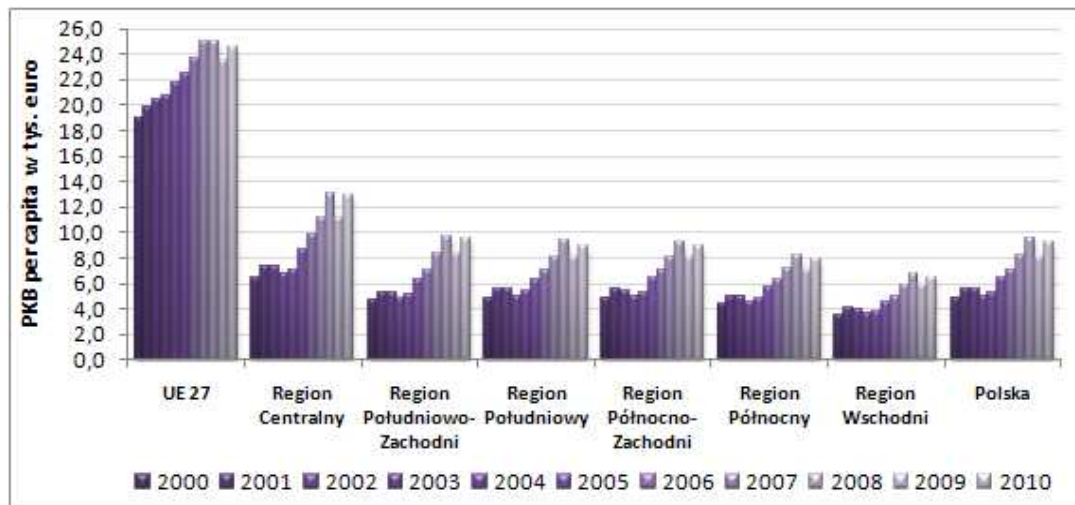
Analizując zmiany wartości PKB per capita według parytetu siły nabywczej w latach 2000–2010 w regionie południowym zauważyć można przyrost tej wartości o 5900 PPS<sup>7</sup>, co stanowi trzeci wynik wśród polskich regionów (najwyższy przyrost w regionie centralnym – 9300 PPS; najniższy w regionie wschodnim – 4100 PPS). Wynik ten jest niższy od średniej krajowej (6100 PPS), ale wyższy od średniej unijnej (5500 PPS). Jeżeli spojrzeć na zmiany procentowe PKB na 1 mieszkańca według parytetu siły nabywczej w tym okresie, zauważalny jest szybszy przyrost wskaźnika w Polsce niż w Unii Europejskiej (UE 129%, Polska 166%). Region południowy z przyrostem 165% plasuje się na trzecim miejscu w kraju za regionem południowo-zachodnim – 179% oraz regionem centralnym – 177%).

Podwyższanie wydajności gospodarki regionu, w tym poprzez tworzenie regionalnych sieci kooperacji sprzyjających podnoszeniu specjalizacji oraz transferowi wiedzy.

Tworzenie specjalności gospodarczych Polski Południowej o wysokiej innowacyjności, konkurencyjności oraz szczególnie obiecujących perspektywach rynkowych.

<sup>7</sup> PPS (*Purchasing Power Standard*) to umowne jednostki walutowe umożliwiające prezentację określonych kategorii ekonomicznych (głównie PKB) po wyeliminowaniu różnic w sile nabywczej walut krajowych.

WYKRES 3 PKB PER CAPITA WG PARYTETU SIŁY NABYWCZEJ W LATACH 2000–2010



Źródło: Opracowanie własne na podstawie danych Eurostatu.

Analizując liczbę podmiotów wpisanych do systemu REGON w przeliczeniu na 10 tys. mieszkańców, można zauważyć, iż region południowy wyprzedza jedynie region wschodni pod względem wartości tego wskaźnika. W przypadku trzech polskich regionów wartość ta jest wyższa od średniej krajowej i przekracza 1000 podmiotów na 10 tys. mieszkańców.

Biorąc pod uwagę liczbę jednostek wykreślonych oraz nowo zarejestrowanych w rejestrze REGON w przeliczeniu na 10 tys. mieszkańców, można stwierdzić, że w regionie południowym liczba nowo rejestrowanych podmiotów kształtuje się na poziomie zbliżonym do średniej krajowej. Z kolei liczba podmiotów wykreślonych jest jedną z najniższych w kraju. W rezultacie różnica pomiędzy jednostkami nowo rejestrowanymi a wykreślonymi z rejestru REGON jest jedną z najwyższych (większa jest jedynie w regionie centralnym).

W regionie południowym znajdują się dwie spośród 14 funkcjonujących w Polsce specjalnych stref ekonomicznych (SSE) (Katowicka SSE i Krakowska SSE). Najwięcej zezwoleń na prowadzenie działalności udzielonych zostało w strefach regionu wschodniego. Jednakże w odniesieniu do wartości zrealizowanych inwestycji w strefach można stwierdzić, że inwestycje, które tam się lokują, nie należą do największych. Średnia wartość inwestycji w SSE w regionie wschodnim to niespełna 35 mln zł, co stanowi wartość ponad dwukrotnie mniejszą niż w regionie południowym. Pod względem wartości zrealizowanych inwestycji w SSE region południowy wiedzie prym, nieznacznie wyprzedzając region południowo-zachodni (pamiętać jednak należy, że w regionie tym funkcjonują 3 SSE).

#### **Prognozy i trendy rozwojowe do roku 2020:**

- zwiększenie podatności gospodarek krajowych i regionalnych na zmiany koniunktury na rynkach światowych,

Tworzenie warunków dla wzmocnienia i wykorzystywania potencjału przedsiębiorczego mieszkańców regionu.

- wzrost inwestycji gospodarczych,
- wzrost roli korporacji transnarodowych,
- wzrost importu spoza UE oraz wzrost eksportu produktów wysokiej techniki,
- rosnące znaczenie i popularność koncepcji klastra oraz wpływu klasteringu na rozwój gospodarczy.

### **Badania i rozwój**

Udział obu województw w krajowych nakładach na działalność badawczo-rozwojową wyniósł w 2011 r. 19,2%. Podobnie kształtuje się odsetek zatrudnienia w działalności badawczo-rozwojowej wyrażony w EPC<sup>8</sup>, który w 2011 r. wyniósł 21,2%. Większy udział w obu wskaźnikach odnotowuje tylko region centralny, którego pozycja wynika z potencjału Warszawy stanowiącej centrum naukowe kraju.

Niewielka różnica dzieliła w 2012 r. regiony centralny i południowy pod względem zgłoszonych wynalazków – odpowiednio 1305 i 998 (następny region północno-zachodni – 612) oraz udzielonych patentów: 506 i 363 (trzeci jest region południowo-zachodni – 174). Zwłaszcza te ostatnie dane wskazują na silny potencjał naukowo-wdrożeniowy regionu. Region południowy wysoko plasuje się również w rankingu uczestnictwa polskich zespołów badawczych w VII Programie Ramowym Wspólnoty Europejskiej (285 uczestnictw), choć tutaj region centralny wraz z Warszawą zdecydowanie dominuje (790 uczestnictw)<sup>9</sup>. Wysoka ranga ośrodków naukowych województw małopolskiego i śląskiego jest również widoczna z perspektywy europejskiej – w badaniach ESPON<sup>10</sup> zostały one oznaczone jako ośrodki wiedzy o znaczeniu europejskim.

### **Prognozy i trendy rozwojowe do roku 2020:**

- zwiększenie udziału środków prywatnych w finansowaniu badań naukowych,
- kształtowanie się nowych, multidyscyplinarnych dziedzin badań, które przekształcają poszczególne dyscypliny i łączą je w nowe konfiguracje, np. integracja technologii informacyjno-komunikacyjnych (ICT), bio- i nanotechnologii,
- zwiększająca się rola tzw. technologii ogólnego zastosowania (ang. *general purpose technologies*), tj. ICT, nanotechnologii czy biotechnologii,

Współpraca podmiotów kreujących lub wdrażających rozwiązania innowacyjne i kreatywne w regionach. Tworzenie środowiska stymulującego rozwój innowacyjnej działalności badawczo-rozwojowej i naukowej.

Promowanie regionu jako miejsca o wysokiej atrakcyjności dla podmiotów innowacyjnych i kreatywnych.

<sup>8</sup> EPC – ekwiwalent pełnego czasu pracy – jednostka przeliczeniowa służąca do ustalania faktycznego zatrudnienia w działalności B+R. Jeden ekwiwalent pełnego czasu pracy oznacza jeden osoborok poświęcony wyłącznie na działalność B+R. Zatrudnienie w działalności B+R w ekwiwalentach pełnego czasu pracy ustala się na podstawie proporcji czasu przepracowanego przez poszczególnych pracowników w ciągu roku sprawozdawczego przy pracach B+R w stosunku do pełnego czasu pracy obowiązującego w danej instytucji na danym stanowisku pracy. Źródło: Główny Urząd Statystyczny.

<sup>9</sup> *Udział Polski w 7. Programie Ramowym. Statystyki po 355 konkursach*, Krajowy Punkt Kontaktowy Programów Badawczych Unii Europejskiej, Instytut Podstawowych Problemów Techniki PAN, Warszawa maj/czerwiec 2013 r.

<sup>10</sup> ESPON (*European Observation Network for Territorial Development and Cohesion*) jest europejską siecią obserwatoriów rozwoju terytorialnego i spójności terytorialnej w ramach 3 Celu „Europejska Współpraca Terytorialna” polityki spójności Unii Europejskiej dotyczącego rozwoju przestrzennego i spójności terytorialnej krajów UE, Islandii, Liechtensteinu, Norwegii i Szwajcarii.

- wzrastające znaczenie konkursowego finansowania projektów jako formy zachęty dla uczelni i publicznych organizacji badawczych do orientowania badań naukowych na obszary zainteresowań przedsiębiorstw prywatnych.

### Turystyka i kultura

Region południowy jest obszarem charakteryzującym się wysoką atrakcyjnością turystyczną. W 2012 r. obiekty noclegowe w województwach małopolskim i śląskim udzieliły 14,2 mln noclegów (tj. 22,9% wszystkich noclegów udzielonych w Polsce w 2012 r.). Więcej noclegów udzielono jedynie w regionie północno-zachodnim (15,2 mln). W regionie centralnym liczba udzielonych noclegów była o ok. 6 milionów niższa. Najmniej popularnym regionem był region wschodni<sup>11</sup>.

Region południowy jest także ważnym ośrodkiem kulturalnym na mapie kraju. Posiada dużą liczbę instytucji kultury wysokiej o charakterze widowiskowym. Plasuje się w czołówce regionów pod względem liczby wystaw o znaczeniu krajowym i międzynarodowym.

### Prognozy i trendy rozwojowe do roku 2020:

- intensywny rozwój nowej interdyscyplinarnej gałęzi gospodarki, tzw. przemysłu czasu wolnego,
- wzrost uczestnictwa w kulturze zarówno masowej, jak i wysokiej,
- nowe znaczenie sektora kultury, które ujmuje przestrzeń kultury nie tylko jako obszar tworzenia, lecz także innowacji o charakterze gospodarczym i społecznym.

### Ochrona przyrody

Region południowy pod względem środowiskowym charakteryzuje się dużym bogactwem i różnorodnością gatunkową, ekosystemową i krajobrazową przyrody żywej oraz elementów przyrody nieożywionej. Łączna powierzchnia obszarów chronionych (bez części obszarów Natura 2000) regionu południowego to 10 635,2 km<sup>2</sup> (w tym 7903,4 km<sup>2</sup> w województwie małopolskim i 2731,8 km<sup>2</sup> w województwie śląskim)<sup>12</sup>. W regionie występują wszystkie wymienione w ustawie z dnia 16 kwietnia 2004 r. o ochronie przyrody (Dz. U. z 2013 r. poz. 627, z późn. zm.) formy ochrony przyrody. Największą powierzchnię zajmują parki krajobrazowe. W obu województwach jest ich łącznie 17, a zajmowany przez nie obszar stanowi 14,6% powierzchni regionu południowego. W regionie zlokalizowanych jest 6 parków narodowych (1,4% jego powierzchni). 149 rezerwatów przyrody obejmuje z kolei zaledwie 0,27% powierzchni regionu południowego<sup>13</sup>. Na sieć Natura 2000 składa się 16 obszarów specjalnej ochrony ptaków (7,1% powierzchni Polski Południowej) oraz 124 obszary mające znaczenie dla Wspólnoty (8,8%

Utrwalanie i wzmacnianie pozycji regionu na mapie turystycznej kraju poprzez zdywersyfikowaną ofertę wykorzystującą urozmaicone walory historyczno-kulturowe i przyrodnicze oraz infrastrukturę obsługi ruchu turystycznego obydwo województw.

Tworzenie komplementarnej oferty spędzania wolnego czasu w oparciu o zróżnicowany potencjał kulturalny województw.

Utrzymywanie i poprawa standardów jakości środowiska przyrodniczego.

<sup>11</sup> *Turystyka w 2012 r.*, Główny Urząd Statystyczny, Warszawa 2013.

<sup>12</sup> *Ochrona środowiska 2012*, Główny Urząd Statystyczny, Warszawa 2012.

<sup>13</sup> M. Romańczyk, R. Bula, A. Wrońska, K. Skowrońska-Ochman, Z. Wieland, *Prognoza oddziaływania na środowisko projektu Strategii dla Rozwoju Polski Południowej do roku 2020*, Katowice 2012.

powierzchni). Poza tym przyrodę regionu chronią 24 obszary chronionego krajobrazu, 112 użytków ekologicznych, 29 zespołów przyrodniczo-krajobrazowych oraz 61 stanowisk dokumentacyjnych<sup>14</sup>.

**Prognozy i trendy rozwojowe do roku 2020:**

- wzrost lesistości,
- wzrastający stopień zagrożenia wybranych grup roślin, zwierząt i siedlisk przyrodniczych.

**Stan zdrowia**

W 2012 r. przeciętne trwanie życia mężczyzn w regionie południowym szacowane jest na 72,8 lat (średnia krajowa 72,7 lat). Z kolei przeciętne trwanie życia kobiet szacowane jest na 80,8 lat – wskaźnik ten był poniżej średniej krajowej (81,0 lat). Najczęstszą przyczynę zgonów w 2011 r. – zarówno kobiet, jak i mężczyzn – stanowiły choroby układu krążenia (46,1%), a także nowotwory (26,2%).

**Prognozy i trendy rozwojowe do roku 2020:**

- wzrost zachorowalności społeczeństwa na choroby cywilizacyjne i społeczne,
- wydłużenie przeciętnej długości życia,
- wzrost świadomości i dbałości o stan zdrowia,
- poprawa standardu życia.

**Gospodarka odpadami**

W regionie południowym wytwarza się istotną część odpadów. Według GUS w 2011 r. wytworzono w nim 2 576 tys. ton odpadów komunalnych, tj. 21,2% krajowych odpadów komunalnych, natomiast zebrano 2 111 tys. ton. Odpadów innych niż komunalne wytwarzanych jest jeszcze więcej: w 2011 r. ilość tych odpadów wyniosła 41 835,4 tys. ton, co stanowiło 33,9% odpadów krajowych<sup>15</sup>.

**Prognozy i trendy rozwojowe do roku 2020:**

- wzrost ilości zebranych odpadów komunalnych,
- zwiększająca się różnica pomiędzy ilością odpadów wytworzonych a zebranych, sugerująca, że odpady te trafiają do środowiska w sposób niekontrolowany,
- zmniejszająca się ilość wytwarzanych odpadów przemysłowych, wynikająca zarówno z procesu restrukturyzacji przemysłu, jak i coraz bardziej racjonalnej gospodarki odpadami w sektorze przemysłowym<sup>16</sup>.

Współdziałanie jednostek ochrony zdrowia ukierunkowane na poprawę stanu zdrowia mieszkańców Polski Południowej.

Rozwijanie współpracy oraz koordynacja działań w zakresie gospodarki odpadami.

<sup>14</sup> *Ochrona środowiska 2012*, Główny Urząd Statystyczny, Warszawa 2012.

<sup>15</sup> *Ibidem*.

<sup>16</sup> M. Romańczyk, R. Bula, A. Wrońska, K. Skowrońska-Ochman, Z. Wieland, *Prognoza oddziaływania na środowisko projektu Strategii dla Rozwoju Polski Południowej do roku 2020*.

### **Jakość powietrza**

Emisja zanieczyszczeń z działalności przemysłowej, z sektora bytowego, a także emisja pochodząca z komunikacji, stanowią podstawowe źródło zanieczyszczenia powietrza atmosferycznego w regionie. Według danych GUS region południowy znajduje się na pierwszym miejscu spośród wszystkich regionów pod względem wielkości emisji zanieczyszczeń pyłowych z zakładów szczególnie uciążliwych. W 2011 r. emisja ta wyniosła 16,6 tys. ton (28,9% emisji krajowej), a w zestawieniu województw tworzących region południowy aż 77% pochodziło z województwa śląskiego. Biorąc pod uwagę wielkość zanieczyszczeń gazowych pochodzących z zakładów szczególnie uciążliwych, region południowy znajduje się na drugim miejscu, za regionem centralnym. W 2011 r. z obszaru regionu południowego wyemitowano 54 347,6 tys. ton tych zanieczyszczeń (24,5% emisji krajowej), głównie z obszaru województwa śląskiego (80%).

Emisja zanieczyszczeń z sektora bytowego pochodzi głównie z domowych lub osiedlowych systemów grzewczych. Emitowane są głównie tlenki siarki, tlenek węgla, tlenki azotu, węglowodory i znaczne ilości pyłów. Znaczący udział w zanieczyszczeniu powietrza ma emisja pochodząca ze środków transportu, a szczególnie z bardzo dynamicznie rozwijającego się transportu samochodowego<sup>17</sup>.

#### ***Prognozy i trendy rozwojowe do roku 2020:***

- regularne zmniejszanie się poziomu emisji substancji zanieczyszczających powietrze i gazów cieplarnianych,
- zmiany klimatu, które wpłyną na częstotliwość występowania fal upałów i okresów zastoju powietrza, większą ilość światła słonecznego i wyższe temperatury, co może spowodować wydłużenie okresu utrzymywania się podwyższonego poziomu ozonu lub nawet zwiększenie maksymalnego poziomu stężenia ozonu w powietrzu.

### **Stan i użytkowanie zasobów wody**

Zasoby eksploatacyjne wód podziemnych regionu w 2012 r., według danych PIG-PIB (Państwowego Instytutu Geologicznego – Państwowego Instytutu Badawczego) wynosiły 1575,5 hm<sup>3</sup>. Od 2008 r. zasoby te rosną i jest to trend ogólnokrajowy. W latach 2008–2010 nastąpiła zmiana jakości wód podziemnych w kierunku jej pogorszenia. Nastąpiło zmniejszenie udziału wód bardzo dobrej i dobrej jakości (klasa I i II) przy jednoczesnym wzroście udziału wód złej jakości (klasa V). Natomiast zaobserwowano wzrost ilości punktów badawczych, w których odnotowano wody zadowolającej jakości (klasa III). W porównaniu z innymi obszarami Polski województwo małopolskie posiada dosyć bogate zasoby wód powierzchniowych (około 4916,5 m<sup>3</sup>/rok na osobę). Zasoby wodne województwa śląskiego są bardziej skąpe (1135 m<sup>3</sup>/rok na osobę) przy

Wspólne działania na rzecz redukcji emisji zanieczyszczeń do powietrza.

Zacieśnianie współpracy w zakresie ochrony zasobów wodnych.

<sup>17</sup> Ibidem.

jednoczesnym dużym zapotrzebowaniu na wodę. Presja na wody powierzchniowe ze strony działalności człowieka jest szczególnie znacząca – intensywna, dynamiczna, wielokierunkowa – i prowadzi do zmian zarówno ilościowych, jak i jakościowych w zasobach wód powierzchniowych<sup>18</sup>.

Położenie województw małopolskiego i śląskiego we wspólnym dorzeczu górnej Wisły sprawia, że sposób gospodarowania wodami w jednym obszarze rzutuje na stan jakościowy i ilościowy wód w drugim. Dlatego też ochrona i racjonalizacja użytkowania zasobów wód powierzchniowych i podziemnych, poprawa ich jakości oraz ochrona przed skutkami powodzi oraz suszy wymagają integrowania działań oraz podejmowania współpracy w układzie zlewniowym.

**Prognozy i trendy rozwojowe do roku 2020:**

- zwiększenie deficytu wód powierzchniowych związane z nadmiernym wykorzystywaniem zasobów wodnych oraz niewystarczającą sztuczną retencją,
- utrzymujący się stan zagrożenia jakości wód podziemnych.

**Zagrożenie powodziowe**

Region południowy leży w zlewni dwóch największych polskich rzek Wisły i Odry. Granica pomiędzy ich dorzecziami przebiega na terenie województwa śląskiego. Obszary województw południowych, w tym małopolskiego i śląskiego, należą do obszarów najbardziej zagrożonych podtopieniami i powodziami opadowymi. Tereny zagrożone podtopieniami obejmują znaczną część regionu południowego, a wśród miast zagrożonych powodzią wymienić należy: Kraków, Tarnów, Oświęcim i Dąbrowę Tarnowską z województwa małopolskiego oraz Bielsko-Białą, Racibórz, Mysłowice, Sosnowiec, Dąbrowę Górniczą i Będzin z województwa śląskiego.

Współpraca w zakresie zapobiegania klęskom żywiołowym oraz wspólne zarządzanie w sytuacjach kryzysowych.

**Prognozy i trendy rozwojowe do roku 2020:**

- rosnąca skala zagrożeń o podłożu naturalnym (powodzie, nawałnice, huragany) oraz katastrofy ekologiczne wygenerowane przez człowieka i gospodarkę,
- zmiany klimatyczne.

**Polska Południowa na tle wybranych jednostek poziomu NUTS 1 Unii Europejskiej**

Dla przedstawienia pełniejszego obrazu sytuacji regionu południowego przeprowadzono jego porównanie z regionami europejskimi, przyjmując analogiczne cechy jak w przypadku porównań w skali kraju. Do analizy porównawczej wybrano 11 jednostek poziomu NUTS 1 z Unii Europejskiej według następującego klucza:

<sup>18</sup> Ibidem.

- jedną jednostkę poziomu NUTS 1 o najwyższym poziomie PKB per capita (wyboru dokonano spośród regionów, które nie są regionami stołecznymi poszczególnych państw, jak również nie obejmują swoim zasięgiem całego kraju): **Hamburg**,
- dwie jednostki poziomu NUTS 1 będące regionami partnerskimi województwa śląskiego: **Nadrenia-Północna Westfalia, Nord Pas de Calais**,
- dwie jednostki poziomu NUTS 1 będące regionami partnerskimi województwa małopolskiego: **Turyngia, region Centre-Est** (nie jest formalnie regionem partnerskim, ale obejmuje **region Rhone-Alpes**, który jest regionem partnerskim województwa małopolskiego),
- jedną jednostkę poziomu NUTS 1 będącą wspólnym regionem partnerskim województw śląskiego i małopolskiego: **Walonia**,
- dwie jednostki poziomu NUTS 1 stanowiące zewnętrzne otoczenie regionu południowego: **Czechy i Słowacja**,
- trzy jednostki poziomu NUTS 1 obejmujące swoim zasięgiem obszar całego kraju: **Irlandia, Litwa, Słowenia**.

Najważniejsze wnioski wynikające z przeprowadzonych porównań sprowadzają się do następujących konkluzji:

1. Pod względem potencjału ludnościowego region południowy ustępuje jedynie zdecydowanie najbardziej licznej Nadrenii-Północnej Westfalii oraz Czechom.
2. Najgęściej zaludnionym regionem spośród poddanych analizie jest Hamburg. Jednakże warto nadmienić, że wskaźnik ten osiąga podobną wartość w przypadku miasta Krakowa, zaś niektóre miasta Metropolii Górnośląskiej charakteryzują się jeszcze większą gęstością zaludnienia. Spośród pozostałych regionów, obejmujących swym zasięgiem więcej niż obszar jednego miasta, gęściej zaludnione niż region południowy są jedynie Nadrenia Północna-Westfalia oraz Nord Pas de Calais.
3. Region południowy charakteryzuje się jednym z najwyższych wskaźników liczby ludności w wieku produkcyjnym, wyższym od średniej unijnej o ok. 4 pkt. proc. Liczba ludności w wieku przedprodukcyjnym kształtuje się natomiast poniżej średniej unijnej, podobnie jak liczba ludności w wieku poprodukcyjnym. Wśród analizowanych regionów można zauważyć prawidłowość, zgodnie z którą największy odsetek ludności w wieku poprodukcyjnym skoncentrowany jest w regionach niemieckich. Również w tych regionach występuje najmniejszy udział osób w wieku przedprodukcyjnym. Najwięcej osób młodych, które dopiero będą wchodzić na rynek pracy, zamieszkuje z kolei Irlandię, Walonię oraz porównywane regiony francuskie.
4. **Stopa bezrobocia w regionie południowym jest niższa niż średnia unijna.** Zdecydowanie najwyższe bezrobocie występuje na Litwie, zaś najniższe w Hamburgu.
5. **Liczba studentów w regionie południowym jest jedną z najwyższych spośród badanych regionów** (więcej osób studiujących jest jedynie w Nadrenii Północnej-Westfalii). Bardziej obiektywny obraz daje jednak porównanie liczby studentów na 10 tys. osób; pod tym względem region południowy wyprzedzają jedynie Litwa i Słowenia. W pozostałych regionach liczba studentów na 10 tys. osób nie przekracza 500.
6. Pod względem gospodarczym spośród analizowanych regionów najsilniej rozwinięty jest Hamburg, gdzie PKB per capita ponad pięciokrotnie przewyższa wartość notowaną w regionie południowym. Najbardziej zbliżonym poziomem rozwoju charakteryzuje się natomiast Litwa (PKB per capita wyższy o zaledwie 200 euro).
7. Porównując nakłady ponoszone na działalność badawczo-rozwojową, można stwierdzić, że w regionie południowym były one jednymi z najniższych spośród badanych 12 regionów

europejskich. W liderującej Nadrenii Północnej-Westfalii nakłady te były ponad 24-krotnie wyższe, zaś we francuskim regionie Centre-Est ponad 13-krotnie wyższe. Mniej na badania i rozwój wydały tylko Słowacja oraz Litwa.

8. Jeszcze mniej korzystnie przedstawia się sytuacja regionu południowego po przeliczeniu **wydatków na działalność badawczo-rozwojową na osobę** – wyniosły one **niespełna 55 euro**, co jest najniższą wartością wydatków na osobę spośród wszystkich 12 badanych regionów oraz prawie 20-krotnie mniejszą niż w Hamburgu, który wydaje na badania najwięcej w przeliczeniu na 1 mieszkańca. **Średnia dla wszystkich 12 regionów** wyniosła **400 euro**, co oznacza, że była niemal 8-krotnie wyższa od wydatków regionu południowego.
9. Pod względem udzielonych **noclegów w obiektach zbiorowego zakwaterowania** region południowy zajął czwarte miejsce wśród 9 badanych regionów (w przypadku trzech pozostałych brak danych); zdecydowanie najwięcej odwiedzających (prawie czterokrotnie więcej niż w regionie południowym) przyjął region Nadrenii-Północnej Westfalii.

Dokonane **porównania wskazują na znacznie mniej korzystną pozycję regionu południowego w europejskim układzie odniesienia niż w układzie krajowym**. Dotyczy to zwłaszcza **ogólnego poziomu rozwoju gospodarczego** wyrażanego za pomocą PKB na jednego mieszkańca, a także **działalności badawczo-rozwojowej** oraz **poziomu rozwoju turystyki**. Znacznie lepiej kształtuje się sytuacja na rynku pracy mierzona stopą bezrobocia. Region południowy należy też do czołówki w porównywanej grupie pod względem liczby osób studiujących.

## PODSUMOWANIE

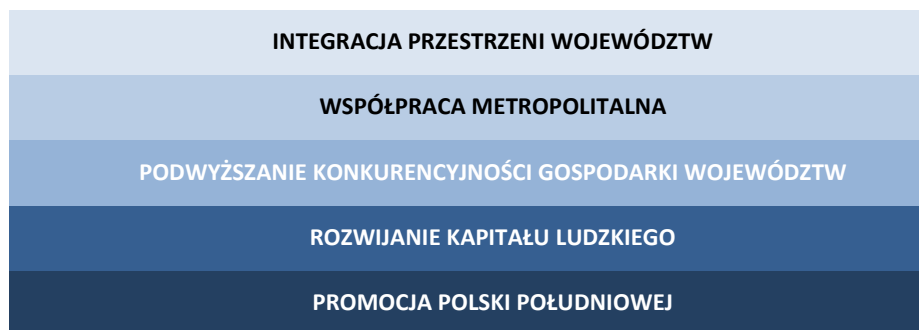
Powyższa analiza dowodzi specyficznego charakteru województw małopolskiego i śląskiego. Wzajemne powiązania społeczne, gospodarcze i przestrzenne uzasadniają traktowanie tego obszaru jako ważnego i szczególnego makroregionu na mapie Polski. Wśród jego najmocniejszych stron wskazać należy przede wszystkim na ogromny potencjał kapitału ludzkiego, atrakcyjne położenie geograficzne, rozbudowaną sieć drogową i kolejową oraz występowanie dużych aglomeracji miejskich. Wśród istotnych czynników, które będą determinowały rozwój tego obszaru w przyszłości, wskazać należy również na: silne ośrodki wiedzy, znaczący potencjał innowacyjny, różnorodność dziedzictwa przyrodniczego i kulturowego oraz bogatą ofertę kulturalną. Nie należy również zapominać o dużym zaangażowaniu obu województw we współpracę o zasięgu międzyregionalnym i międzynarodowym.

Wśród słabych stron, które mogą zaważyć na rozwoju Polski Południowej, na szczególną uwagę zasługują zagadnienia związane z odpływem młodej i wykształconej kadry, niżem demograficznym oraz niedopasowaniem systemu kształcenia do zmieniających się potrzeb rynku pracy. Za istotną barierę rozwojową uznać należy niedostateczną integrację infrastruktury komunikacyjnej (zwłaszcza w zakresie transportu zbiorowego) oraz brak szybkiego połączenia kolejowego pomiędzy Krakowem i Katowicami. Z przeprowadzonej analizy wynika również, że brak komplementarnej oferty imprez kulturalnych i rozrywkowych oraz niewystarczające działania na rzecz tworzenia nowych produktów turystycznych nie pozwalają na pełne wykorzystanie potencjałów województw małopolskiego i śląskiego w obszarze kultury oraz przemysłów czasu wolnego.

Współdziałanie pomiędzy województwami małopolskim i śląskim powinno prowadzić zatem do możliwie najbardziej efektywnego wykorzystania potencjałów i zasobów pozostających w ich dyspozycji. Dlatego też na gruncie Strategii realizowane będą dwójakiego rodzaju działania i przedsięwzięcia:

- o kluczowym znaczeniu dla rozwoju całego makroregionu<sup>19</sup>,
- o charakterze komplementarnym, które, mimo iż podejmowane i realizowane wyłącznie w jednym województwie, nie pozostają obojętne dla rozwoju społeczno-gospodarczego, drugiego z nich.

Chcąc uniknąć sytuacji, w której zasoby zaangażowane w realizację Strategii uległyby rozproszeniu, podjęto działania zmierzające do wyznaczenia kluczowych obszarów współpracy pomiędzy oboma regionami. W zawartym 23 maja 2011 r. pomiędzy samorządami obu województw *Porozumieniu w sprawie rozpoczęcia prac nad Strategią* (Porozumienie) nakreślono zakres współpracy, na który złożyło się 8 priorytetów: gospodarka, turystyka i kultura, kapitał ludzki, ochrona środowiska, infrastruktura, transport, rewitalizacja przestrzeni miejskich, współpraca transgraniczna. W toku dalszych prac nad Strategią, obejmujących m.in. przygotowanie diagnozy dla makroregionu Polski Południowej oraz sformułowanie wynikających z niej wyzwań, priorytety określone w *Porozumieniu* zostały zagregowane w 5 pól, w ramach których rozwijana będzie współpraca małopolsko-śląska:



<sup>19</sup> Za kluczowe uznane zostały działania i przedsięwzięcia, integrujące inicjatywy różnych podmiotów w obydwu województwach i wspierające nawiązywanie trwałych relacji między nimi. Dlatego też spełniają one następujące kryteria selekcji: 1) pozostają tematycznie lub przestrzennie zlokalizowane na obszarze co najmniej jednego z województw tworzących makroregion; 2) posiadają zasięg ponadregionalny; 3) wymagają współdziałania podmiotów z obu województw; 4) ich realizacja ma kluczowe znaczenie dla rozwoju obu województw; 5) przyczyniają się do realizacji co najmniej jednego celu Strategii.

#### IV. WIZJA I CELE ROZWOJU

Przeprowadzona diagnoza i wskazane w jej wyniku pola współpracy stanowią fundament Strategii oraz tworzą bazę dla kolejnych części dokumentu. Poszczególne komponenty opracowania zawierają:

- cel główny oraz cele strategiczne,
- wskaźniki realizacji celów,
- uwarunkowania realizacji celów zestawione w formie analizy SWOT,
- sposoby osiągnięcia celów opisywane poprzez kierunki interwencji oraz działania.

Znaczenie kolejnych komponentów w Strategii sprowadza się do odpowiedzi na konkretne pytania przedstawione w poniższej tabeli.

Komponent Strategii	Pytanie strategiczne
<b>Pola współpracy</b>	Wokół jakich zagadnień może być rozwijana współpraca między regionami? Jakie zagadnienia mogą integrować podmioty województwa małopolskiego i województwa śląskiego?
<b>Cel główny oraz cele strategiczne</b>	Jakie wartości (stany i procesy) powinny stanowić główne efekty współpracy realizowanej w polach współpracy?
<b>Wskaźniki</b>	Jakie stany i procesy mogą ilustrować poziom realizacji celu strategicznego?
<b>Analiza SWOT<sup>20</sup></b>	Jakie atuty wewnątrz makroregionu wspierać mogą osiągnięcie konkretnego celu strategicznego?
	Jakie wewnętrzne słabości makroregionu mogą utrudniać osiągnięcie konkretnego celu strategicznego?
	Jakie szanse w otoczeniu makroregionu wspierać mogą osiągnięcie konkretnego celu strategicznego?
	Jakie zagrożenia w otoczeniu makroregionu mogą utrudniać osiągnięcie konkretnego celu strategicznego?
<b>Kierunki interwencji</b>	W jaki sposób można osiągnąć konkretny cel strategiczny? Jakie sposoby współpracy – wpisujące się w zdefiniowane pola współpracy – przyczyniać się będą w największym stopniu do osiągnięcia konkretnego celu strategicznego?
	Jakie działania (aktywności ciągłe, powielane, o wyższym poziomie ogólności niż projekty) – mieszczące się w wyznaczonych kierunkach – będą w bezpośredni sposób przyczyniać się do osiągnięcia wartości zapisanych w konkretnym celu strategicznym? Jakie rodzaje przedsięwzięć – mieszczące się w wyznaczonych kierunkach – będą w bezpośredni sposób przyczyniać się do osiągnięcia wartości zapisanych w konkretnym celu strategicznym?
<b>Działania, przedsięwzięcia</b>	Jakie przedsięwzięcia – mieszczące się w wyznaczonych kierunkach – w największym stopniu przyczyniać się będą do osiągnięcia wartości zapisanych w konkretnym celu strategicznym? Wokół jakich przedsięwzięć należy koncentrować potencjały makroregionu? Jakie przedsięwzięcia przyczynią się do zacieśnienia współpracy podmiotów z makroregionu i wspólnego osiągnięcia postawionego celu strategicznego?

<sup>20</sup> Analiza strategiczna dla makroregionu Polski Południowej przeprowadzona została na podstawie dokumentów i opracowań charakteryzujących aktualne trendy oraz poziom rozwoju społeczno-gospodarczego województw małopolskiego i śląskiego. W trakcie prac warsztatowych poświęconych przygotowaniu tej części Strategii skoncentrowano się na silnych i słabych stronach oraz zagrożeniach i szansach dotyczących całego makroregionu, a nie wyłącznie tworzących go województw. Tym samym szczególną uwagę poświęcono problemom, procesom oraz atrybutom, które wyróżniają Polskę Południową na tle całego kraju. Mając na względzie zakres współpracy, której podstawę stanowią zapisy niniejszej Strategii, jak również specyfikę każdego z wytyczonych w niej celów, zrezygnowano z opracowania analizy typu SWOT dla całego dokumentu, zastępując ją trzema analizami odnoszącymi się bezpośrednio do problematyki każdego z celów strategicznych. Dzięki temu możliwa była identyfikacja oraz prezentacja silnych i słabych stron oraz szans i zagrożeń Polski Południowej w szerszej perspektywie, uwzględniającej charakterystykę działań zaprojektowanych w ramach każdego z trzech celów.

Sformułowanie zasadniczej części Strategii polegało na określeniu celu głównego, celów strategicznych oraz szerokiej analizie możliwości i ścieżek ich wdrożenia.

Cel główny Strategii został zdefiniowany w następujący sposób:

## **Polska Południowa nowoczesnym i atrakcyjnym regionem Europy**

Cel ten zostanie osiągnięty poprzez realizację trzech celów strategicznych:

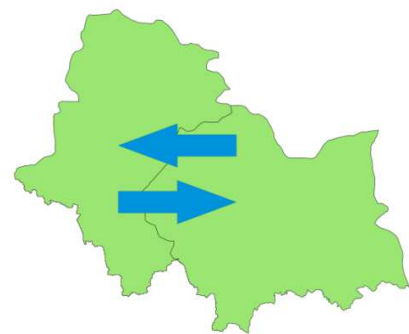
- pierwszy cel strategiczny zorientowany na wzmacnianie relacji i integrację Euroregiona górnośląsko-krakowskiego:

**Euroregion górnośląsko-krakowski obszarem koncentracji innowacji i kreatywności, wyznaczającym trendy rozwojowe i wpisującym się w sieć najdynamiczniej rozwijających się metropolii europejskich,**



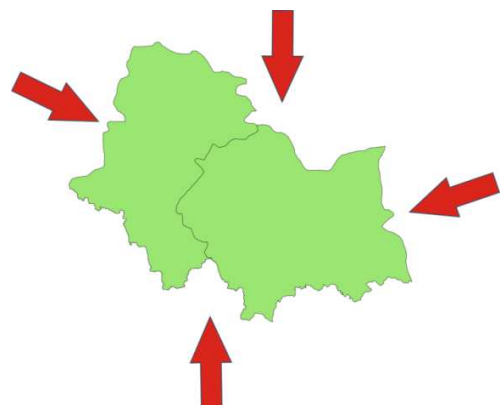
- drugi cel strategiczny zorientowany na łączenie aktywności podmiotów i potencjałów endogenicznych całego makroregionu oraz poszerzanie możliwości współpracy i realizowania projektów rozwojowych w Polsce Południowej:

**Polska Południowa przestrzenią partnerskiej współpracy na rzecz efektywnego wykorzystywania możliwości rozwojowych,**



- trzeci cel strategiczny zorientowany na wzmacnianie pozycji makroregionu w otoczeniu, w szczególności dzięki zwiększaniu atrakcyjności makroregionu dla podmiotów w otoczeniu:

**Polska Południowa miejscem przyciągającym ludzi, podmioty i inicjatywy wzmacniające potencjały makroregionu.**



## CEL GŁÓWNY

### Polska Południowa nowoczesnym i atrakcyjnym regionem Europy

#### CEL STRATEGICZNY 1:

Europol górnośląsko-krakowski obszarem koncentracji innowacyjności i kreatywności, wyznaczającym trendy rozwojowe i wpisującym się w sieć najdynamiczniej rozwijających się metropolii europejskich.

#### KIERUNKI INTERWENCJI:

1.1. Wykorzystanie potencjałów uczelni oraz instytucji badawczych na rzecz wykreowania silnego i rozpoznawalnego centrum naukowego

1.2. Wykreowanie i wspieranie inteligentnych specjalizacji regionalnych gospodarek w oparciu o potencjał obydwu aglomeracji miejskich

1.3. Tworzenie dynamicznego ośrodka kultury rozpoznawalnego wśród metropolii europejskich

1.4. Tworzenie struktur, pozwalających na efektywny transfer zasobów

#### CEL STRATEGICZNY 2:

Polska Południowa przestrzenią partnerskiej współpracy na rzecz efektywnego wykorzystania możliwości rozwojowych.

#### KIERUNKI INTERWENCJI:

2.1. Współpraca podmiotów nakierowana na rozwijanie kapitału ludzkiego makroregionu

2.2. Wspólne tworzenie sieciowych produktów łączących podmioty i obszary makroregionu

2.3. Infrastrukturalne integrowanie przestrzeni województw

2.4. Rozwijanie współpracy w zakresie ochrony środowiska i zabezpieczenia przed sytuacjami kryzysowymi

#### CEL STRATEGICZNY 3:

Polska Południowa miejscem przyciągającym ludzi, podmioty i inicjatywy wzmacniające potencjały makroregionu.

#### KIERUNKI INTERWENCJI:

3.1. Tworzenie pakietowych produktów turystycznych wykorzystujących potencjał obydwu województw

3.2. Przyciąganie i organizacja wydarzeń o znaczeniu krajowym i międzynarodowym

3.3. Kreowanie oferty inwestycyjnej

3.4. Lobbing na rzecz makroregionu

Cel główny oraz trzy cele strategiczne wpisują się w ramy współdziałania województw małopolskiego i śląskiego, które wyznaczone zostały przez *Porozumienie* z 23 maja 2011 r. oraz 5 wynikających z niego pól współpracy. Realizacja działań przewidziana w obrębie każdego spośród celów strategicznych, przyczyniać się będzie nie tylko do zdynamizowania rozwoju społeczno-gospodarczego Polski Południowej, ale również zacieśnienia partnerstwa pomiędzy tworzącymi ją regionami. Zależność pomiędzy celami strategicznymi a polami współpracy oraz zakres, w jakim realizacja składających się nań działań przyczyniać się będzie do rozwoju strategicznego partnerstwa pomiędzy województwami małopolskim i śląskim, ilustruje poniższa tabela.

Pole współpracy  Cel strategiczny	Integracja przestrzeni województw	Współpraca metropolitalna	Podwyższanie konkurencyjności gospodarki województw	Rozwijanie kapitału ludzkiego	Promocja Polski Południowej
<b>1. Europol górnośląsko-krakowski obszarem koncentracji innowacyjności i kreatywności, wyznaczającym trendy rozwojowe i wpisującym się w sieć najdynamiczniej rozwijających się metropolii europejskich</b>					
1.1. Wykorzystanie potencjałów uczelni oraz instytutów badawczych na rzecz wykreowania silnego i rozpoznawalnego centrum naukowego					
1.2. Wykreowanie i wspieranie inteligentnych specjalizacji regionalnych gospodarek w oparciu o potencjał obydwu aglomeracji miejskich					
1.3. Tworzenie dynamicznego ośrodka kultury rozpoznawalnego wśród metropolii europejskich					
1.4. Tworzenie struktur pozwalających na efektywny transfer zasobów					
<b>2. Polska Południowa przestrzenią partnerskiej współpracy na rzecz efektywnego wykorzystywania możliwości rozwojowych</b>					
2.1. Współpraca podmiotów nakierowana na rozwijanie kapitału ludzkiego makroregionu					
2.2. Wspólne tworzenie sieciowych produktów łączących podmioty i obszary makroregionu					
2.3. Infrastrukturalne integrowanie przestrzeni województw					
2.4. Rozwijanie współpracy w zakresie ochrony środowiska i zabezpieczenia przed sytuacjami kryzysowymi					
<b>3. Polska Południowa miejscem przyciągającym ludzi, podmioty i inicjatywy wzmacniające potencjały makroregionu</b>					
3.1. Tworzenie pakietowych produktów turystycznych wykorzystujących potencjał obydwu województw					
3.2. Przyciąganie i organizacja wydarzeń o znaczeniu krajowym i międzynarodowym					
3.3. Kreowanie oferty inwestycyjnej					
3.4. Lobbing na rzecz makroregionu					

## CEL GŁÓWNY – POLSKA POŁUDNIOWA NOWOCZESNYM I ATRAKCYJNYM REGIONEM EUROPY

Potencjał Polski Południowej, wola dalszego zacieśniania współpracy oraz aspiracje mieszkańców obydwu województw predestynują makroregion do realizacji Strategii, której cel główny skupia się wokół zagadnień wzmacniania nowoczesności różnych realizowanych funkcji oraz budowania wysokiej atrakcyjności zarówno dla podmiotów Polski Południowej, jak i spoza jej obszaru. Podstawowym wyzwaniem strategicznym, przed którym staje Polska Południowa, jest stworzenie warunków wykorzystywania energii i kreatywności największego skupiska ludności w tej części Europy, a także wzmacnianie współpracy na rzecz innowacyjnego wykorzystywania skoncentrowanego w makroregionie potencjału gospodarczego, naukowego, kulturalnego oraz unikatowych zasobów przyrodniczych. Punktem odniesienia dla rozwoju makroregionu, a jednocześnie źródłem kryteriów pozwalających ocenić postępy wdrożeniowe Strategii są inne wiodące regiony europejskie, będące aktualnymi lub potencjalnymi konkurentami, ale równocześnie możliwymi partnerami w realizacji innowacyjnych przedsięwzięć rozwijających gospodarkę, kulturę, naukę i edukację w Polsce Południowej.

### WSKAŹNIKI REALIZACJI

Wskaźnik	Jednostka	Źródło/ częstotliwość pomiaru	Rok bazowy	Wartość bazowa	Wartość w 2022 roku
PKB per capita Polski Południowej wg parytetu siły nabywczej (UE 27 = 100)	%	Eurostat/ roczna	2010	61	84
Stopa bezrobocia rejestrowanego Polski Południowej (Polska = 100)	%	GUS BDL/ roczna	2012	84	78

**CEL I – EUROPOL GÓRNOŚLĄSKO-KRAKOWSKI OBSZAREM KONCENTRACJI INNOWACYJNOŚCI  
I KREATYWNOŚCI, WYZNACZAJĄCYM TRENDY ROZWOJOWE I WPISUJĄCYM SIĘ W SIĘĆ  
NAJDYNAMICZNIEJ ROZWIJAJĄCYCH SIĘ METROPOLII EUROPEJSKICH**

Cechą charakterystyczną Polski Południowej jest sąsiedztwo dwóch obszarów metropolitalnych o bardzo wysokiej koncentracji: ludności, podmiotów oraz funkcji wyższego rzędu, w tym funkcji o charakterze symbolicznym oraz wystawienniczo-targowym. Stąd też, pierwszy cel strategiczny zorientowany jest na wzmocnienie ośrodków rozwoju nadających makroregionowi wyjątkową rangę w Polsce i Unii Europejskiej oraz ich integrację przestrzenną. Kluczowe znaczenie mają w tym kontekście ośrodki posiadające najwyższy potencjał innowacyjności i kreatywności oraz koncentrujące i najefektywniej zagospodarowujące potencjały własne, a także skutecznie i twórczo wykorzystujące szanse występujące w otoczeniu europejskim i globalnym.

W kontekście pierwszego celu strategicznego, ujmowanie Europolu górnośląsko-krakowskiego wyłącznie jako geograficznie wyodrębnionego układu, na którego części składają się Metropolia Górnośląska oraz Kraków, okazuje się niewystarczające. Na gruncie zapisów niniejszej Strategii bardziej zasadne jest rozumienie Europolu jako **formy współpracy pomiędzy ośrodkami metropolitalnymi obu województw**, której efekty i oddziaływanie dotyczyć będą całego obszaru Polski Południowej. W Europolu górnośląsko-krakowskim będą tworzone i wdrażane nowatorskie idee wprowadzające nowe wartości w procesy rozwoju, zaś jego siła będzie się wyrażać w zdolności współpracy z ośrodkami decydującymi o dynamice rozwoju Europy i świata.

**WSKAŹNIKI REALIZACJI**

Wskaźnik	Jednostka	Źródło/ częstotliwość pomiaru	Rok bazowy	Wartość bazowa	Wartość w 2022 roku
Nakłady na B+R na 1 mieszkańca	zł	GUS BDL/ roczna	2012	368	521
Czas przejazdu koleją na trasie Katowice-Kraków (najkrótszy)	minuty	PKP/ roczna	XI.2013	130	96
Zgłoszone wynalazki i udzielone patenty	szt.	GUS BDL/ roczna	2012	1361	1853
Odsetek przedsiębiorstw innowacyjnych w przemyśle	%	GUS BDL/ roczna	2012	18	19
Liczba wystaw międzynarodowych	szt.	GUS BDL/ roczna	2012	60	100

## ANALIZA SWOT DLA I CELU STRATEGICZNEGO

MOCNE STRONY	SŁABE STRONY
<ul style="list-style-type: none"> <li>• Sąsiedztwo obu obszarów metropolitalnych</li> <li>• Zróżnicowana struktura gospodarki</li> <li>• Występowanie sektorów o wysokim potencjale innowacyjnym</li> <li>• Tranzytowe położenie Europolu górnośląsko-krakowskiego w strefie nadgranicznej wzdłuż międzynarodowych szlaków komunikacyjnych i transportowych</li> <li>• Dobra dostępność komunikacyjna obu aglomeracji (autostrada A4)</li> <li>• Znacząca obecność kapitału zagranicznego</li> <li>• Tradycje współpracy naukowej ośrodków krakowskiego i górnośląskiego</li> <li>• Drugi co do wielkości w Polsce ośrodek akademicki</li> <li>• Wysoko wykwalifikowana kadra naukowa</li> <li>• Duży potencjał naukowo-wdrożeniowy i techniczny (instytuty badawcze, patenty, innowacje)</li> <li>• Występowanie ośrodków wiedzy o znaczeniu europejskim</li> <li>• Duża koncentracja instytucji otoczenia biznesu, parków naukowo-technologicznych i przemysłowych</li> <li>• Wysoki udział firm wprowadzających nowe rozwiązania w zakresie produktu, metod produkcji lub organizacji</li> <li>• Rozbudowana współpraca międzyregionalna i międzynarodowa, w tym imprezy o charakterze międzynarodowym</li> <li>• Duży potencjał instytucji kultury</li> </ul>	<ul style="list-style-type: none"> <li>• Odpływ młodej, wykształconej kadry, w tym najzdolniejszych absolwentów</li> <li>• Słaba dynamika powstawania nowych podmiotów gospodarczych</li> <li>• Niewystarczająca współpraca instytucji otoczenia biznesu</li> <li>• Niewystarczające środki finansowe na kreowanie i wdrażanie innowacji</li> <li>• Słaba współpraca uczelni i ośrodków naukowych z przedsiębiorstwami</li> <li>• Niewystarczający transfer wiedzy i rozwiązań pomiędzy ośrodkami badawczymi a naukowymi w ramach Europolu</li> <li>• Niewystarczająca promocja Europolu jako potencjalnego miejsca lokalizacji europejskich ośrodków naukowych</li> <li>• Mała skłonność podmiotów gospodarczych do wspólnego działania i niski kapitał zaufania w biznesie</li> <li>• Słabo rozwinięta oferta studiów i współpracy międzyuczelnianej</li> <li>• Brak szybkiego połączenia kolejowego między Katowicami a Krakowem</li> <li>• Słaba integracja usług publicznych w ramach Europolu</li> </ul>
SZANSE	ZAGROŻENIA
<ul style="list-style-type: none"> <li>• Realizacja ponadregionalnych projektów finansowanych ze środków UE</li> <li>• Postępujący proces metropolizacji przestrzeni europejskiej i rosnące znaczenie polityki miejskiej w politykach rozwoju</li> <li>• Rosnący potencjał regionalnych instytucji otoczenia biznesu i zewnętrznych źródeł finansowania inwestycji przedsiębiorstw</li> <li>• Rozwój gospodarki opartej na wiedzy</li> <li>• Rozwój e-usług, nowoczesnych rozwiązań informatycznych oraz kształtowanie społeczeństwa informacyjnego</li> <li>• Rozwój badań i ośrodków edukacji interdyscyplinarnej oraz ich wsparcie finansowe</li> </ul>	<ul style="list-style-type: none"> <li>• Spadek zainteresowania przedsiębiorstw zagranicznych inwestycjami w Europie Środkowej</li> <li>• Opóźnienia w tworzeniu krajowych ram prawnych dla funkcjonowania aglomeracji</li> <li>• Dekoniunktura wywołana kryzysem gospodarczym na rynkach światowych</li> <li>• Nasilanie się negatywnych zjawisk na obszarach miejskich („rozlewanie” się obszarów miejskich, depopulacja obszarów śródmiejskich, fragmentacja tkanki miejskiej)</li> <li>• Silna konkurencja ze strony europejskich ośrodków naukowo-badawczych</li> <li>• Silna konkurencja ze strony europejskich ośrodków kulturalnych</li> <li>• Niewystarczające środki finansowe na wspieranie polityki rozwoju metropolii w ramach przyszłej perspektywy finansowej UE 2014–2020</li> </ul>

## **KIERUNKI INTERWENCJI**

---

### **1.1. Wykorzystanie potencjałów uczelni oraz instytutów badawczych na rzecz wykreowania silnego i rozpoznawalnego centrum naukowego**

- 1.1.1. Współpraca w zakresie wymiany studentów i kadry naukowej pomiędzy uczelniami.
- 1.1.2. Tworzenie systemu zachęt do prowadzenia wspólnych badań i projektów naukowych oraz promocja ich wyników na arenie międzynarodowej.
- 1.1.3. Rozwój komplementarnej infrastruktury badawczej i współpraca w zakresie jej wykorzystywania.

### **1.2. Wykreowanie i wspieranie inteligentnych specjalizacji regionalnych gospodarek w oparciu o potencjał obydwu aglomeracji miejskich**

- 1.2.1. Sieciowanie podmiotów należących do sektorów o wysokiej pozycji konkurencyjnej krajowej i międzynarodowej.
- 1.2.2. Wspieranie wdrażania wyników badań do gospodarki, w szczególności w branżach istotnych dla rozwoju makroregionu.
- 1.2.3. Organizacja wspólnych kongresów i targów promujących obszary specjalizacji Polski Południowej.

### **1.3. Tworzenie dynamicznego ośrodka kultury rozpoznawalnego wśród metropolii europejskich**

- 1.3.1. Wykreowanie wspólnych, markowych wydarzeń artystycznych, kulturalnych w oparciu o potencjał środowisk twórczych aglomeracji.
- 1.3.2. Wspólne zarządzanie obszarem kultury wysokiej.

### **1.4. Tworzenie struktur pozwalających na efektywny transfer zasobów**

- 1.4.1. Integracja obszaru obu aglomeracji miejskich poprzez dalszy rozwój infrastruktury technicznej, w tym: drogowej, kolejowej i energetycznej.
- 1.4.2. Rozbudowa infrastruktury drogowej i kolejowej poprawiającej dostępność zewnętrzną Europola oraz całego makroregionu.
- 1.4.3. Koordynacja struktur stałej i projektowej współpracy międzysektorowej poprzez:
  - a) wsparcie rozwoju klastrów, w tym o charakterze ponadregionalnym,
  - b) zwiększanie potencjałów parków naukowych, technologicznych i przemysłowych,
  - c) wspólne i ukierunkowane podnoszenie kwalifikacji kadry naukowej poprzez staże naukowców w firmach i przedsiębiorców w instytutach badawczych,
  - d) wspólne działania umożliwiające mieszkańcom korzystanie z usług publicznych obu aglomeracji.

## CEL II – POLSKA POŁUDNIOWA PRZESTRZENIĄ PARTNERSKIEJ WSPÓŁPRACY NA RZECZ EFEKTYWNEGO WYKORZYSTANIA MOŻLIWOŚCI ROZWOJOWYCH

Rozwój Polski Południowej powinien obejmować całość obszaru województw małopolskiego i śląskiego oraz uwzględniać zasadę zrównoważonego rozwoju miast i obszarów wiejskich. Dlatego w proces ten powinno zostać zaangażowane szerokie spektrum podmiotów z obu regionów. Wewnętrzne zróżnicowanie makroregionu stwarza możliwości dla generowania licznych i urozmaiconych projektów współpracy, łączących obszary i podmioty o podobnych problemach, aspiracjach czy potencjałach.

Drugi cel strategiczny zorientowany jest na szeroko rozumianą **integrację**: przestrzeni, podmiotów oraz różnego rodzaju aktywności. Takie sformułowanie celu pozwala zaistnieć w Strategii nie tylko obszarom metropolitalnym obydwu województw, ale także innym ośrodkom, w tym małym miastom, obszarom wiejskim oraz ziemiom górskim, które byłyby zainteresowane wspólną realizacją projektów w makroregionie.

Integracja Polski Południowej będzie możliwa również m.in. dzięki zrównoważonemu rozwojowi obszarów wiejskich. Przyczyni się do tego rozwój rolnictwa wielofunkcyjnego łączącego na wielu jego obszarach działalność produkcyjną gospodarstw rolnych z działalnością ochronną i konserwatorską<sup>21</sup>. Szansą makroregionu jest możliwość wykorzystania potencjału endogenicznego obszarów wiejskich dostarczających dóbr publicznych i rynkowych z zachowaniem unikalnych walorów przyrodniczych, krajobrazowych i kulturowych dla przyszłych pokoleń.

Istotą celu strategicznego jest trwale zintegrowanie przestrzeni obu regionów, stworzenie silnych relacji pomiędzy obszarami województw, wspólne gospodarowanie posiadanymi zasobami, umożliwiające ich dodawanie lub komplementarne wykorzystywanie. W ramach drugiego celu strategicznego będą w szczególności realizowane działania integrujące infrastrukturę województw, tworzące sieci współpracy pomiędzy podmiotami makroregionu oraz przyczyniające się do stworzenia konkurencyjnej oferty opierającej się na odkrywaniu nowych możliwości wynikających z połączenia potencjałów województw małopolskiego i śląskiego. W wyniku realizacji drugiego celu strategicznego nastąpi podniesienie rangi współpracujących obszarów i podmiotów w otoczeniu.

### WSKAŹNIKI REALIZACJI

Wskaźnik	Jednostka	Źródło/ częstotliwość pomiaru	Rok bazowy	Wartość bazowa	Wartość w 2022 roku
Długość dróg krajowych (w tym ekspresowych i autostrad)	km	GUS BDL/ roczna	2012	444	658
Udział w emisji krajowej pyłowych zanieczyszczeń z zakładów szczególnie uciążliwych z Polski Południowej	%	GUS BDL/ roczna	2012	28	26
Bezrobotni bez stażu pracy	tys. os.	GUS BDL/ roczna	2012	68	45

<sup>21</sup> Patrz szerzej: opracowana przez Ministerstwo Rolnictwa i Rozwoju Wsi *Strategia zrównoważonego rozwoju wsi, rolnictwa i rybactwa na lata 2011–2020*.

## ANALIZA SWOT DLA II CELU STRATEGICZNEGO

MOCNE STRONY	SŁABE STRONY
<ul style="list-style-type: none"> <li>• Wola polityczna do współpracy na poziomie samorządów obu województw</li> <li>• Duży potencjał ludnościowy</li> <li>• Wymiana doświadczeń i współpraca pomiędzy podmiotami z województw małopolskiego i śląskiego, szczególnie w obszarze kultury i nauki</li> <li>• Istniejące szybkie połączenie drogowe łączące oba województwa w postaci autostrady A4</li> <li>• Działalność dużych firm w obu regionach: ArcelorMittal (Dąbrowa Górnicza), Tauron (Katowice), Wasko S.A. (Gliwice), BP (Kraków), GK Synthos (Oświęcim), Valeo (Skawina), JSW S.A. (Jastrzębie Zdrój), Maspex (Wadowice, Tychy), Fiat Auto Poland S.A. (Bielsko-Biała), EDF (Kraków, Rybnik)</li> <li>• Duży potencjał w zakresie rozwoju centrów logistycznych i transportu intermodalnego</li> <li>• Potencjał branży filmowej i audiowizualnej (Alwernia, Bielsko-Biała)</li> <li>• Rozwój projektowania i wzornictwa, w tym także w ośrodkach położonych poza Europolem górnośląsko-krakowskim (Cieszyn)</li> <li>• Duży (największy w Polsce) rynek zbytu</li> <li>• Zróżnicowane walory przyrodnicze</li> <li>• Duża liczba podmiotów leczniczych świadczących specjalistyczne usługi medyczne</li> </ul>	<ul style="list-style-type: none"> <li>• System kształcenia niewystarczająco dopasowany do potrzeb zmieniającego się rynku pracy</li> <li>• Ograniczony dostęp do zasobów finansowych, informacyjnych itp. umożliwiających realizację wspólnych projektów</li> <li>• Niska świadomość potrzeby działania ponad granicami administracyjnymi</li> <li>• Niedostateczna integracja infrastruktury komunikacyjnej, zwłaszcza w zakresie transportu zbiorowego</li> <li>• Niezadowalający stan tras kolejowych i dróg</li> <li>• Wyczerpująca się przepustowość połączeń drogowych pomiędzy aglomeracją śląską (katowicką) a krakowską, w szczególności autostrady A4</li> <li>• Niedostatek analiz i badań umożliwiających podejmowanie kluczowych decyzji w makroregionie (np. brak aktualnych analiz dotyczących opłacalności rozwoju dróg wodnych)</li> <li>• Konflikty interesów, partykularne interesy</li> <li>• Występowanie obszarów narażonych na zagrożenie powodziowe</li> <li>• Przekroczenia poziomów alarmowych i dopuszczalnych zanieczyszczeń powietrza w wielu miejscowościach obu województw</li> <li>• Niedostateczny stan infrastruktury ochrony środowiska na obszarach rozwoju turystyki</li> <li>• Niedostateczna współpraca jednostek systemu ochrony zdrowia</li> <li>• Brak koncepcji rozwoju transportu intermodalnego w makroregionie</li> </ul>
SZANSE	ZAGROŻENIA
<ul style="list-style-type: none"> <li>• Intensyfikacja współpracy makroregionalnej w skali krajowej i międzynarodowej</li> <li>• Dostępność środków unijnych w latach 2014–2020 na realizację projektów makroregionalnych</li> <li>• Stworzenie finansowych instrumentów wsparcia ukierunkowanych na współpracę przedsiębiorstw w ramach makroregionu</li> <li>• Utrwalający się proces sieciowania (jednostek samorządu terytorialnego, instytucji otoczenia biznesu)</li> <li>• Ukierunkowanie polityki rozwoju na wzmocnienie specjalizacji regionalnych</li> <li>• Korzystne perspektywy na rynku europejskim i krajowym dla rozwoju branż stanowiących aktualne lub potencjalne specjalizacje makroregionu (informatyka, medycyna, przemysł kreatywny, przemysł samochodowy, logistyka)</li> <li>• Sąsiedztwo Czech i Słowacji</li> <li>• Rozwój transportu intermodalnego</li> <li>• Wzrost świadomości ekologicznej mieszkańców</li> <li>• Ograniczanie emisji zanieczyszczeń do atmosfery</li> <li>• Dostępność środków UE na działania związane z rozwojem firm, systemów komunikacyjnych, infrastruktury ochrony środowiska, przeciwdziałaniem skutkom zmian klimatycznych</li> <li>• Rozwój przemysłów kreatywnych</li> </ul>	<ul style="list-style-type: none"> <li>• Funkcjonowanie przeświadczenia o nieopłacalności wspólnych działań ponad granicami administracyjnymi</li> <li>• Osłabienie tempa inwestycji infrastrukturalnych w Polsce związane z okresem przejściowym pomiędzy horyzontami planowania w UE oraz z zakończeniem inwestycji związanych z organizacją Euro 2012</li> <li>• Duża siła przyciągania kapitału ludzkiego przez metropolię stołeczną oraz relatywnie wysoka atrakcyjność rynku pracy w niektórych krajach UE</li> <li>• Konkurencja ze strony pozostałych województw, w zakresie pozyskiwania środków UE na duże projekty infrastrukturalne</li> <li>• Wysokie koszty rozwijania innowacyjnych i kreatywnych branż warunkujących nowatorskie wykorzystywanie potencjałów makroregionu</li> <li>• Zmiany klimatyczne podwyższające ryzyko występowania nadzwyczajnych zjawisk pogodowych oraz związanych z nimi sytuacji kryzysowych</li> <li>• Bariery prawne, w tym związane z ochroną środowiska, utrudniające realizację inwestycji infrastrukturalnych</li> </ul>

## **KIERUNKI INTERWENCJI**

---

### **2.1. Współpraca podmiotów nakierowana na rozwijanie kapitału ludzkiego makroregionu**

- 2.1.1. Zdefiniowanie makroregionalnego rynku pracy oraz bieżący monitoring jego potrzeb (w tym badanie losów absolwentów).
- 2.1.2. Współpraca na rzecz stworzenia komplementarnej oferty edukacyjnej, skorelowanej z potrzebami makroregionalnego rynku pracy w celu:
  - a) zwiększenia liczby absolwentów znajdujących zatrudnienie na makroregionalnym rynku pracy,
  - b) poprawy efektywności systemu kształcenia zawodowego.
- 2.1.3. Rozwój współpracy i koordynacja działań instytucji potwierdzających kwalifikacje uzyskiwane drogą nieformalną.

### **2.2. Wspólne tworzenie sieciowych produktów łączących podmioty i obszary makroregionu**

- 2.2.1. Rozwój sektora kreatywnego jako czynnika napędowego przemian strukturalnych w gospodarce:
  - a) budowanie potencjału dla rozwoju wzornictwa i projektowania,
  - b) promocja i rozwój potencjału filmowego i audiowizualnego Polski Południowej; starania o zlokalizowanie na terenie makroregionu międzynarodowych, wysokobudżetowych produkcji filmowych.
- 2.2.2. Zapewnienie komplementarności oferty sektora specjalistycznych usług medycznych i uzdrowiskowych.
- 2.2.3. Wspieranie wymiany doświadczeń i transferu dobrych praktyk.

### **2.3. Infrastrukturalne integrowanie przestrzeni województw**

- 2.3.1. Integracja infrastruktury transportowej subregionów funkcjonalnych.
- 2.3.2. Wzmocnienie powiązań ośrodków podbeskidzkich systemem drogowym i kolejowym.
- 2.3.3. Zacieśnianie współpracy organizatorów przewozów oraz kolejowych przewoźników pasażerskich w celu stworzenia optymalnej siatki połączeń.
- 2.3.4. Rozwój centrów logistycznych, m.in. z wykorzystaniem istniejącej infrastruktury w Sławkowie i Bukownie (szeroki tor), na potrzeby podmiotów z obydwu województw.

### **2.4. Rozwijanie współpracy w zakresie ochrony środowiska i zabezpieczenia przed sytuacjami kryzysowymi**

- 2.4.1. Wspólne działania na rzecz poprawy jakości wód powierzchniowych i podziemnych.
- 2.4.2. Ochrona dolin rzek mających zlewnie w obu województwach, w tym ochrona przeciwpowodziowa (retencja i obwałowania) oraz wspólne przedsięwzięcia na rzecz przeciwdziałania zjawisku suszy.
- 2.4.3. Współpraca województw w zakresie gospodarki odpadami.
- 2.4.4. Zacieśnianie współpracy na rzecz poprawy jakości powietrza.

- 2.4.5. Integracja i wzmocnienie regionalnych systemów bezpieczeństwa, w tym w zakresie reagowania i likwidacji skutków katastrof oraz klęsk żywiołowych.
- 2.4.6. Działania na rzecz ochrony rzadkich i zagrożonych siedlisk przyrodniczych oraz gatunków roślin i zwierząt na granicy województw.

### CEL III – POLSKA POŁUDNIOWA MIEJSCEM PRZYCIĄGAJĄCYM LUDZI, PODMIOTY I INICJATYWY WZMACNIAJĄCE POTENCJAŁY MAKROREGIONU

Współpraca realizowana w Polsce Południowej prowadzić powinna do **wzmocnienia atrakcyjności makroregionu** zarówno dla podmiotów wewnętrznych, jak też podmiotów funkcjonujących w otoczeniu krajowym (pozostałe województwa i makroregiony Polski) oraz międzynarodowym (w tym zwłaszcza sąsiadujących z makroregionem, tj. Czech i Słowacji). Dostępne udogodnienia i korzyści, jak również wynikające z nich możliwości rozwoju zadecydują o tym, że podmioty z obydwu województw ściślej wiązać będą swoją przyszłość z makroregionem, realizując swoje aspiracje i plany. Polska Południowa będzie dla swoich mieszkańców atrakcyjnym miejscem życia i pracy. Atrakcyjność makroregionu wpłynie na wzrost zainteresowania ze strony potencjalnych mieszkańców, studentów i naukowców, a także inwestorów i turystów. Zasadniczym elementem budowania pakietowej oferty turystycznej powinny stać się atrakcje turystyczne wspólne dla obu województw, w szczególności Beskidy, Jura Krakowsko-Częstochowska, zabytkowe obiekty górnicze, jak również tereny górskie.

W konsekwencji potencjały makroregionu będą wzmocniane, zaś realizowane aktywności będą rozwijane i wzbogacane o pierwiastki innowacyjności i kreatywności, a oferta tworzona przez firmy makroregionu będzie cieszyła się rosnącym zainteresowaniem odbiorców krajowych i zagranicznych.

#### WSKAŹNIKI REALIZACJI

Wskaźnik	Jednostka	Źródło/ częstotliwość pomiaru	Rok bazowy	Wartość bazowa	Wartość w 2022 roku
Widzowie i słuchacze w teatrach i instytucjach muzycznych na 1000 ludności	osoby	GUS BDL/ roczna	2012	293	483
Wartość inwestycji zrealizowanych w SSE	mln zł	Ministerstwo Gospodarki/ roczna	VI.2013	838	1231
Korzystający z noclegów na 1000 ludności	osoby	GUS BDL/ roczna	2012	668	813

## ANALIZA SWOT DLA III CELU STRATEGICZNEGO

MOCNE STRONY	SŁABE STRONY
<ul style="list-style-type: none"> <li>• Atrakcyjne położenie geograficzne: góry (Tatry, Beskidy), Jura Krakowsko-Częstochowska</li> <li>• Zróżnicowane i bogate walory przyrodnicze</li> <li>• Różnorodność dziedzictwa i atrakcji turystycznych (zabytki, szlaki turystyczne)</li> <li>• Silne ośrodki kultury religijnej (Częstochowa, Wadowice, Kraków-Łagiewniki, Kalwaria Zebrzydowska, Piekary Śląskie)</li> <li>• Bogata oferta kulturalna – organizacja licznych wydarzeń (m.in. Coke Life Festival, Misteria Paschalia, Sacrum Profanum, Rava Blues Festival, Off Festival)</li> <li>• Potencjał instytucji kultury obydwu województw oraz ich wzajemna współpraca</li> <li>• Rozwinięta infrastruktura sportowa i turystyczna</li> <li>• Doświadczenie w organizacji imprez sportowych o randze międzynarodowej (m.in. Puchar Świata w Skokach Narciarskich)</li> <li>• Dostęp do wykwalifikowanych kadr, szczególnie absolwentów kierunków informatycznych, technicznych i biologicznych</li> <li>• Dynamicznie rozwijające się strefy aktywności gospodarczej</li> <li>• Dogodne położenie komunikacyjne oraz dostępność terenów pod inwestycje – (autostrada A1 i A4)</li> <li>• Węzeł Wiedzy i Innowacji (KIC InnoEnergy)</li> </ul>	<ul style="list-style-type: none"> <li>• Brak komplementarnego kalendarium imprez (nakładanie się, konkutowanie)</li> <li>• Brak wspólnej oferty inwestycyjnej</li> <li>• Niewystarczające działania na rzecz rozwoju oraz promocji dotychczasowych oraz tworzenia nowych produktów turystycznych wykorzystujących potencjał obu województw</li> <li>• Niedostateczny stan infrastruktury ochrony środowiska na obszarach rozwoju turystyki</li> <li>• Niedostateczna integracja oferty turystycznej makroregionu</li> <li>• Niedostateczny lobbying makroregionu na rzecz przyciągania dużych i prestiżowych imprez sportowych i kulturalnych</li> </ul>
SZANSE	ZAGROŻENIA
<ul style="list-style-type: none"> <li>• Duże znaczenie branży filmowej i telewizyjnej w budowaniu wizerunku regionów</li> <li>• Rosnące zainteresowanie turystyczną ofertą pakietową oraz markowymi produktami kulturalnymi</li> <li>• Sieciowanie stref aktywności gospodarczej w celu prezentacji wspólnej oferty inwestycyjnej</li> <li>• Poprawa jakości środowiska</li> <li>• Wzrost znaczenia kultury jako czynnika określającego rangę ośrodka i jego znaczenie w międzynarodowej wymianie</li> </ul>	<ul style="list-style-type: none"> <li>• Duża konkurencja w obszarze turystyki i kultury ze strony innych regionów i makroregionów</li> <li>• Odływ wyspecjalizowanych kadr do innych regionów w kraju i za granicą</li> <li>• Niewystarczające środki finansowe na realizację działań o charakterze ponadregionalnym</li> <li>• Zbyt mała podmiotowość układów makroregionalnych w polityce rozwoju</li> <li>• Duża koncentracja ruchu turystycznego na terenach przyrodniczo wrażliwych i cennych objętych ochroną prawną</li> <li>• Konkurencja innych regionów w zakresie pozyskiwania inwestorów, wzmocniona dekoniunkturą na rynkach światowych</li> </ul>

## **KIERUNKI INTERWENCJI**

---

### **3.1. Tworzenie pakietowych produktów turystycznych wykorzystujących potencjał obydwu województw**

- 3.1.1. Kompleksowe tworzenie nowych oraz rozwój, zagospodarowanie i integracja już istniejących szlaków turystycznych i pielgrzymkowych obejmujących flagowe atrakcje turystyczne, w tym miejsca kultury zlokalizowane na terenie województw małopolskiego i śląskiego.
- 3.1.2. Rewitalizacja historycznych i przemysłowych przestrzeni miast ukierunkowana na rozwój usług czasu wolnego.
- 3.1.3. Wspólna promocja produktów turystycznych.

### **3.2. Przyciąganie i organizacja wydarzeń o znaczeniu krajowym i międzynarodowym**

- 3.2.1. Organizacja wysokiej rangi imprez sportowych.
- 3.2.2. Integracja środowisk artystycznych poprzez realizację ponadregionalnych projektów kulturalnych, w tym:
  - a) organizacja wspólnych wydarzeń kulturalno-rozrywkowych,
  - b) wspólny udział w międzynarodowych przedsięwzięciach artystycznych,
  - c) wspólne projekty wystaw, badań z zakresu kultury i tożsamości regionalnej.
- 3.2.3. Promocja markowych produktów kulturalnych.

### **3.3. Kreowanie oferty inwestycyjnej**

- 3.3.1. Tworzenie sieci współpracy w zakresie projektowania usług publicznych związanych z obsługą inwestorów.
- 3.3.2. Rewitalizacja przemysłowych przestrzeni miast ukierunkowana na tworzenie atrakcyjnych przestrzeni inwestycyjnych.
- 3.3.3. Promocja oferty inwestycyjnej makroregionu w Polsce i za granicą.

### **3.4. Lobbing na rzecz makroregionu**

- 3.4.1. Prezentowanie wspólnych stanowisk i opinii w kwestiach istotnych z punktu widzenia rozwoju i interesów makroregionu.
- 3.4.2. Starania o wspólną organizację istotnych wydarzeń o znaczeniu krajowym i międzynarodowym.
- 3.4.3. Zabiegi o lokalizację na obszarze makroregionu siedzib oraz przedstawicielstw instytucji o znaczeniu krajowym i międzynarodowym.

## V. FINANSOWANIE

Identyfikując źródła budżetowe, z których będą finansowane przedsięwzięcia wynikające ze Strategii Rozwoju Polski Południowej do roku 2020, należy zwrócić uwagę na ponadregionalny charakter tego typu interwencji. W Strategii wyróżnione zostały obszary i działania kluczowe dla rozwoju Polski Południowej jako całości. Z drugiej strony podejmowane będą działania komplementarne na poziomie niższym niż ponadregionalny, których realizacja, pomimo iż przeprowadzona osobno przez każdy z regionów, pozwoli na pełniejsze wykorzystanie potencjałów całego makroregionu. Biorąc pod uwagę powyższe, do realizacji zadań wynikających ze Strategii należy wykorzystywać szerokie spektrum istniejących źródeł finansowych, kładąc przy tym szczególny nacisk na odpowiednie wykorzystanie środków pochodzących z funduszy europejskich w okresie programowania 2014–2020.

W perspektywie finansowej 2014–2020 zasadniczym źródłem finansowania dla flagowych – największych projektów realizujących Strategię będą krajowe programy operacyjne, uwzględniające preferencje (specjalne priorytety, kryteria) dla projektów ponadregionalnych. Należy przy tym podkreślić, iż włączenie projektów kluczowych realizujących cele Strategii Rozwoju Polski Południowej do roku 2020 w finansowanie z programów krajowych wymagać będzie uwzględnienia ich w kontraktach terytorialnych dla obu województw. W przypadku zadań o mniejszej skali – wskazać należy regionalne programy operacyjne obydwu województw. Odpowiednio skoordynowane, powinny premiować przedsięwzięcia wykorzystujące wspólny potencjał i oddziałujące pozytywnie na pozycję rozwojową makroregionu. Istotne uzupełnienie tych źródeł powinny stanowić środki przeznaczone na europejską współpracę terytorialną – dedykowane realizacji wspólnych działań z partnerami słowackimi i czeskimi. Niewątpliwie podkreśla się, że realizacja Strategii nie powinna powodować tworzenia nowych pozycji budżetowych<sup>22</sup>. Zachowanie podejścia dotyczącego nietworzenia nowych, specjalnych budżetów na potrzeby wdrażania strategii makroregionalnych w oczywisty sposób koncentruje wysiłki na znajdowaniu środków finansowych na rzecz podejmowanych działań w źródłach już istniejących.

We wdrażanie Strategii zaangażowane powinny zostać również środki budżetu państwa oraz budżetów samorządów terytorialnych, ze szczególnym zwróceniem uwagi na realizację zadań najbardziej istotnych dla rozwoju makroregionu. Nie należy zapominać o prywatnych źródłach finansowania, w tym także formule partnerstwa publiczno-prywatnego. Bez zaangażowania tych środków sukces niniejszej Strategii będzie trudny do osiągnięcia.

Stąd głównymi instrumentami realizacyjnymi celów Strategii zapewniającymi finansowanie przewidzianych w Strategii działań mogą być:

- krajowe programy operacyjne (przewidziane przede wszystkim na okres programowania 2014–2020, tj. Program Operacyjny Inteligentny Rozwój; Program Operacyjny Infrastruktura i Środowisko; Program Operacyjny Wiedza, Edukacja, Rozwój; Program Operacyjny Polska Cyfrowa, Program Rozwoju Obszarów Wiejskich)<sup>23</sup>,
- regionalne programy operacyjne – Małopolski Regionalny Program Operacyjny na lata 2014–2020 i Regionalny Program Operacyjny Województwa Śląskiego na lata 2014–2020,
- programy europejskiej współpracy terytorialnej,
- inne krajowe programy rozwoju.

<sup>22</sup> Zgodnie z przyjętą w Unii Europejskiej koncepcją strategii makroregionalnych i zasadą „3 NOs” – no new institutions, no new money, no new legislation – żadnych nowych instytucji, żadnych nowych linii budżetowych, żadnych nowych przepisów.

<sup>23</sup> Skorzystanie z dofinansowania będzie wymagało wystąpienia z wnioskiem o dofinansowanie projektów, zgodnie z zasadami i procedurami obowiązującymi dla poszczególnych programów operacyjnych.

W konsekwencji potencjalne źródła finansowania Strategii obejmują:

- środki Unii Europejskiej – fundusze strukturalne i inwestycyjne: Europejski Fundusz Rozwoju Regionalnego, Europejski Fundusz Społeczny, Fundusz Spójności, Europejski Fundusz Rolnictwa i Rozwoju Obszarów Wiejskich oraz środki finansowe na realizację Instrumentu „Łącząc Europę”,
- środki budżetu państwa – przewidziane na współfinansowanie środków unijnych,
- środki budżetów samorządów – wojewódzkich, powiatowych i gminnych – na współfinansowanie środków unijnych lub jako niezależne źródło finansowania,
- inne środki publiczne – np. fundusze celowe,
- środki prywatne – np. środki pozyskane w ramach partnerstwa publiczno-prywatnego.

## VI. SYSTEM REALIZACJI

### Zasady realizacji Strategii

Strategia realizowana będzie zgodnie z opisanymi poniżej zasadami partnerstwa, kompleksowości, programowania, zrównoważonego rozwoju w wymiarze społecznym, przestrzennym, gospodarczym i środowiskowym, otwartości, efektywności inwestycyjnej, montażu finansowego, monitorowania i oceny.

- **Zasada partnerstwa** – oznacza:
  - ścisłą współpracę oraz wzajemną odpowiedzialność rządu oraz obu regionów za realizację celów rozwojowych wyznaczonych w Strategii zarówno na etapie jej przygotowania, jak i wdrażania,
  - mobilizowanie i angażowanie podmiotów reprezentujących różnorodne środowiska oraz instytucje na rzecz opracowania oraz wdrożenia Strategii; szczególną formę tej współpracy stanowią konsultacje społeczne zapisów Strategii z przedstawicielami mieszkańców, środowisk samorządowych, branżowych, naukowych, organizacji pozarządowych, podmiotów publicznych, podmiotów sektora prywatnego itp.
- **Zasada kompleksowości** – wypracowane rozwiązania powinny angażować wszelkie dostępne potencjały, tak aby zapewnić efektywną realizację przyjętych celów i przyczynić się do podniesienia konkurencyjności obszaru Polski Południowej.
- **Zasada programowania** – Strategia powinna wyznaczać wieloletnie priorytety, sposób finansowania, wdrażania i monitorowania ustaleń strategicznych. U podstaw tej zasady leży konieczność długoletniego planowania rozwoju z uwzględnieniem wszystkich istotnych elementów systemu. Przyjęcie tej zasady oznacza również, że działania przewidywane na lata po okresie obowiązywania niniejszej Strategii będą stanowić kontynuację przedsięwzięć i rozwiązań proponowanych dla poprzednich okresów.
- **Zasada zrównoważonego rozwoju w wymiarze społecznym, przestrzennym, gospodarczym i środowiskowym** – oznacza, że rozwój społeczny i gospodarczy obszaru obydwu województw nie może pozostawać w konflikcie z interesami ochrony środowiska. Projektowane działania muszą uwzględniać potrzeby przyszłych pokoleń, dlatego nie mogą naruszać równowagi przyrodniczej. Wszelkie działania mające na celu rozwój infrastruktury technicznej, a także rozwój turystyki, będą realizowane z uwzględnieniem potrzeb zachowania różnorodności biologicznej, zrównoważonego użytkowania zasobów przyrody oraz wymogów ochrony obszarów cennych przyrodniczo, w tym ich integralności i spójności. Konsekwencją przyjęcia zasady zrównoważonego rozwoju jest uznanie ochrony środowiska za kluczową i równoważną kwestię w realizacji rozwoju gospodarczego i społecznego Polski Południowej.

Respektowanie powyższych założeń będzie osiągnięte m.in. poprzez stosowanie:

- **zasady wysokiego poziomu ochrony** – obowiązek uwzględniania wysokiego poziomu standardów ekologicznych we wszystkich podejmowanych działaniach; osiągnięcie w dziedzinie środowiska naturalnego wysokiego poziomu ochrony, z uwzględnieniem zróżnicowanej sytuacji w regionach Unii Europejskiej,
- **zasady przezorności (ostrożności)** – podmioty zamierzające podjąć określone działania zobowiązane są do dołożenia należytej staranności w ocenie ich środowiskowych skutków i udowodnienia, że działalność ta nie spowoduje zagrożenia środowiska,
- **zasady prewencji (zapobiegania)** – rozumianej jako obowiązek rozważenia potencjalnych skutków konkretnego działania i podjęcia odpowiednich działań zapobiegawczych (już na etapie planowania),
- **zasady naprawiania szkód przede wszystkim u źródła** – usuwanie w pierwszej kolejności

źródeł skażenia środowiska naturalnego, nie zaś skutków spowodowanych przez to skażenie; zasada ta promuje stosowanie „czystych” technologii oraz ustalanie standardów emisji substancji szkodliwych,

- **zasady „zanieczyszczający płaci”** – koszty naprawienia szkód środowiskowych, przywrócenia stanu sprzed skażenia środowiska, jak również, w przypadku spowodowania zagrożenia zanieczyszczenia, koszty zapobieżenia jego wystąpieniu spoczywają na sprawcy zagrożenia.

Egzekwowanie powyższych zasad stanowić będzie wymóg formalny, obligatoryjnie sprawdzany w procesie wyboru oraz realizacji przedsięwzięć, ze szczególnym uwzględnieniem projektów o charakterze infrastrukturalnym.

- **Zasada otwartości** – Strategia Rozwoju Polski Południowej do roku 2020 stanowi przede wszystkim platformę współpracy pomiędzy podmiotami z województw małopolskiego i śląskiego. Nie wyklucza się jednak możliwości realizacji wspólnych przedsięwzięć z partnerami z otoczenia makroregionu, w tym transgranicznych.
- **Zasada efektywności inwestycyjnej** – oznacza, że za priorytetowe zadania uznane będą inwestycje o najwyższym stopniu efektywności ekonomicznej w odniesieniu do potrzeb mieszkańców regionu, uwzględniając ograniczoność środków finansowych na realizację inwestycji.
- **Zasada montażu finansowego** – podczas przygotowania projektów i zadań uwzględniane będą rozwiązania umożliwiające pozyskanie dodatkowych źródeł finansowania, w tym kapitału prywatnego. Nie oznacza to jednak, że środki finansowe na realizację określonych zadań będą w całości pochodziły z dotacji. Podmiot realizujący projekt musi dysponować określonymi środkami, a różnorodne dotacje (np. unijne czy samorządowe) będą uzupełnieniem tych środków (współfinansowanie).
- **Zasada monitorowania i oceny** – oznacza konieczność systematycznego monitorowania poziomu osiągania wyznaczonych wskaźników poprzez regularne gromadzenie informacji statystycznych, jak również przez prowadzenie stałych analiz celem dokonania oceny i ewentualnych korekt w systemie realizacji Strategii.

## Mechanizmy realizacji Strategii

System realizacji Strategii organizowany jest przez pięć współzależnych mechanizmów, w ramach których określone zostały działania służące stworzeniu odpowiednich warunków dla skutecznej i efektywnej realizacji Strategii.

- **Mechanizm komunikacji i współpracy pomiędzy podmiotami odpowiedzialnymi za realizację Strategii na szczeblu regionalnym (województwo małopolskie i śląskie):**
  - spotkania sejmików województw, zarządów województw oraz komisji właściwych do spraw rozwoju regionalnego (częstotliwość: w zależności od potrzeb, nie rzadziej niż raz w roku),
  - kontynuacja idei Rady Programowej i Rady Naukowej poprzez powołanie gremium (Rady) złożonego z przedstawicieli biznesu, nauki i samorządu, wytyczającego kierunki integracji gospodarczej województw małopolskiego i śląskiego,
  - powołanie zespołu do spraw wdrażania i monitorowania Strategii na poziomie urzędów marszałkowskich.

- **Mechanizm koordynacji działań między szczeblem centralnym a regionalnym:**
  - przygotowanie, negocjacja i wdrażanie kontraktu terytorialnego jako narzędzia koordynacji działań rozwojowych finansowanych z różnych źródeł,
  - udział przedstawicieli ministra właściwego do spraw rozwoju regionalnego w komitetach monitorujących programy operacyjne województwa małopolskiego i śląskiego,
  - współpraca w ramach podkomitetu do spraw rozwoju regionalnego i wymiaru terytorialnego działającego przy Komitecie Koordynacyjnym Umowy Partnerstwa (KK UP),
  - bieżąca współpraca między Ministerstwem Infrastruktury i Rozwoju a urzędami marszałkowskimi województw małopolskiego i śląskiego związana z procesami monitorowania i ewaluacji realizacji Strategii.
- **Mechanizm poszerzania i utrwalania partnerstwa na rzecz wdrażania Strategii – mechanizmy kojarzenia właściwych partnerów; mechanizmy zawiązywania i funkcjonowania aliansów strategicznych i koalicji wdrażających Strategię na obszarze makroregionu:**
  - stworzenie i aktualizacja strony internetowej makroregionu dotyczącej wdrażania Strategii,
  - utworzenie grup projektowych przygotowujących i inicjujących rozwiązania w zakresie organizacji oraz realizacji poszczególnych projektów,
  - tworzenie platform współpracy instytucji zarządzających infrastrukturą integrującą województwa, np. energetyczną, transportową, komunikacyjną,
  - tworzenie zespołów tematycznych i platform wymiany doświadczeń i współpracy pomiędzy gremiami branżowymi makroregionu, np. Forum Nowej Gospodarki,
  - tworzenie międzyregionalnych, interdyscyplinarnych zespołów badawczych dla rozwiązywania wspólnych problemów obydwu województw,
  - realizacja projektów udostępniania informacji o unikatowych zasobach drugiego województwa oraz projektach strategicznych, w które mogą zaangażować się podmioty z drugiego województwa,
  - promowanie korzyści uzyskiwanych przez podmioty angażujące się we wdrażanie Strategii.
- **Mechanizm monitorowania i oceny uwarunkowań procesu realizacji Strategii:**
  - oparcie procesu monitorowania na wskaźnikach wyznaczonych w Strategii,
  - coroczna ocena realizacji Strategii dokonywana przez Radę<sup>24</sup> na podstawie informacji przekazywanych przez zespół do spraw wdrażania i monitorowania Strategii,
  - raport z wdrażania Strategii przygotowujący co cztery lata, identyfikujący zmiany w uwarunkowaniach, zrealizowane projekty oraz dobre praktyki,
  - realizacja projektów badawczych (w szczególności przez regionalne obserwatoria rozwoju) zorientowanych na identyfikowanie i analizowanie procesów rozwoju na terenie obu województw, w tym aktualizowana analiza pola sił i mapa zaangażowania liderów współpracy makroregionalnej,
  - zintegrowanie działań instytucji badawczych funkcjonujących w sieci procesów gospodarczych i społecznych, prowadzących badania nad procesami rozwoju i wdrażaniem Strategii (utworzenie podmiotu integrującego dotychczasowe rozproszone działania).
- **Mechanizm montażu środków do wdrażania Strategii:**
  - zapewnienie środków na realizację Strategii w programach operacyjnych województw, w budżetach województw,
  - zapewnienie alokacji z krajowych programów operacyjnych,
  - promowanie zintegrowanych projektów współpracy makroregionu na szczeblu centralnym oraz ubieganie się o środki na realizację takich projektów,

---

<sup>24</sup> Gremium złożone z przedstawicieli biznesu, nauki i samorządu.

- mobilizowanie dodatkowych środków regionalnych poprzez usuwanie barier kompetencyjnych utrudniających włączenie podmiotów regionalnych w projekty strategiczne.

### **System instytucjonalny realizacji Strategii**

W system instytucjonalny realizacji Strategii zaangażowane są zarówno podmioty na szczeblu krajowym – centralnym, jak i na szczeblu regionalnym i lokalnym. Główne zadania podmiotów biorących udział w realizacji Strategii zostały przedstawione poniżej.

#### **• Rada Ministrów:**

- przyjmuje Strategię i jej ewentualne aktualizacje,
- akceptuje mandat negocjacyjny dla ministra właściwego do spraw rozwoju regionalnego, który w imieniu rządu negocjuje kontrakt terytorialny z zarządami województw,
- akceptuje raport o rozwoju społeczno-gospodarczym, regionalnym oraz przestrzennym, zawierający rekomendacje do realizacji m.in. przez samorzady województw.

#### **• Komitet Koordynacyjny do spraw Polityki Rozwoju:**

- opiniuje projekt Strategii przed jej przyjęciem przez Radę Ministrów,
- zapewnia spójność Strategii z innymi dokumentami strategicznymi,
- w ramach stałego monitoringu realizacji działań rozwojowych kraju, w tym polityki regionalnej, analizuje wnioski wynikające z procesów monitorowania i ewaluacji Strategii, ocenia skuteczność działań nakierowanych na realizację strategii ponadregionalnych w kraju oraz rekomenduje zmiany w systemie wspierania rozwoju ponadregionalnego w kraju,
- monitoruje realizację zobowiązań wynikających z kontraktu terytorialnego w zakresie odnoszącym się do interwencji rozwojowych zgodnych z kierunkami wskazanymi w Strategii.

#### **• Podkomitet do spraw rozwoju regionalnego i wymiaru terytorialnego przy Komitecie Koordynującym Umowę Partnerstwa (KKUP):**

- analizuje bieżące wnioski wynikające z procesów monitorowania i ewaluacji programów operacyjnych, w tym stopień przyczyniania się krajowych i regionalnych programów operacyjnych do realizacji celów Strategii,
- rekomenduje KKUP mechanizmy wspierające realizację celów Strategii poprzez interwencje podejmowane w ramach programów operacyjnych.

#### **• Minister właściwy do spraw rozwoju regionalnego wraz z zarządami województw małopolskiego i śląskiego:**

- współodpowiadają za opracowanie Strategii i przeprowadzenie jej ewentualnej aktualizacji,
- współodpowiadają za skuteczną i efektywną realizację Strategii poprzez tworzenie rozwiązań systemowych, instytucjonalnych i organizacyjnych służących realizacji Strategii, w tym dotyczących monitorowania i oceny procesów rozwojowych dotyczących makroregionu Polski Południowej,
- podejmują działania na rzecz tworzenia rozwiązań instytucjonalnych dla realizacji Strategii, w tym dotyczące budowania sieci współpracy zgodnie z zasadą partnerstwa i otwartości oraz poprzez mechanizm poszerzania i utrwalania partnerstwa na rzecz wdrażania Strategii.

#### **• Minister właściwy do spraw rozwoju regionalnego:**

- przedkłada Radzie Ministrów Strategię i jej aktualizacje oraz dokonuje oceny jej zgodności ze Strategią Rozwoju Kraju 2020,
- uzgadnia rządowy mandat i w imieniu Rady Ministrów negocjuje kontrakt terytorialny,

- zapewnia koordynację działań finansowanych z różnych źródeł służących realizacji celów Strategii,
  - podejmuje działania na rzecz zapewnienia w krajowych programach operacyjnych środków finansowych na realizację celów Strategii,
  - zleca lub realizuje ewaluacje o charakterze horyzontalnym, w tym dotyczące rozwoju regionalnego w skali makroregionalnej,
  - monitoruje przebieg procesów rozwojowych na obszarach ponadregionalnych m.in. na podstawie informacji otrzymywanych od zarządów województw małopolskiego i śląskiego,
  - formułuje rekomendacje dotyczące sposobu realizacji Strategii na podstawie procesów monitorowania i ewaluacji,
  - uwzględnia informacje dotyczące postępów w realizacji Strategii (roczna informacja, raport o realizacji Strategii przygotowywany przez zespół do spraw wdrażania i monitorowania Strategii) w procesach monitorowania i ewaluacji realizacji krajowych polityk rozwoju oraz polityki spójności UE, w tym uwzględnia wnioski z procesów monitorowania i ewaluacji Strategii w sprawozdaniach służących monitorowaniu programów operacyjnych i umowy partnerstwa (sprawozdaniu z realizacji programów operacyjnych oraz w sprawozdaniu strategicznym z postępów prac), oraz w raportach służących monitorowaniu polityk rozwoju (w rocznej informacji o realizacji średniookresowej strategii rozwoju kraju oraz w cyklicznym raporcie o rozwoju społeczno-gospodarczym, regionalnym i przestrzennym<sup>25</sup>).
- **Zarządy województw małopolskiego i śląskiego:**
    - koordynują przygotowanie, negocjują z ministrem właściwym do spraw rozwoju regionalnego i realizują na poziomie regionalnym kontrakt terytorialny służący realizacji Strategii,
    - zapewniają monitorowanie i ocenę postępów w realizacji Strategii, w tym realizacji przedsięwzięć uzgodnionych w procesie negocjacji kontraktu terytorialnego wdrażanych na terenie przedmiotowych województw,
    - zarządzają regionalnymi programami operacyjnymi i decydują o stopniu ich przyczyniania się do realizacji celów Strategii,
    - koordynują proces realizacji celów Strategii na poziomie województw,
    - podejmują decyzje dotyczące sposobu realizacji Strategii, w tym przede wszystkim wyboru lub zmiany projektów kluczowych służących realizacji celów Strategii.

- **Partnerzy działający na rzecz realizacji Strategii:**

Do partnerów działających na rzecz realizacji Strategii zaliczone zostały wszystkie podmioty, które przyczyniają się do osiągnięcia celów Strategii, w tym przede wszystkim samorządy terytorialne, przedsiębiorcy, instytucje otoczenia biznesu, uczelnie, organizacje społeczne, organizacje gospodarcze, placówki naukowe, instytuty badawcze, szkoły oraz instytucje kultury.

Do głównych zadań realizowanych przez partnerów należy:

- udział w opracowaniu Strategii poprzez aktywny udział w konsultacjach społecznych Strategii oraz w warsztatach i badaniach stanowiących podstawę do opracowania Strategii,
- wdrażanie projektów służących realizacji celów Strategii (w tym w drodze partnerstwa publiczno-prywatnego),
- udział w pracach komitetów monitorujących programy operacyjne, a także w pracach innych ciał o charakterze koordynacyjnym powoływanych na szczeblu krajowym i regionalnym,
- dokonywanie monitorowania i oceny przebiegu procesów rozwojowych w ramach własnej działalności (np. badania dokonywane przez instytuty naukowe i badawcze),

---

<sup>25</sup> Art. 3a, art. 12a oraz art. 35b ustawy z dnia 6 grudnia 2006 r. o zasadach prowadzenia polityki rozwoju (Dz. U. z 2009 r. Nr 84, poz. 712, z późn. zm.).

- udział w zinstytucjonalizowanych formach współpracy służących realizacji Strategii utworzonymi zgodnie z mechanizmami poszerzania i utrwalania partnerstwa na rzecz wdrażania Strategii.

### **System monitorowania realizacji Strategii**

Przy monitorowaniu Strategii wykorzystywane są krajowe mechanizmy odnoszące się do monitorowania polityki rozwoju, w tym zwłaszcza polityki regionalnej (określone w *Krajowej Strategii Rozwoju Regionalnego 2010–2020: Regiony, Miasta, Obszary wiejskie*), oraz mechanizmy monitorowania realizacji programów operacyjnych finansowanych ze środków unijnych oraz programów rozwoju finansowanych ze środków krajowych.

Bieżąca ocena postępów prac z realizacją celów Strategii odbywa się poprzez monitorowanie, na podstawie wyznaczonych wskaźników, stopnia wdrożenia wybranych działań i projektów służących realizacji celów Strategii i ich efektów. Ze względu na to, że zakłada się, iż zdecydowana większość środków służących realizacji Strategii pochodzących będzie z programów operacyjnych, krajowych i regionalnych, w celu monitorowania projektów realizowanych w ramach tych programów wykorzystane zostaną procedury i struktury związane z monitorowaniem wydatkowania unijnych środków rozwojowych.

Proces bieżącego monitorowania służyć będzie przygotowaniu corocznej informacji o realizacji Strategii przez zespół do spraw wdrażania i monitorowania Strategii przy współpracy z podkomitetem do spraw rozwoju regionalnego i wymiaru terytorialnego działającym przy Komitecie Koordynującym Umowę Partnerstwa. Przy przygotowaniu informacji wykorzystane zostaną dane z corocznych sprawozdań z realizacji programów operacyjnych (składanych zgodnie z przepisami rozporządzenia UE dotyczącego okresu programowania 2014–2020). Informacja ta, po przyjęciu przez zarządy województw małopolskiego i śląskiego, przekazywana jest do ministra właściwego do spraw rozwoju regionalnego. Informacja ta służyć ma jako wkład do rocznej informacji o realizacji średniookresowej strategii rozwoju kraju (Strategii Rozwoju Kraju 2020), przygotowywanej przez ministra właściwego do spraw rozwoju regionalnego.

Co cztery lata sporządzany jest okresowy raport z realizacji Strategii, który stanowi podstawę do strategicznego monitorowania stopnia osiągnięcia jej celów. W swoim podstawowym zakresie okresowy raport zawiera przynajmniej:

- opis uwarunkowań i ich zmian istotnych z punktu widzenia oceny postępu w realizacji celów Strategii,
- działania podjęte w celu realizacji Strategii, ze wskazaniem źródeł finansowania tych działań,
- postęp w realizacji celów Strategii na podstawie wskaźników monitorowania,
- przedstawienie i ocenę realizowanych projektów kluczowych wpisujących się w kierunki interwencji Strategii,
- wnioski wraz z prognozą możliwości osiągnięcia zakładanych celów Strategii,
- rekomendacje, np. dotyczące potrzeby przeprowadzenia ewaluacji lub innych pogłębionych analiz we wskazanych obszarach.

Raport jest przygotowywany przez zarządy województw przy współpracy z ministrem właściwym do spraw rozwoju regionalnego, a następnie przekazywany do Komitetu Koordynacyjnego do Spraw Polityki Rozwoju, który na jego podstawie może formułować rekomendacje w zakresie ewentualnej aktualizacji Strategii lub instrumentów realizacyjnych (kontraktu terytorialnego i programów operacyjnych). Wyniki raportu są także uwzględniane w raporcie o rozwoju społeczno-gospodarczym, regionalnym oraz przestrzennym przygotowywanym przez ministra właściwego do spraw rozwoju regionalnego co cztery lata.

## **Ewaluacja**

Za realizację procesu ewaluacji odpowiada zarówno minister właściwy do spraw rozwoju regionalnego, jak i zarządy województw małopolskiego i śląskiego. Minister właściwy do spraw rozwoju regionalnego odpowiada za przeprowadzenie ewaluacji o charakterze horyzontalnym, w tym dotyczących rozwoju regionalnego na poziomie subkrajowym – ponadregionalnym. Ponadto minister właściwy do spraw rozwoju regionalnego odpowiada za ewaluację w ramach poszczególnych krajowych programów operacyjnych, które stanowią będą potencjalne źródła finansowania Strategii. W związku z tym ewaluacje te powinny uwzględniać ocenę działań służących realizacji celów Strategii.

Zarządy województw odpowiadają za przeprowadzanie ewaluacji realizacji Strategii przy wykorzystaniu działalności regionalnych obserwatoriów terytorialnych oraz innych regionalnych ośrodków badawczych. Ponadto zarządy województw odpowiadają za przeprowadzanie realizacji ewaluacji regionalnych programów operacyjnych, które to ewaluacje powinny uwzględniać założenia Strategii.

Zarówno minister właściwy do spraw rozwoju regionalnego, jak i zarządy województw zobowiązane są do uzgadniania zakresu realizowanej ewaluacji Strategii oraz wzajemnego przekazywania raportów ze zleczanych przez nich badań ewaluacyjnych istotnych dla realizacji celów Strategii. Raporty stanowią podstawę do formułowania przez zarządy województw i ministra właściwego do spraw rozwoju regionalnego wniosków dotyczących zmian w sposobie realizacji celów Strategii.

Raporty ewaluacyjne są przekazywane w szczególności Komitetowi Koordynacyjnemu do Spraw Polityki Rozwoju oraz podkomitetowi do spraw rozwoju regionalnego i wymiaru terytorialnego. Raporty są podstawą dla komitetów do wydawania zaleceń lub rekomendacji zmian w instrumentach realizacyjnych Strategii w celu podniesienia skuteczności i efektywności działań przyczyniających się do osiągnięcia jej celów.