

Warszawa, dnia 14 maja 2024 r.

Poz. 726

**ROZPORZĄDZENIE  
MINISTRA ROZWOJU I TECHNOLOGII<sup>1)</sup>**

z dnia 9 maja 2024 r.

**zmieniające rozporządzenie w sprawie warunków technicznych, jakim powinny odpowiadać budynki  
i ich usytuowanie<sup>2)</sup>**

Na podstawie art. 7 ust. 2 pkt 1 ustawy z dnia 7 lipca 1994 r. – Prawo budowlane (Dz. U. z 2024 r. poz. 725) zarządza się, co następuje:

**§ 1.** W rozporządzeniu Ministra Infrastruktury z dnia 12 kwietnia 2002 r. w sprawie warunków technicznych, jakim powinny odpowiadać budynki i ich usytuowanie (Dz. U. z 2022 r. poz. 1225, z 2023 r. poz. 2442 oraz z 2024 r. poz. 474) wprowadza się następujące zmiany:

1) w § 12:

a) w ust. 1:

- w pkt 1 średnik zastępuje się przecinkiem,
- w pkt 2 średnik zastępuje się przecinkiem,
- w pkt 3 średnik zastępuje się przecinkiem,
- w pkt 4 skreśla się kropkę i dodaje się część wspólną w brzmieniu:  
„– przy czym każdą płaszczyznę powstałą w wyniku załamania lub uskoku ściany traktuje się jako oddzielną ścianę.”,

b) po ust. 1 dodaje się ust. 1a w brzmieniu:

„1a. Dopuszcza się usytuowanie budynku w przypadku, o którym mowa w ust. 1 pkt 1, w odległości mniejszej niż 4 m, lecz nie mniejszej niż 3 m od granicy działki budowlanej, przy spełnieniu łącznie następujących warunków:

- 1) ściana budynku jest usytuowana w sposób inny niż równoległy do tej granicy działki;
- 2) odległość zewnętrznej krawędzi okna lub drzwi wynosi nie mniej niż 4 m od granicy tej działki.”,

c) po ust. 10 dodaje się ust. 10a w brzmieniu:

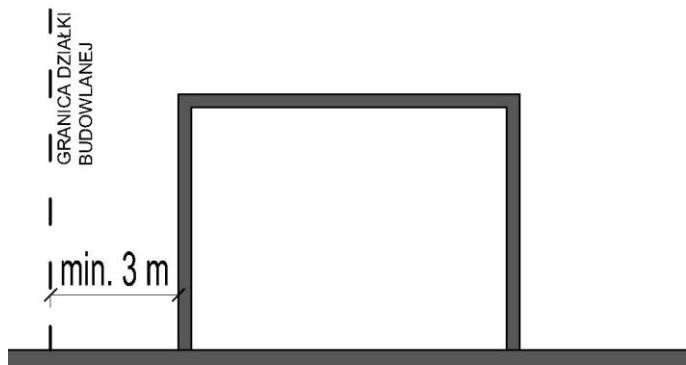
„10a. Sposób określania minimalnej odległości ściany budynku od granicy działki budowlanej, o której mowa w ust. 1 i 1a, określa załącznik nr 1a do rozporządzenia.”;

<sup>1)</sup> Minister Rozwoju i Technologii kieruje działem administracji rządowej – budownictwo, planowanie i zagospodarowanie przestrzenne oraz mieszkalnictwo, na podstawie § 1 ust. 2 pkt 1 rozporządzenia Prezesa Rady Ministrów z dnia 18 grudnia 2023 r. w sprawie szczegółowego zakresu działania Ministra Rozwoju i Technologii (Dz. U. poz. 2721).

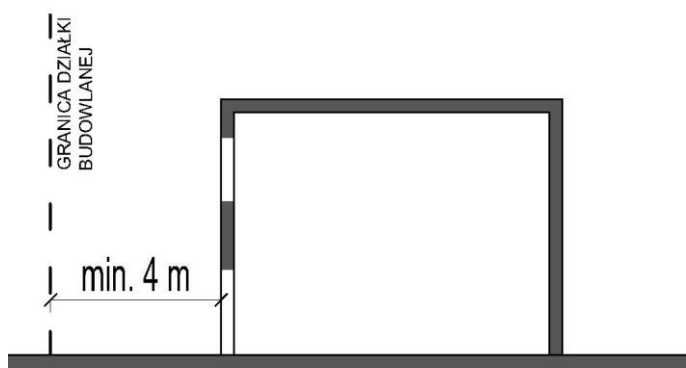
<sup>2)</sup> Niniejsze rozporządzenie zostało notyfikowane Komisji Europejskiej w dniu 30 stycznia 2024 r., pod numerem 2024/0048/PL, zgodnie z § 4 rozporządzenia Rady Ministrów z dnia 23 grudnia 2002 r. w sprawie sposobu funkcjonowania krajowego systemu notyfikacji norm i aktów prawnych (Dz. U. poz. 2039 oraz z 2004 r. poz. 597), które wdraża dyrektywę (UE) 2015/1535 Parlamentu Europejskiego i Rady z dnia 9 września 2015 r. ustanawiającą procedurę udzielania informacji w dziedzinie przepisów technicznych oraz zasad dotyczących usług społeczeństwa informacyjnego (ujednolicenie) (Dz. Urz. UE L 241 z 17.09.2015, str. 1).

- 2) w § 216 w ust. 2 w pkt 3 kropkę zastępuje się średnikiem i dodaje się pkt 4 i 5 w brzmieniu:
- „4) konstrukcyjnych elementów liniowych (o dominującym jednym wymiarze), w szczególności belek i słupów, wykonanych z drewna klejonego warstwowo o minimalnym wymiarze przekroju poprzecznego co najmniej 14 cm, w budynku niskim (N) ZL, jeśli klasa odporności ogniowej tych elementów jest nie niższa niż R 30 i zastosowano rozwiązania ograniczające możliwość rozprzestrzeniania się pożaru między kondygnacjami;
  - 5) konstrukcyjnych dachowych elementów liniowych (o dominującym jednym wymiarze), wykonanych z drewna klejonego warstwowo o minimalnym wymiarze przekroju poprzecznego co najmniej 14 cm, w budynku niskim (N) lub średniowysokim (SW) hali sportowej lub krytego basenu, jeżeli klasa odporności ogniowej tych elementów jest nie niższa niż R 30.”;
- 3) w § 232 dodaje się ust. 8 i 9 w brzmieniu:
- „8. Wewnątrz warstwowego elementu oddzielenia przeciwpożarowego w budynku niskim (N) ZL III lub w budynku niskim (N) ZL IV dopuszcza się stosowanie elementów nośnych wykonanych z drewna litego czterostronnie struganego z fazowanymi narożnikami lub drewna klejonego warstwowo, o klasie reakcji na ogień nie niższej od D z dodatkowymi klasyfikacjami s1, d0 lub s2, d0, pod warunkiem spełnienia łącznie następujących wymagań:
- 1) zabezpieczenia ogniochronnego elementów nośnych wykonanych z drewna przed ich zapaleniem okładziną klasy K<sub>2</sub> 60;
  - 2) wypełnienia pustych przestrzeni powietrznych materiałami o klasie reakcji na ogień co najmniej A2, d0;
  - 3) nieprzewodzenia wewnątrz warstwowego elementu oddzielenia przeciwpożarowego instalacji oraz nieumieszczenia tam urządzeń, a także niewystępowania w tym elemencie otworów instalacyjnych, z wyjątkiem otworów zabezpieczonych w sposób, o którym mowa w § 234 ust. 1 i § 268 ust. 4–6.
9. Wymagania, o którym mowa w ust. 8 pkt 1, nie stosuje się w przypadku ścian oddzielenia przeciwpożarowego wykonanych w postaci dwóch niezależnych konstrukcyjnie ścian, jeżeli każda z tych ścian samodzielnie spełnia wymagania w zakresie klasy odporności ogniowej z uwagi na nośność ogniową, szczelność ogniową i izolacyjność ogniową (R E I), określone w ust. 4.”;
- 4) w § 249 po ust. 5 dodaje się ust. 5a w brzmieniu:
- „5a. W budynku niskim (N) ZL III lub w budynku niskim (N) ZL IV wykonanym w klasie odporności pożarowej co najmniej „C” dopuszcza się występowanie w biegach lub spocznikach schodów lub pochylni o budowie warstwowej elementów nośnych wykonanych z drewna litego czterostronnie struganego z fazowanymi narożnikami lub drewna klejonego warstwowo, o klasie reakcji na ogień nie niższej od D z dodatkowymi klasyfikacjami s1, d0 lub s2, d0, pod warunkiem spełnienia łącznie następujących wymagań:
- 1) wykonania biegów lub spoczników schodów lub pochylni w klasie odporności ogniowej podwyższonej o co najmniej 30 minut w stosunku do klasy określonej w ust. 3;
  - 2) wypełnienia pustych przestrzeni powietrznych materiałami o klasie reakcji na ogień co najmniej A2, d0;
  - 3) obudowania od spodu biegów lub spoczników schodów lub pochylni okładzinami ogniochronnymi wykonanymi w sposób ograniczający rozprzestrzenianie się ognia do ich wnętrza.”;
- 5) po załączniku nr 1 do rozporządzenia dodaje się załącznik nr 1a do rozporządzenia w brzmieniu określonym w załączniku do niniejszego rozporządzenia.
- § 2.** Dla zamierzenia budowlanego, wobec którego przed dniem wejścia w życie niniejszego rozporządzenia:
- 1) został złożony wniosek o pozwolenie na budowę, wniosek o wydanie odrębnej decyzji o zatwierdzeniu projektu zagospodarowania działki lub terenu lub projektu architektoniczno-budowlanego, wniosek o zmianę pozwolenia na budowę,
  - 2) została wydana decyzja o pozwoleniu na budowę lub odrębna decyzja o zatwierdzeniu projektu zagospodarowania działki lub terenu lub projektu architektoniczno-budowlanego,
  - 3) zostało dokonane zgłoszenie budowy lub wykonywania innych robót budowlanych w przypadku, gdy nie jest wymagane uzyskanie decyzji o pozwoleniu na budowę,
  - 4) została wydana decyzja o legalizacji, o której mowa w art. 49 ust. 4 ustawy z dnia 7 lipca 1994 r. – Prawo budowlane, oraz decyzje, o których mowa w art. 51 ust. 4 ustawy z dnia 7 lipca 1994 r. – Prawo budowlane
- stosuje się przepisary dotychczasowe.
- § 3.** Rozporządzenie wchodzi w życie po upływie 3 miesięcy od dnia ogłoszenia.

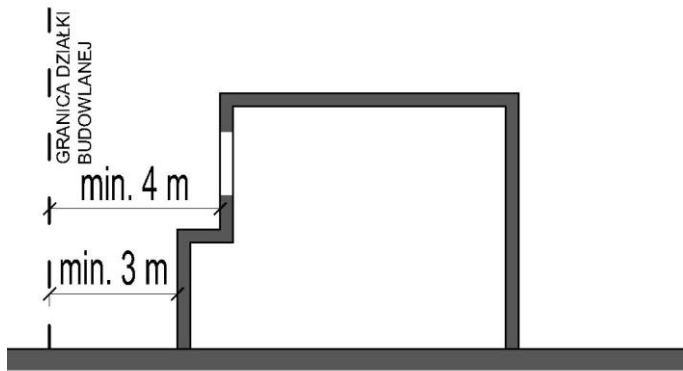
## SPOSÓB OKREŚLANIA MINIMALNEJ ODLEGŁOŚCI ŚCIANY BUDYNKU DO GRANICY DZIAŁKI BUDOWLANEJ



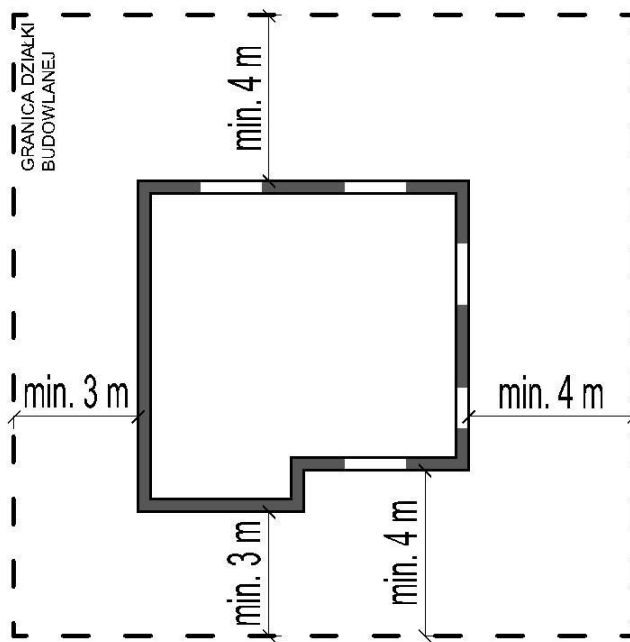
Rys. 1 Budynek zwrócony ścianą bez okien lub drzwi w stronę granicy działki budowlanej – § 12 ust. 1 pkt 2.



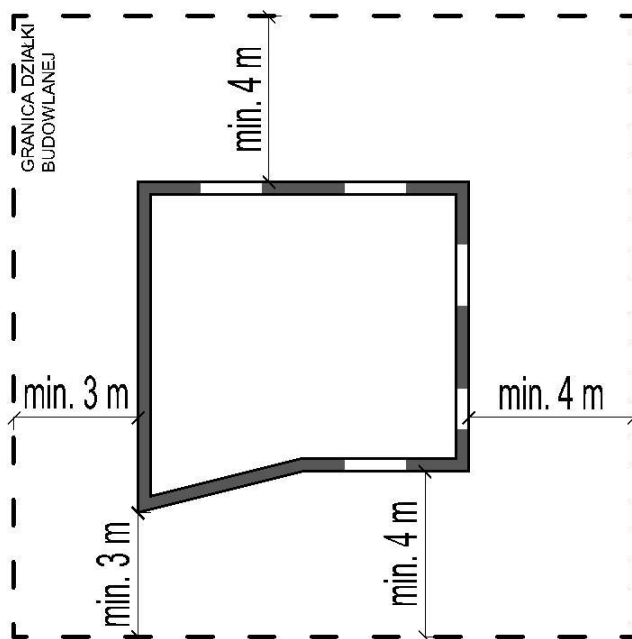
Rys. 2 Budynek zwrócony ścianą z oknami lub drzwiami w stronę granicy działki budowlanej – § 12 ust. 1 pkt 1.



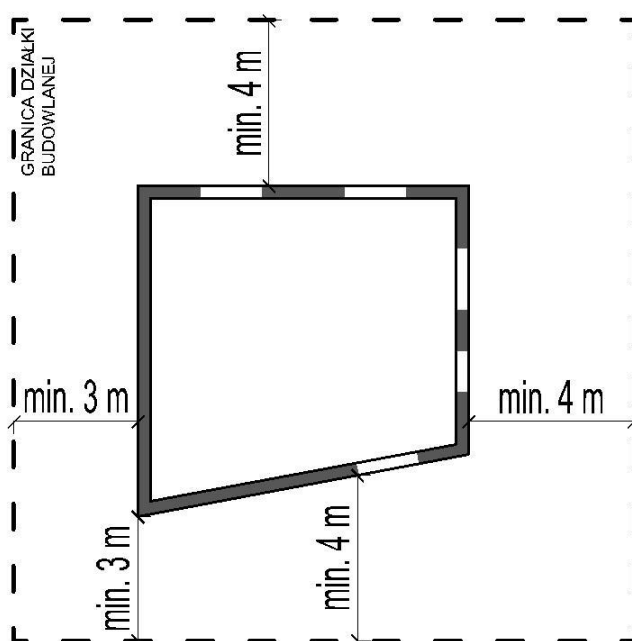
Rys. 3 Budynek zwrócony ścianą z oknami lub drzwiami i ścianą bez okien lub drzwi w stronę granicy działki budowlanej – § 12 ust. 1 pkt 1 i 2.



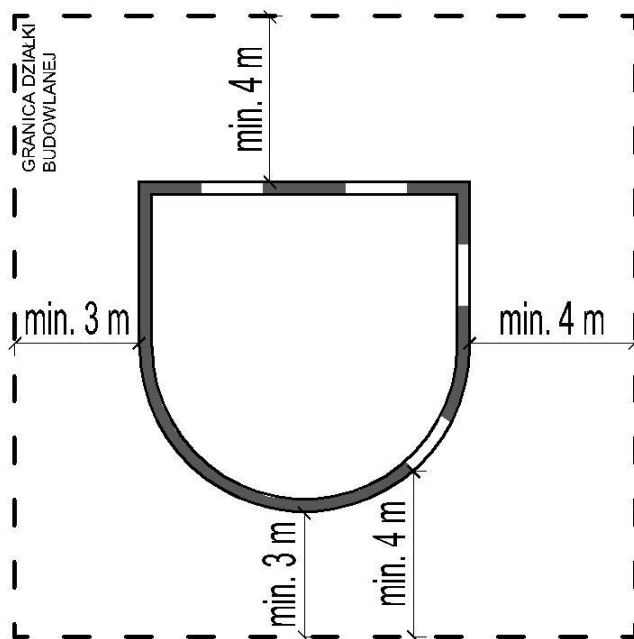
Rys. 4 Budynek zwrócony ścianą z uskokami w stronę granicy działki budowlanej – § 12 ust. 1 pkt 1 i 2.



Rys. 5 Budynek zwrócony ścianą z załamaniem w stronę granicy działki budowlanej – § 12 ust. 1 pkt 1 i 2.



Rys. 6 Budynek ze ścianą usytuowaną w sposób inny niż równoległy w stronę granicy działki budowlanej – § 12 ust. 1a.



Rys. 7 Budynek ze ścianą usytuowaną w sposób inny niż równoległy w stronę granicy działki budowlanej – § 12 ust. 1a.