

Warszawa, dnia 23 maja 2023 r.

Poz. 985

**OBWIESZCZENIE
MINISTRA OBRONY NARODOWEJ**

z dnia 6 kwietnia 2023 r.

w sprawie ogłoszenia jednolitego tekstu rozporządzenia Ministra Obrony Narodowej w sprawie stref zamkniętych na morskich wodach wewnętrznych oraz na morzu terytorialnym Rzeczypospolitej Polskiej

1. Na podstawie art. 16 ust. 3 ustawy z dnia 20 lipca 2000 r. o ogłaszaniu aktów normatywnych i niektórych innych aktów prawnych (Dz. U. z 2019 r. poz. 1461) ogłasza się w załączniku do niniejszego obwieszczenia jednolity tekst rozporządzenia Ministra Obrony Narodowej z dnia 21 maja 2021 r. w sprawie stref zamkniętych na morskich wodach wewnętrznych oraz na morzu terytorialnym Rzeczypospolitej Polskiej (Dz. U. poz. 1030), z uwzględnieniem zmiany wprowadzonej rozporządzeniem Ministra Obrony Narodowej z dnia 12 stycznia 2022 r. zmieniającym rozporządzenie w sprawie stref zamkniętych na morskich wodach wewnętrznych oraz na morzu terytorialnym Rzeczypospolitej Polskiej (Dz. U. poz. 105).

2. Podany w załączniku do niniejszego obwieszczenia tekst jednolity rozporządzenia nie obejmuje § 2 rozporządzenia Ministra Obrony Narodowej z dnia 12 stycznia 2022 r. zmieniającego rozporządzenie w sprawie stref zamkniętych na morskich wodach wewnętrznych oraz na morzu terytorialnym Rzeczypospolitej Polskiej (Dz. U. poz. 105), który stanowi:

„§ 2. Rozporządzenie wchodzi w życie po upływie 14 dni od dnia ogłoszenia.”.

Minister Obrony Narodowej: z up. *M. Wiśniewski*

Załącznik do obwieszczenia Ministra Obrony Narodowej
z dnia 6 kwietnia 2023 r. (Dz. U. poz. 985)

ROZPORZĄDZENIE MINISTRA OBRONY NARODOWEJ

z dnia 21 maja 2021 r.

w sprawie stref zamkniętych na morskich wodach wewnętrznych oraz na morzu terytorialnym Rzeczypospolitej Polskiej

Na podstawie art. 3 ust. 2 ustawy z dnia 21 marca 1991 r. o obszarach morskich Rzeczypospolitej Polskiej i administracji morskiej (Dz. U. z 2023 r. poz. 960) zarządza się, co następuje:

§ 1. Rozporządzenie ustanawia strefy zamknięte dla żeglugi i rybołówstwa na morskich wodach wewnętrznych oraz na morzu terytorialnym Rzeczypospolitej Polskiej, określa granice stref, sposób rozpowszechniania informacji o terminach ich zamykania oraz warunki i tryb czasowego umożliwienia przejścia przez strefę zamkniętą dla żeglugi i rybołówstwa.

§ 2. 1. Na morskich wodach wewnętrznych oraz na morzu terytorialnym Rzeczypospolitej Polskiej ustanawia się strefy zamknięte:

- 1) na czas określony dla żeglugi i rybołówstwa nr S-1a, S-1b, S-1c, S-2, S-4, S-5, S-6, S-6a, S-6b, S-6c, S-10, S-11, S-12 i S-13;
- 2) na stałe dla żeglugi i rybołówstwa nr S-8, S-9, S-15, S-GDW, akweny wewnętrzne morskich portów wojennych;
- 3) na stałe dla rybołówstwa nr S-3, S-7, S-14.

2. Granice stref zamkniętych nr S-1a, S-1b, S-1c, S-2, S-3, S-4, S-5, S-6, S-6a, S-6b, S-6c, S-7, S-8, S-9, S-10, S-11, S-12, S-13, S-14, S-15 i S-GDW określa załącznik do rozporządzenia.

§ 3. 1. Informację o terminach zamykania dla żeglugi i rybołówstwa stref, o których mowa w § 2 ust. 1 pkt 1, Biuro Hydrograficzne Marynarki Wojennej:

- 1) ogłasza w systemie ostrzeżeń nawigacyjnych co najmniej z pięciodniowym wyprzedzeniem;
- 2) zamieszcza w publikacji nautycznej „Wiadomości Żeglarskie” zgodnie z przyjętym systemem jej rozpowszechniania w tygodniu poprzedzającym okres zamykania stref.

2. W sytuacjach wynikających z potrzeb obronności i bezpieczeństwa państwa nie mają zastosowania terminy określone w ust. 1.

3. W przypadku wystąpienia konieczności prowadzenia w strefie zamkniętej działań poszukiwawczych i ratowniczych dotyczących osób znajdujących się w niebezpieczeństwie na morzu na wniosek Komendanta Centralnego Poligonu Sił Powietrznych – w odniesieniu do stref nr S-6, S-6a, S-6b i S-6c albo na wniosek Dowódcy Centrum Operacji Morskich – Dowództwa Komponentu Morskiego – w odniesieniu do stref nr S-1a, S-1b, S-1c, S-2, S-4, S-5, S-10, S-11, S-12 i S-13, Biuro Hydrograficzne Marynarki Wojennej informuje o prowadzonych działaniach w systemie ostrzeżeń nawigacyjnych.

§ 4. 1. W przypadku wystąpienia konieczności ratowania i ochrony życia na morzu lub w przypadku konieczności zwalczania zagrożeń oraz zanieczyszczeń olejowych i chemicznych środowiska morskiego czasowe umożliwienie przejścia przez strefę zamkniętą dla żeglugi i rybołówstwa jest możliwe wyłącznie po uprzednim przekazaniu przez Morskie Ratownicze Centrum Koordynacyjne (MRCK) jednemu z podmiotów, o których mowa w § 6 ust. 1, z uwzględnieniem odniesienia do stref, powiadomienia telefonicznego zawierającego:

- 1) numer strefy, w której będą prowadzone działania poszukiwawcze i ratownicze lub przez którą realizowane będzie przejście jednostek ratowniczych;
- 2) przybliżoną godzinę wejścia jednostek ratowniczych do danej strefy i podjęcia przez nie działań poszukiwawczych i ratowniczych;
- 3) dane kontaktowe osoby odpowiedzialnej za prowadzenie i koordynację działań poszukiwawczych i ratowniczych;
- 4) sposób poinformowania o zakończeniu realizacji działań poszukiwawczych i ratowniczych prowadzonych w danej strefie.

2. Zgoda na czasowe przejście przez strefę zamkniętą jednostek ratowniczych w celu prowadzenia działań poszukiwawczych i ratowniczych dotyczących osób znajdujących się w niebezpieczeństwie na morzu lub w celu zwalczania zagrożeń oraz zanieczyszczeń olejowych i chemicznych środowiska morskiego powinna być wydana niezwłocznie po uzyskaniu pewności, że działania będące przyczyną zamknięcia danej strefy nie będą zagrażać bezpieczeństwu wpływających do danej strefy zamkniętej jednostek ratowniczych i osób przebywających na ich pokładach.

§ 5. 1. Uzyskanie zgody na czasowe przejście jednostki pływającej przez strefy zamknięte nr S-1a, S-1b, S-1c, S-2, S-4, S-5, S-6, S-6a, S-6b, S-6c, S-8, S-9, S-10, S-11, S-12, S-13, S-15, S-GDW i akweny wewnętrzne morskich portów wojennych jest możliwe w sytuacji realizacji zadań służbowych przez jednostki pływające polskich służb państwowych rozumiane jako jednostki pływające przynależne do Sił Zbrojnych Rzeczypospolitej Polskiej, Straży Granicznej, Policji, Inspekcji Rybołówstwa Morskiego, polskiej administracji morskiej, służby ratownictwa morskiego, Krajowej Administracji Skarbowej i innych polskich służb państwowych wykonujące powierzone im zadania służbowe, a także jako jednostki pływające wykonujące badania na rzecz Inspekcji Ochrony Środowiska, w szczególnych przypadkach, gdy sytuacja nawigacyjna i hydrometeorologiczna wymaga przejścia przez strefę zamkniętą w celu realizacji zadań.

2. Uzyskanie zgody na czasowe przejście statku rybackiego zarejestrowanego w portach morskich Darłowo, Ustka i przystani Jarosławiec przez strefy zamknięte nr S-6, S-6b i S-6c jest możliwe wyłącznie w celu wystawienia, opróżnienia lub zdjęcia narzędzi połowowych.

2a.¹⁾ Zgoda na czasowe przejście przez strefę zamkniętą nr S-9 może być udzielona:

- 1) statkom rybackim posiadającym specjalne zezwolenie połowowe wydane na obszar Zalewu Wiślanego – wyłącznie w celu wykonywania rybołówstwa w tej strefie;
 - 2) jednostkom pływającym w żegludze międzynarodowej – wyłącznie w celu uprawiania tej żeglugi na wyznaczonej trasie przepływu.
3. Brak zgody na czasowe przejście jednostki pływającej przez strefę zamkniętą ma charakter ostateczny.

§ 6. 1. Zgodę na czasowe przejście przez strefę zamkniętą wydają:

- 1) Komendant Centralnego Poligonu Sił Powietrznych – w odniesieniu do stref nr S-6, S-6a S-6b i S-6c;
- 2) Dowódca Centrum Operacji Morskich – Dowództwa Komponentu Morskiego – w odniesieniu do stref nr S-1a, S-1b, S-1c, S-2, S-4, S-5, S-10, S-11, S-12 i S-13;
- 3) Dowódca Komponentu Wojsk Specjalnych – w odniesieniu do stref nr S-8 i S-15;
- 4) Dowódca 3 Flotylli Okrętów – w odniesieniu do akwenów wewnętrznych Morskich Portów Wojennych: Gdynia, Hel-Zachód, Ustka;
- 5) Dowódca 8 Flotylli Obrony Wybrzeża – w odniesieniu do akwenów wewnętrznych Morskich Portów Wojennych: Kołobrzeg, Dziwnów, Świnoujście;
- 6) Komendant Morskiego Oddziału Straży Granicznej – w odniesieniu do stref nr S-9 i S-GDW.

2. W celu uzyskania zgody na czasowe przejście przez strefę zamkniętą należy zgłosić telefonicznie do właściwego podmiotu, o którym mowa w ust. 1, co najmniej z godzinnym wyprzedzeniem następujące informacje:

- 1) imię i nazwisko wnioskodawcy;
- 2) numer burtowy lub oznakę rybacką statku rybackiego oraz nazwę jednostki pływającej, jeżeli została nadana;
- 3) numer strefy, której ma dotyczyć zgoda;
- 4) uzasadnienie konieczności przejścia przez strefę;
- 5) pozycję środka rejonu, w którym będą realizowane działania;
- 6) planowaną godzinę rozpoczęcia i zakończenia działań;

¹⁾ Dodany przez § 1 rozporządzenia Ministra Obrony Narodowej z dnia 12 stycznia 2022 r. zmieniającego rozporządzenie w sprawie stref zamkniętych na morskich wodach wewnętrznych oraz na morzu terytorialnym Rzeczypospolitej Polskiej (Dz. U. poz. 105), które weszło w życie z dniem 1 lutego 2022 r.

7) numer telefonu wnioskodawcy lub inny ustalony środek wymiany danych.

3. Podmioty, o których mowa w ust. 1, przekazują niezwłocznie telefonicznie lub za pomocą innego ustalonego środka wymiany danych informację o wydanej zgodzie na czasowe przejście przez strefy zamknięte lub odmowie jej wydania:

- 1) wnioskodawcy;
- 2) Służbie Kontroli Ruchu Statków VTS Ławica Słupska – w odniesieniu do stref nr S-6, S-6a, S-6b i S-6c;
- 3) Służbie Kontroli Ruchu Statków VTS Zatoka Gdańska – w odniesieniu do stref nr S-1a, S-1b, S-1c, S-2, S-5, S-10, S-11 i S-14;
- 4) Służbie Kontroli Ruchu Statków VTS Świnoujście – w odniesieniu do stref nr S-12, S-13;
- 5) służbie operacyjnej Morskiego Oddziału Straży Granicznej – w odniesieniu do wszystkich stref wymienionych w ust. 1.

§ 7. Dane kontaktowe podmiotów, o których mowa w § 6 ust. 1, Biuro Hydrograficzne Marynarki Wojennej zamieszcza w publikacji nautycznej „Wiadomości Żeglarskie”.

§ 8. Rozporządzenie wchodzi w życie po upływie 14 dni od dnia ogłoszenia²⁾.³⁾

²⁾ Rozporządzenie zostało ogłoszone w dniu 8 czerwca 2021 r.

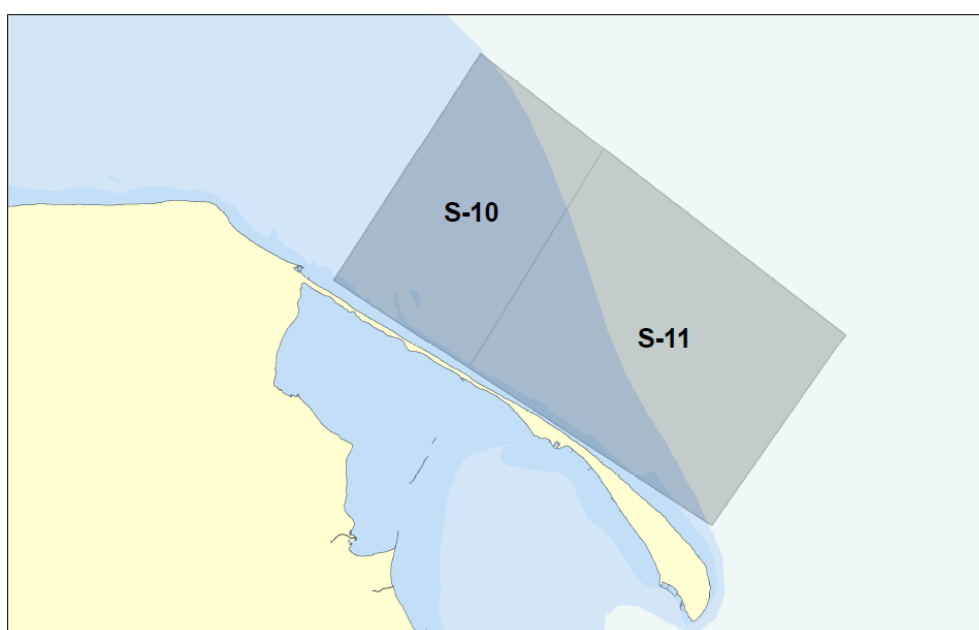
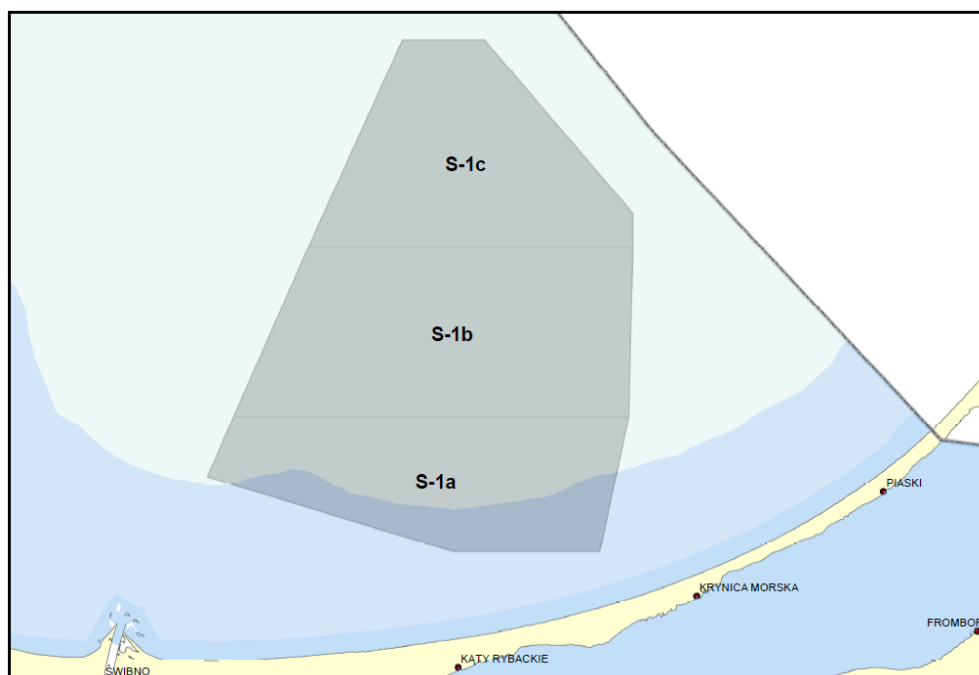
³⁾ Niniejsze rozporządzenie było poprzedzone rozporządzeniem Ministra Obrony Narodowej z dnia 3 kwietnia 2014 r. w sprawie stref zamkniętych dla żeglugi i rybołówstwa na obszarach morskich Rzeczypospolitej Polskiej (Dz. U. poz. 482), które zgodnie z art. 13 ustawy z dnia 5 sierpnia 2015 r. o zmianie ustawy o obszarach morskich Rzeczypospolitej Polskiej i administracji morskiej oraz niektórych innych ustaw (Dz. U. poz. 1642) utraciło moc z dniem 19 maja 2017 r.

Załącznik do rozporządzenia Ministra Obrony Narodowej
z dnia 21 maja 2021 r. (Dz. U. z 2023 r. poz. 985)

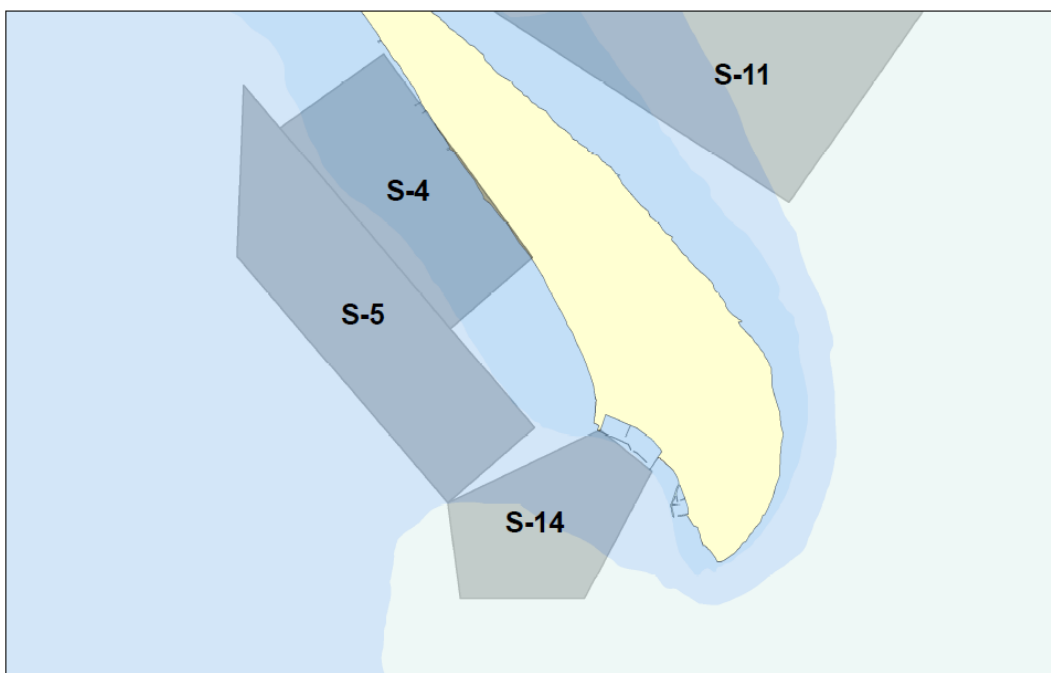
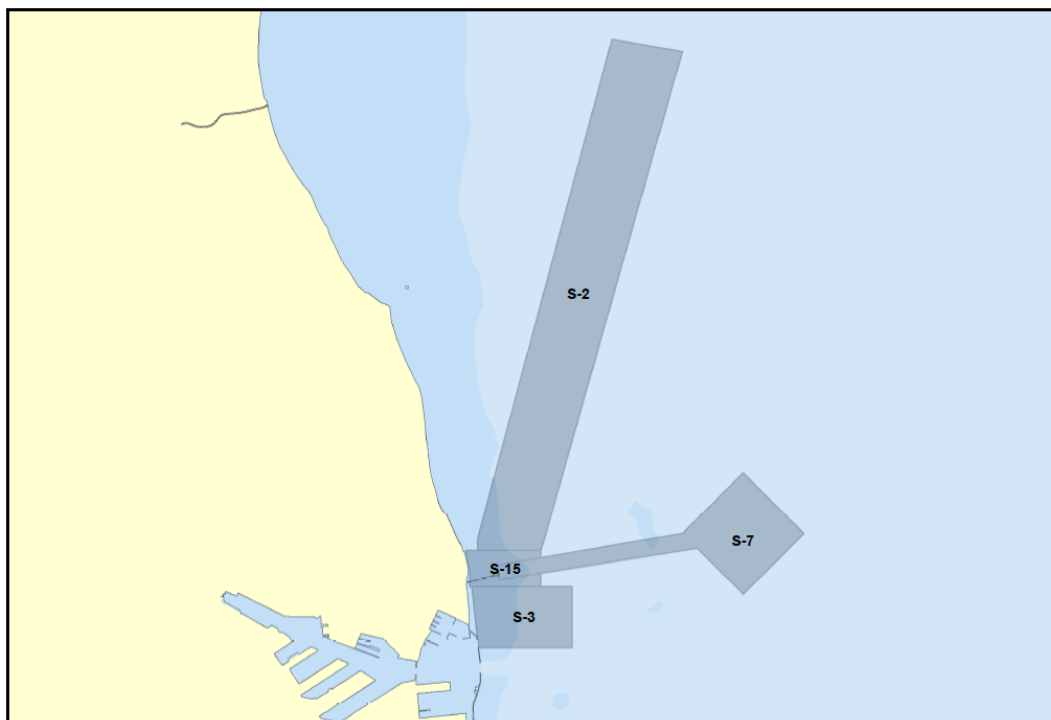
GRANICE STREF ZAMKNIĘTYCH NR S-1A, S-1B, S-1C, S-2, S-3, S-4, S-5, S-6, S-6A, S-6B, S-6C, S-7, S-8, S-9,
S-10, S-11, S-12, S-13, S-14, S-15 I S-GDW

1. Lokalizacje stref zamkniętych na morskich wodach wewnętrznych oraz na morzu
terytorialnym Rzeczypospolitej Polskiej

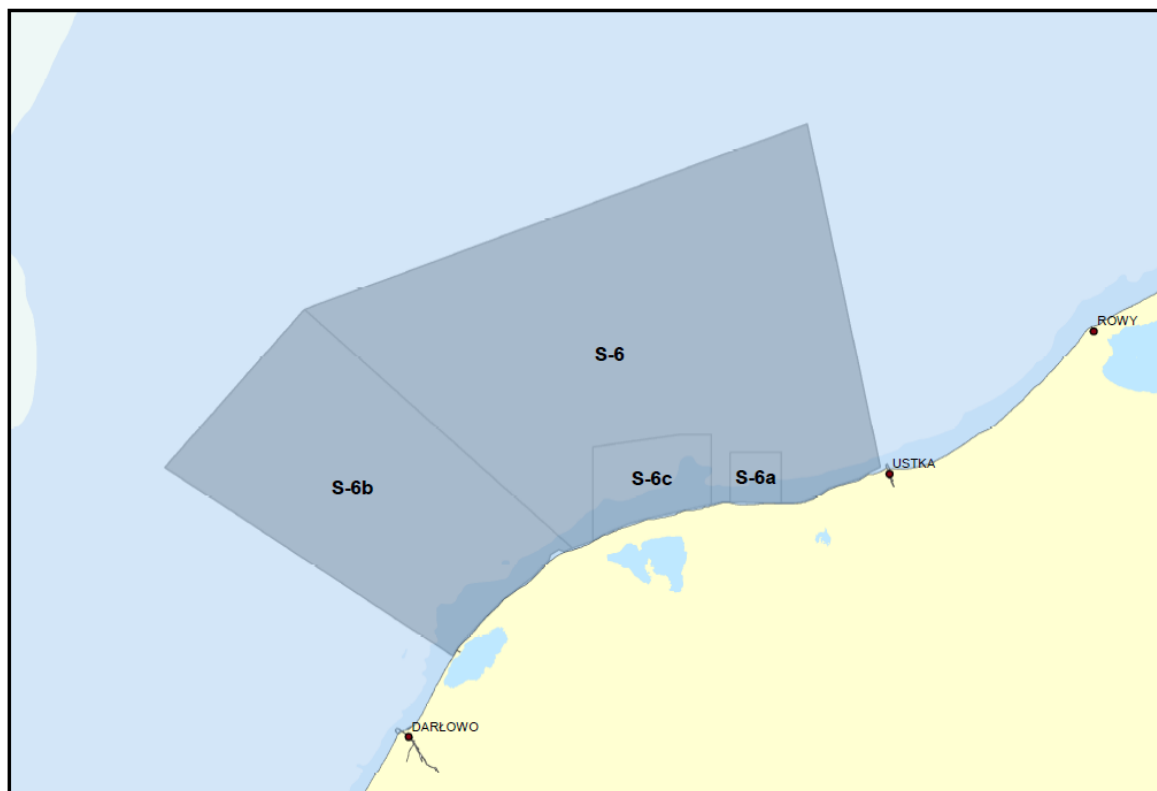
Lokalizacja stref nr S-1a, S-1b, S-1c, S-10 i S-11 na wodach Zatoki Gdańskiej



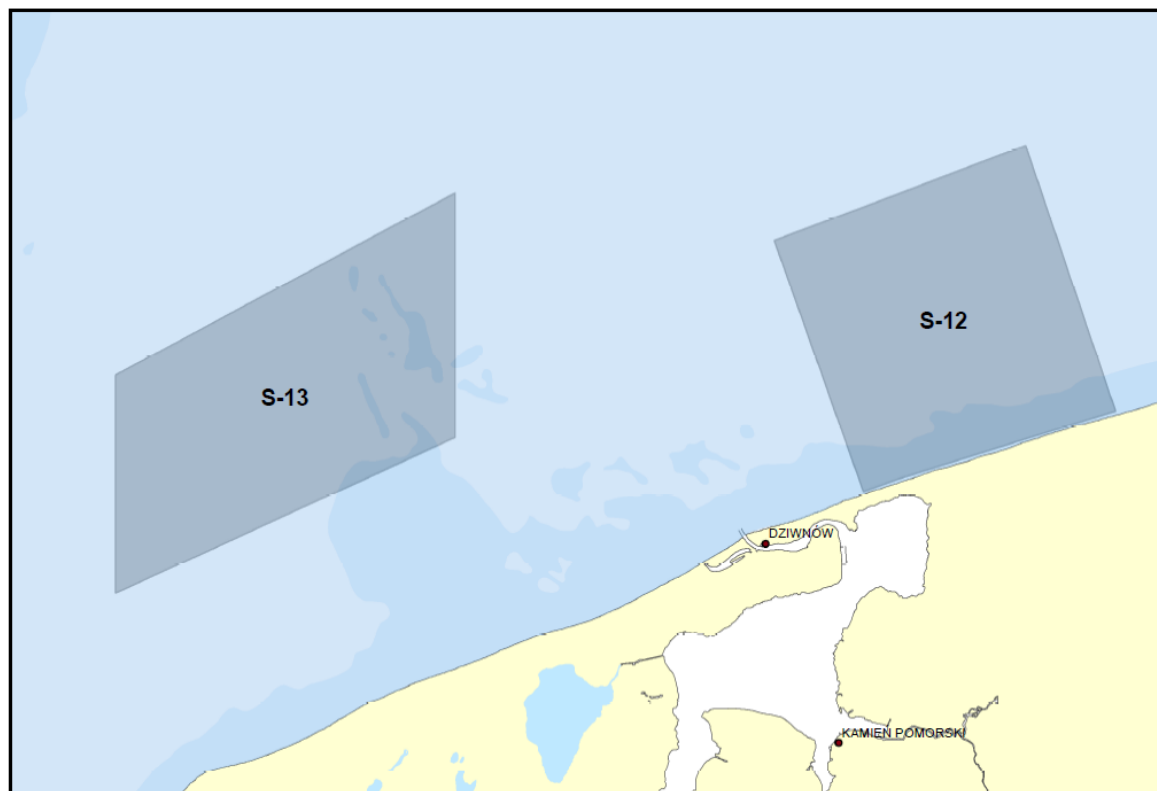
Lokalizacja stref nr S-2, S-3, S-4, S-5, S-7, S-14 i S-15 na wodach Zatoki Puckiej



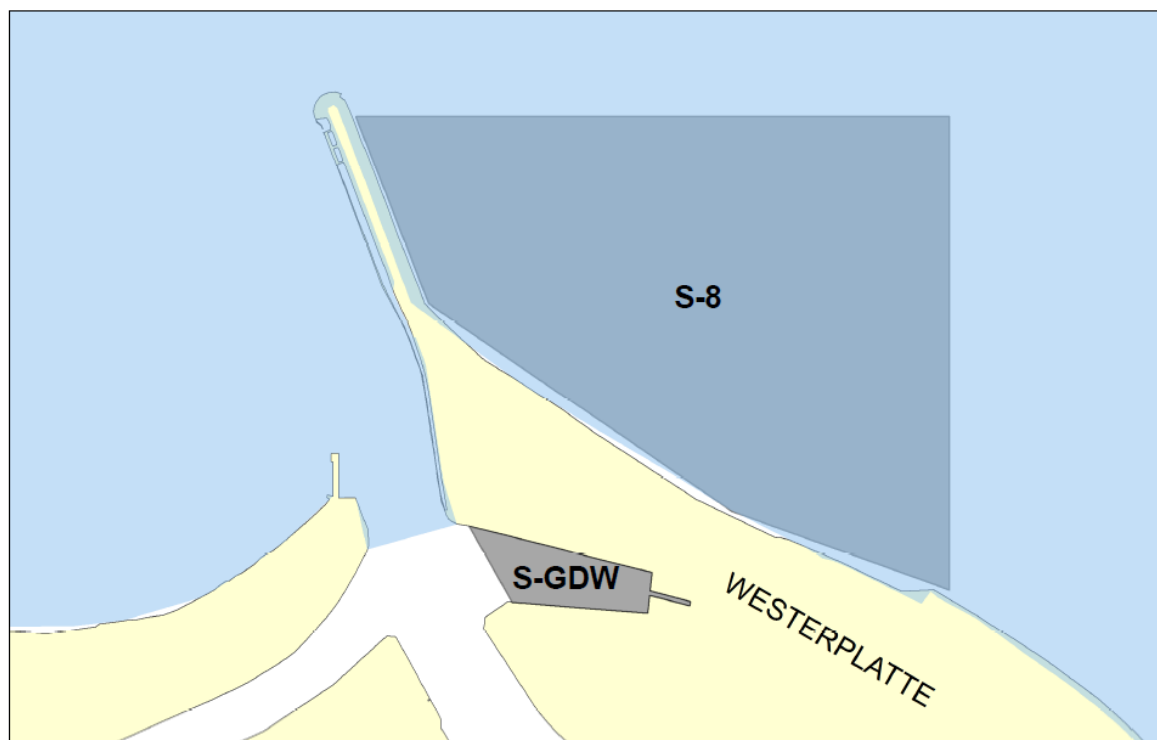
Lokalizacja stref nr S-6, S-6a, S-6b i S-6c w rejonie portów Darłowo, Jarosławiec i Ustka



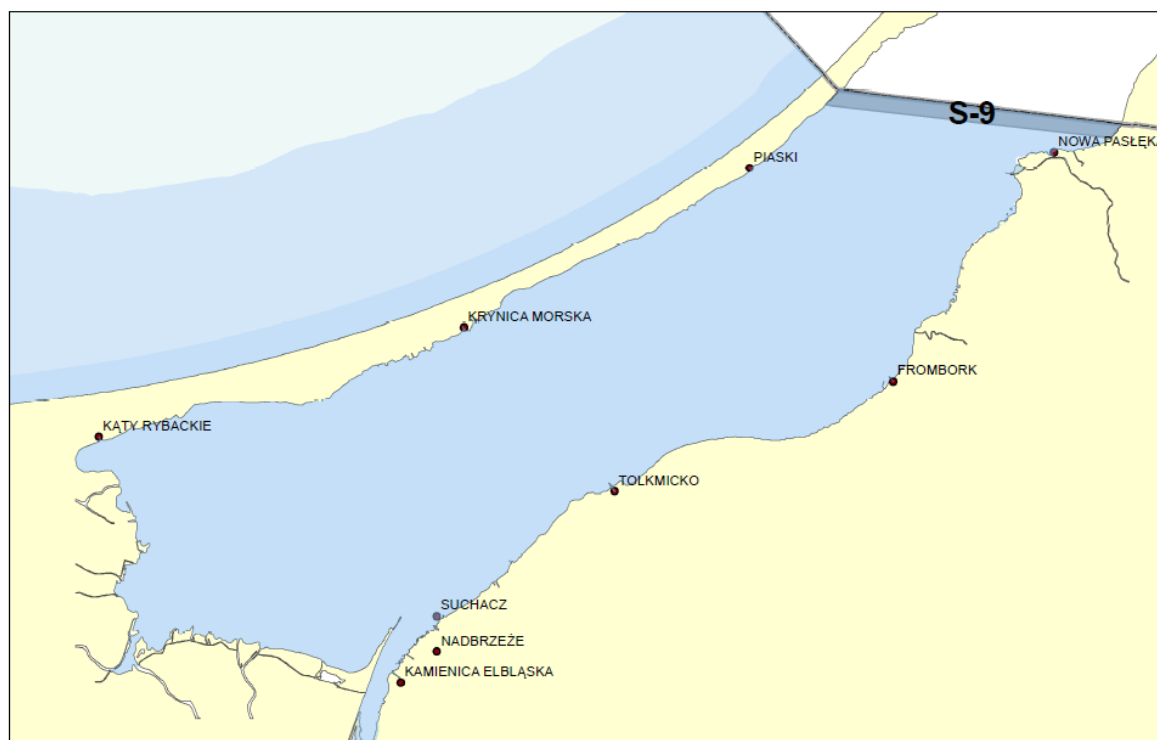
Lokalizacja stref nr S-12 i S-13 w rejonie portu Świnoujście



Lokalizacja stref nr S-GDW i S-8 w rejonie portu Gdańsk



Lokalizacja strefy nr S-9 na wodach Zalewu Wiślanego



2. Wykaz współrzędnych punktów granicznych stref zamkniętych na morskich wodach wewnętrznych oraz na morzu terytorialnym Rzeczypospolitej Polskiej

Numer strefy	Współrzędne geocentryczne geodezyjne punktów granicznych strefy		
	pkt	szerokość	długość
S-1a	a)	54°26,130'N	019°01,500'E
	b)	54°27,910'N	019°02,840'E
	c)	54°27,910'N	019°22,940'E
	d)	54°23,910'N	019°21,440'E
	e)	54°23,910'N	019°14,060'E
S-1b	a)	54°27,910'N	019°02,840'E
	b)	54°32,910'N	019°06,640'E
	c)	54°32,910'N	019°23,140'E
	d)	54°27,910'N	019°22,940'E
S-1c	a)	54°32,910'N	019°06,640'E
	b)	54°39,000'N	019°11,420'E
	c)	54°39,000'N	019°15,610'E
	d)	54°33,910'N	019°23,130'E
	e)	54°32,910'N	019°23,140'E
S-2	a)	54°33,110'N	018°33,740'E
	b)	54°33,210'N	018°33,740'E
	c)	54°37,310'N	018°35,640'E
	d)	54°37,210'N	018°36,640'E
	e)	54°33,110'N	018°34,640'E
S-3	a)	54°32,810'N	018°33,660'E
	b)	54°32,810'N	018°35,082'E
	c)	54°32,310'N	018°35,082'E
	d)	54°32,310'N	018°33,762'E
	e)	54°32,410'N	018°33,735'E
S-4	a)	54°40,328'N	018°43,370'E
	b)	54°39,600'N	018°41,600'E
	c)	54°37,700'N	018°44,300'E
	d)	54°38,390'N	018°45,680'E

Numer strefy	Współrzędne geocentryczne geodezyjne punktów granicznych strefy		
	pkt	szerokość	długość
S-5	a)	54°36,110'N	018°44,340'E
	b)	54°38,410'N	018°40,940'E
	c)	54°40,010'N	018°41,040'E
	d)	54°36,810'N	018°45,740'E
S-6	a)	54°32,663'N	016°32,637'E
	b)	54°40,750'N	016°16,950'E
	c)	54°47,040'N	016°46,380'E
	d)	54°35,408'N	016°50,649'E
	e)	54°35,227'N	016°50,006'E
	f)	54°35,031'N	016°49,427'E
	g)	54°34,702'N	016°47,647'E
	h)	54°34,387'N	016°46,835'E
	i)	54°34,197'N	016°45,972'E
	j)	54°34,180'N	016°44,637'E
	k)	54°34,213'N	016°41,388'E
	l)	54°33,970'N	016°39,535'E
	ł)	54°33,653'N	016°37,013'E
	m)	54°33,478'N	016°35,927'E
	n)	54°33,113'N	016°34,403'E
o)	54°32,908'N	016°33,817'E	
S-6a	a)	54°34,209'N	016°41,860'E
	b)	54°35,900'N	016°41,860'E
	c)	54°35,900'N	016°44,860'E
	d)	54°34,183'N	016°44,860'E
	e)	54°34,180'N	016°44,637'E

Numer strefy	Współrzędne geocentryczne geodezyjne punktów granicznych strefy		
	pkt	szerokość	długość
S-6b	a)	54°28,996'N	016°25,623'E
	b)	54°35,400'N	016°08,770'E
	c)	54°40,750'N	016°16,950'E
	d)	54°32,663'N	016°32,637'E
	e)	54°32,551'N	016°32,100'E
	f)	54°32,622'N	016°31,851'E
	g)	54°32,442'N	016°31,351'E
	h)	54°32,257'N	016°31,253'E
	i)	54°31,658'N	016°30,303'E
	j)	54°31,368'N	016°29,597'E
	k)	54°31,030'N	016°28,825'E
	l)	54°30,872'N	016°28,507'E
	ł)	54°30,478'N	016°27,812'E
	m)	54°30,070'N	016°27,137'E
n)	54°29,282'N	016°25,927'E	
S-6c	a)	54°32,916'N	016°33,840'E
	b)	54°36,084'N	016°33,840'E
	c)	54°36,500'N	016°38,872'E
	d)	54°36,500'N	016°40,750'E
	e)	54°34,130'N	016°40,750'E
	f)	54°33,970'N	016°39,535'E
	g)	54°33,653'N	016°37,013'E
	h)	54°33,478'N	016°35,927'E
	i)	54°33,113'N	016°34,403'E
S-7	a)	54°32,990'N	018°34,000'E
	b)	54°33,250'N	018°36,640'E
	c)	54°33,750'N	018°37,500'E
	d)	54°33,250'N	018°38,360'E
	e)	54°32,750'N	018°37,500'E
	f)	54°33,130'N	018°36,850'E
	g)	54°32,870'N	018°34,060'E

Numer strefy	Współrzędne geocentryczne geodezyjne punktów granicznych strefy		
	pkt	szerokość	długość
S-8	a)	54°24,980'N	018°39,570'E
	b)	54°24,980'N	018°40,549'E
	c)	54°24,525'N	018°40,549'E
	d)	54°24,600'N	018°40,190'E
	e)	54°24,800'N	018°39,690'E
S-9	Akwen pomiędzy liniami a–b oraz c–d wyznaczonymi przez pozycje:		
	a)	54°27,200'N	019°38,850'E
	b)	54°26,540'N	019°48,240'E
	c)	54°26,280'N	019°47,870'E
S-10	d)	54°26,910'N	019°38,410'E
	a)	54°47,400'N	018°27,200'E
	b)	54°55,210'N	018°36,000'E
	c)	54°51,920'N	018°43,370'E
S-11	d)	54°44,360'N	018°35,290'E
	a)	54°44,360'N	018°35,290'E
	b)	54°51,920'N	018°43,370'E
	c)	54°45,510'N	018°57,840'E
S-12	d)	54°38,910'N	018°49,840'E
	a)	54°02,011'N	014°46,619'E
	b)	54°05,710'N	014°44,380'E
	c)	54°07,110'N	014°50,680'E
	d)	54°03,198'N	014°52,929'E
S-13	e)	54°02,193'N	014°47,448'E
	a)	54°00,510'N	014°27,880'E
	b)	54°03,730'N	014°27,880'E
	c)	54°06,410'N	014°36,380'E
S-13	d)	54°02,810'N	014°36,380'E

Numer strefy	Współrzędne geocentryczne geodezyjne punktów granicznych strefy		
	pkt	szerokość	długość
S-14	a)	54°36,790'N	018°46,790'E
	b)	54°36,400'N	018°47,630'E
	c)	54°35,210'N	018°46,540'E
	d)	54°35,210'N	018°44,540'E
	e)	54°36,110'N	018°44,340'E
S-15	a)	54°33,110'N	018°33,570'E
	b)	54°33,110'N	018°34,640'E
	c)	54°32,810'N	018°34,640'E
	d)	54°32,810'N	018°33,630'E
	e)	54°32,950'N	018°33,630'E
S-GDW		Akwen wewnętrzny basenu Westerplatte w porcie Gdańsk z granicą na linii a-b wyznaczonej pozycjami:	
	a)	54°24,513'N	018°39,828'E
	b)	54°24,586'N	018°39,757'E