

Warszawa, dnia 17 stycznia 2022 r.

Poz. 96

**ROZPORZĄDZENIE  
MINISTRA KLIMATU I ŚRODOWISKA<sup>1)</sup>**

z dnia 8 listopada 2021 r.

**zmieniające rozporządzenie w sprawie obszarów specjalnej ochrony ptaków**

Na podstawie art. 27a ust. 1 ustawy z dnia 16 kwietnia 2004 r. o ochronie przyrody (Dz. U. z 2021 r. poz. 1098 i 1718 oraz z 2022 r. poz. 84) zarządza się, co następuje:

§ 1. W rozporządzeniu Ministra Środowiska z dnia 12 stycznia 2011 r. w sprawie obszarów specjalnej ochrony ptaków (Dz. U. poz. 133 i 358, z 2012 r. poz. 358, z 2017 r. poz. 1416 oraz z 2018 r. poz. 1789) wprowadza się następujące zmiany:

1) w § 2:

a) pkt 7 i 8 otrzymują brzmienie:

„7) Karkonosze (kod obszaru PLC020001), obejmujące obszar 18 660,74 ha położony w województwie dolnośląskim na terenie gmin: Kamienna Góra – gmina wiejska (23,31 ha), Karpacz (3115,79 ha), Kowary (1571,89 ha), Lubawka (2624,41 ha), Piechowice (2636,79 ha), Podgórzyn (3722,62 ha), Szklarska Poręba (2485,04 ha) i miasto Jelenia Góra (2480,89 ha);

8) Łęgi Odrzańskie (kod obszaru PLC020002), obejmujące obszar 21 350,49 ha, w tym:

a) 20 868,00 ha położonych w województwie dolnośląskim na terenie gmin: Brzeg Dolny (655,20 ha), Głogów – gmina miejska (132,59 ha), Głogów – gmina wiejska (914,87 ha), Jemielno (1710,03 ha), Malczyce (74,30 ha), Miękinia (1306,66 ha), Niechlów (3015,41 ha), Pęcław (1217,01 ha), Prochowice (992,14 ha), Rudna (1371,76 ha), Ścinawa (1919,50 ha), Środa Śląska (2634,24 ha), Wińsko (1511,17 ha) i Wołów (3413,12 ha),

b) 482,49 ha położonych w województwie lubuskim na terenie gminy Szlichtyngowa (482,49 ha);”

b) pkt 40 otrzymuje brzmienie:

„40) Ujście Warty (kod obszaru PLC080001), obejmujące obszar 33 215,01 ha położony w województwie lubuskim na terenie gmin: Bogdaniec (303,49 ha), Deszczno (0,42 ha), Dębno (0,04 ha), Górzycza (7243,62 ha), Kostrzyn nad Odrą (977,30 ha), Krzeszyce (5572,18 ha), Słońsk (10 631,22 ha), Słubice (0,04 ha) i Witnica (8486,70 ha);”

c) pkt 42 otrzymuje brzmienie:

„42) Zbiornik Jeziorsko (kod obszaru PLB100002), obejmujący obszar 10 349,72 ha, w tym:

a) 9688,37 ha położonych w województwie łódzkim na terenie gmin: Pęczniew (4464,13 ha), Sieradz – gmina wiejska (731,53 ha), Warta (4492,69 ha) i Zadzim (0,02 ha),

b) 661,35 ha położonych w województwie wielkopolskim na terenie gminy Dobra (661,35 ha);”

<sup>1)</sup> Minister Klimatu i Środowiska kieruje działem administracji rządowej – środowisko, na podstawie § 1 ust. 2 pkt 4 rozporządzenia Prezesa Rady Ministrów z dnia 6 października 2020 r. w sprawie szczegółowego zakresu działania Ministra Klimatu i Środowiska (Dz. U. z 2021 r. poz. 941).

- d) pkt 43 otrzymuje brzmienie:  
„43) Gorce (kod obszaru PLB120001), obejmujące obszar 7658,58 ha położony w województwie małopolskim na terenie gmin: Kamienica (1309,31 ha), Mszana Dolna – gmina wiejska (1067,87 ha), Niedźwiedź (3011,74 ha), Nowy Targ – gmina miejska (74,73 ha), Nowy Targ – gmina wiejska (1315,81 ha), Ochotnica Dolna (879,04 ha) i Rabka-Zdrój (0,08 ha);”
- e) pkt 48 otrzymuje brzmienie:  
„48) Torfowiska Orawsko-Nowotarskie (kod obszaru PLC120003), obejmujące obszar 8266,68 ha położony w województwie małopolskim na terenie gmin: Czarny Dunajec (4730,89 ha), Jabłonka (2363,20 ha), Nowy Targ – gmina miejska (259,75 ha), Nowy Targ – gmina wiejska (912,82 ha) i Szaflary (0,02 ha);”
- f) pkt 62 otrzymuje brzmienie:  
„62) Bagno Całowanie (kod obszaru PLB140011), obejmujące obszar 4897,70 ha położony w województwie mazowieckim na terenie gmin: Celestynów (1529,84 ha), Karczew (731,33 ha), Osieck (1216,00 ha) i Sobienie-Jeziory (1420,53 ha);”
- g) pkt 67–70 otrzymują brzmienie:  
„67) Zbiornik Nyski (kod obszaru PLB160002), obejmujący obszar 2139,72 ha położony w województwie opolskim na terenie gmin: Nysa (1665,76 ha) i Otmuchów (473,96 ha);  
68) Zbiornik Otmuchowski (kod obszaru PLB160003), obejmujący obszar 2078,71 ha położony w województwie opolskim na terenie gminy Otmuchów (2078,71 ha);  
69) Zbiornik Turawa (kod obszaru PLB160004), obejmujący obszar 2123,81 ha położony w województwie opolskim na terenie gminy Turawa (2123,81 ha);  
70) Pogórze Przemyskie (kod obszaru PLB180001), obejmujące obszar 65 390,19 ha położony w województwie podkarpackim na terenie gmin: Bircza (17 065,36 ha), Dubiecko (7983,24 ha), Dynów – gmina miejska (1013,25 ha), Dynów – gmina wiejska (3503,57 ha), Fredropol (11 976,23 ha), Krasieczyn (12 275,25 ha), Krzywczyna (5877,33 ha), Przemyśl – gmina miejska (174,45 ha), Przemyśl – gmina wiejska (3150,31 ha), Rokietnica (1703,10 ha), Roźwienica (141,98 ha), Ustrzyki Dolne (0,81 ha) i Żurawica (525,31 ha);”
- h) pkt 72 i 73 otrzymują brzmienie:  
„72) Góry Słonne (kod obszaru PLB180003), obejmujące obszar 55 055,78 ha położony w województwie podkarpackim na terenie gmin: Bircza (0,09 ha), Fredropol (0,04 ha), Lesko (2988,90 ha), Olszanica (5934,40 ha), Sanok – gmina miejska (1348,48 ha), Sanok – gmina wiejska (5284,74 ha), Tyrawa Wołoska (6925,30 ha) i Ustrzyki Dolne (32 573,83 ha);  
73) Puszcza Sandomierska (kod obszaru PLB180005), obejmująca obszar 129 304,13 ha położony w województwie podkarpackim na terenie gmin: Baranów Sandomierski (3159,10 ha), Bojanów (17 356,37 ha), Cmolasy (9445,25 ha), Dzikowiec (12 083,78 ha), Głogów Małopolski (2678,59 ha), Grębów (18 601,66 ha), Jeżowe (6485,54 ha), Kamień (3493,99 ha), Kolbuszowa (8160,89 ha), Majdan Królewski (15 484,37 ha), Mielec – gmina wiejska (3189,63 ha), Nisko (1352,08 ha), Niwiska (1342,10 ha), Nowa Dęba (4934,88 ha), Padew Narodowa (1048,20 ha), Raniszów (9633,55 ha), Sędziszów Małopolski (2465,83 ha), Sokół Małopolski (495,58 ha), Stalowa Wola (45,44 ha), Świlcza (2323,33 ha), Tuszów Narodowy (5123,82 ha) i Zaleszany (400,15 ha);”
- i) pkt 75 otrzymuje brzmienie:  
„75) Bagienna Dolina Narwi (kod obszaru PLB200001), obejmująca obszar 23 147,07 ha położony w województwie podlaskim na terenie gmin: Choroszcz (7929,29 ha), Kobylin-Borzemy (502,31 ha), Łapy (6375,16 ha), Sokoły (1393,19 ha), Suraz (1123,28 ha), Turośń Kościelna (4438,67 ha) i Tykocin (1385,17 ha);”
- j) pkt 82 otrzymuje brzmienie:  
„82) Przełomowa Dolina Narwi (kod obszaru PLB200008), obejmujący obszar 7393,94 ha położony w województwie podlaskim na terenie gmin: Łomża – gmina miejska (23,64 ha), Łomża – gmina wiejska (4116,75 ha), Piątnica (2898,48 ha) i Wizna (355,07 ha);”
- k) pkt 101 otrzymuje brzmienie:  
„101) Jezioro Oświn i Okolice (kod obszaru PLB280004), obejmujące obszar 2501,57 ha położony w województwie warmińsko-mazurskim na terenie gmin: Srokowo (367,83 ha) i Węgorzewo (2133,74 ha);”

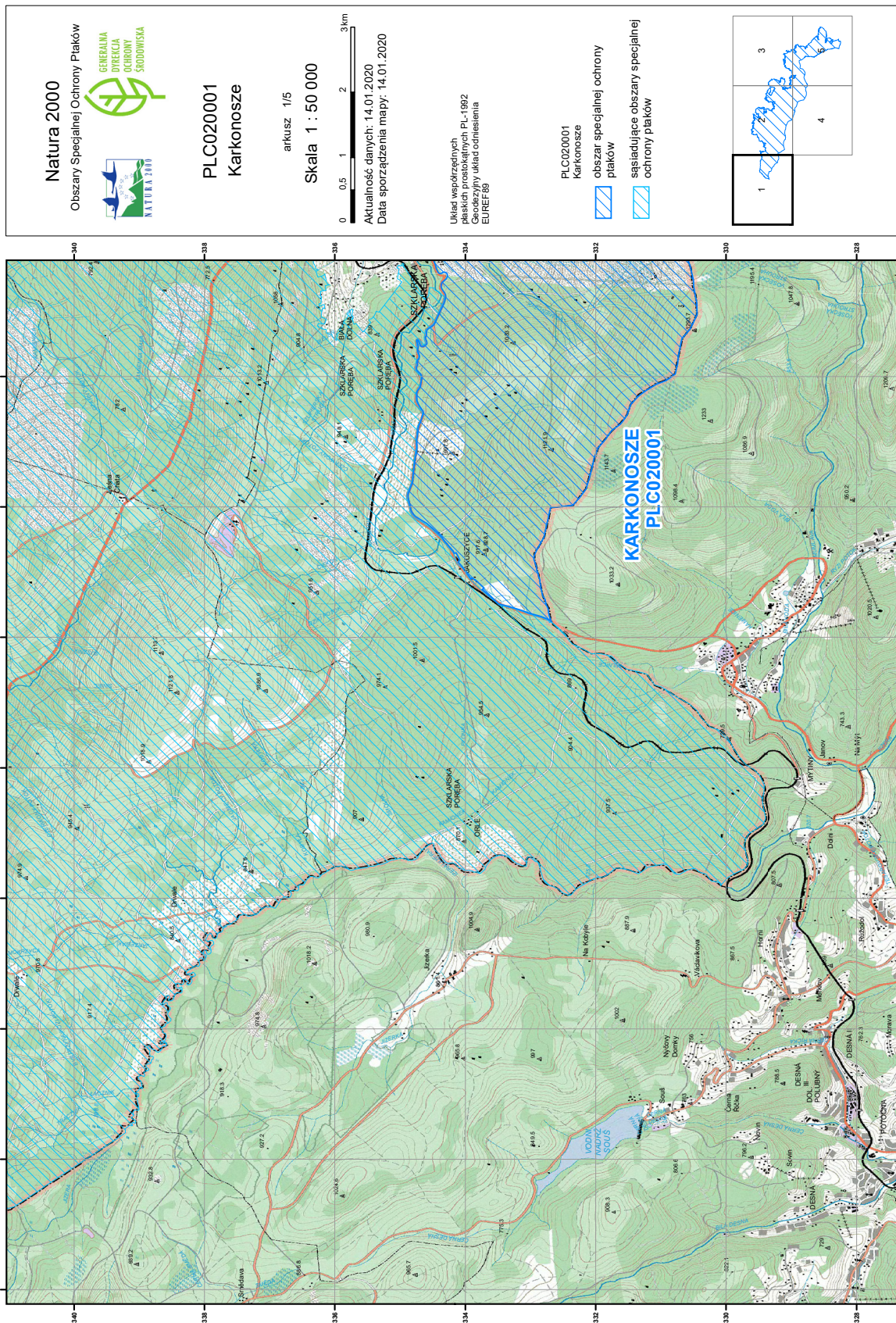
- l) pkt 107 otrzymuje brzmienie:  
„107) Lasy Skaliskie (kod obszaru PLB280011), obejmujące obszar 12 626,60 ha położony w województwie warmińsko-mazurskim na terenie gmin: Banie Mazurskie (5727,60 ha) i Budry (6899,00 ha);”
- m) pkt 111 otrzymuje brzmienie:  
„111) Ostoja Warmińska (kod obszaru PLB280015), obejmująca obszar 145 451,12 ha położony w województwie warmińsko-mazurskim na terenie gmin: Barciany (17 805,13 ha), Bartoszyce – gmina miejska (22,58 ha), Bartoszyce – gmina wiejska (25 925,65 ha), Braniewo – gmina wiejska (9016,79 ha), Górowo Iławeckie – gmina wiejska (32 569,08 ha), Kiwity (5,12 ha), Korsze (5207,11 ha), Lelkowo (18 270,99 ha), Pieniężno (4526,95 ha), Płoskinia (75,05 ha), Sępól (23 132,13 ha) i Srokowo (8894,54 ha);”
- n) pkt 127 otrzymuje brzmienie:  
„127) Dolina Dolnej Odry (kod obszaru PLB320003), obejmująca obszar 61 605,38 ha położony w województwie zachodniopomorskim na terenie gmin: Boleszkowice (3809,22 ha), Cedynia (7245,25 ha), Chojna (4993,12 ha), Goleniów (6453,20 ha), Gryfino (3692,28 ha), miasto Szczecin (9324,46 ha), Mieszkowice (8890,72 ha), Moryń (183,65 ha), Kołbaskowo (4090,14 ha) i Widuchowa (12 923,34 ha);”
- 2) w załączniku nr 1 do rozporządzenia pkt 7, 8, 40, 42, 43, 48, 62, 67–70, 72, 73, 75, 82, 101, 107, 111 i 127 otrzymują brzmienie określone w załączniku do niniejszego rozporządzenia.

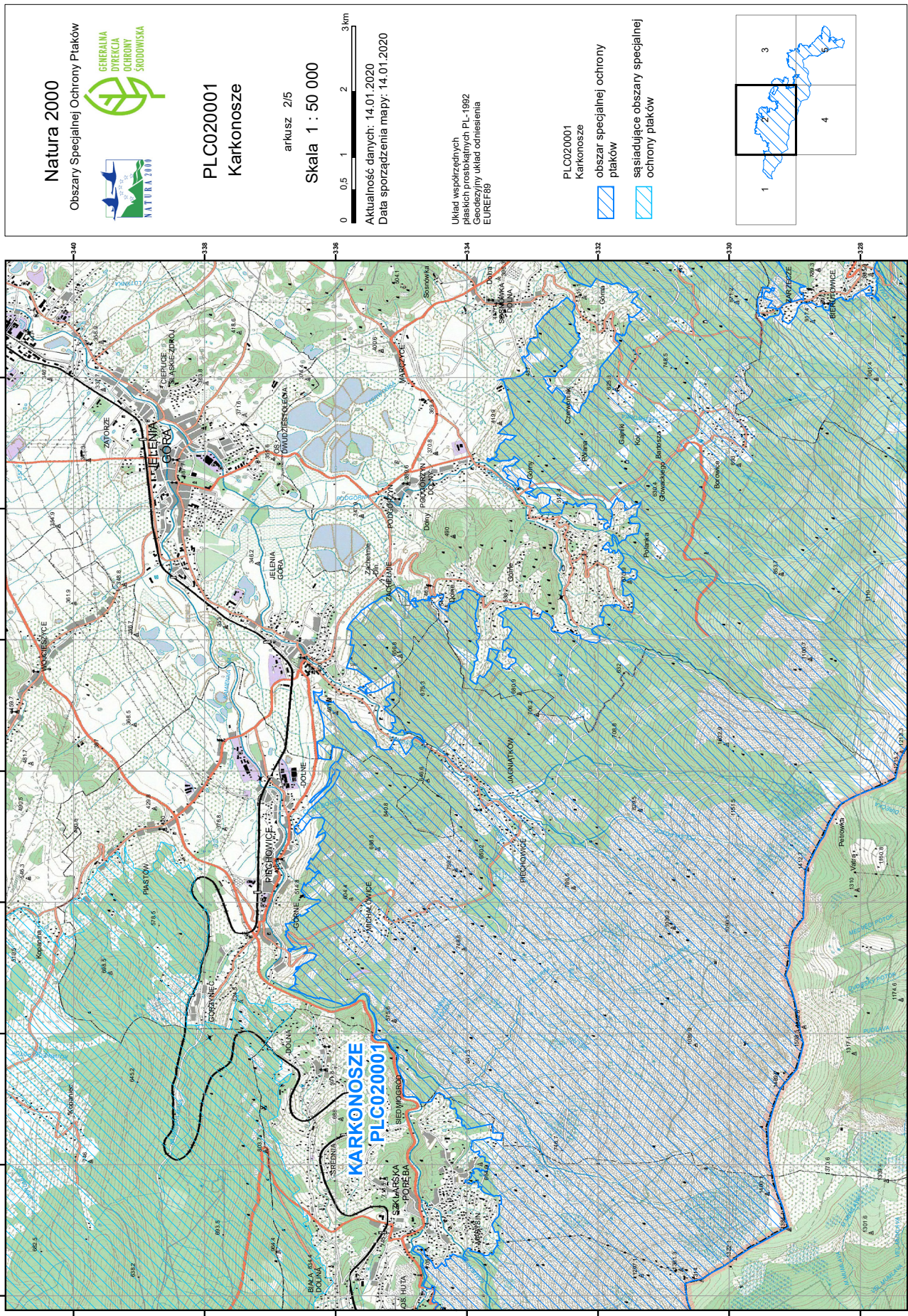
§ 2. Rozporządzenie wchodzi w życie po upływie 14 dni od dnia ogłoszenia.

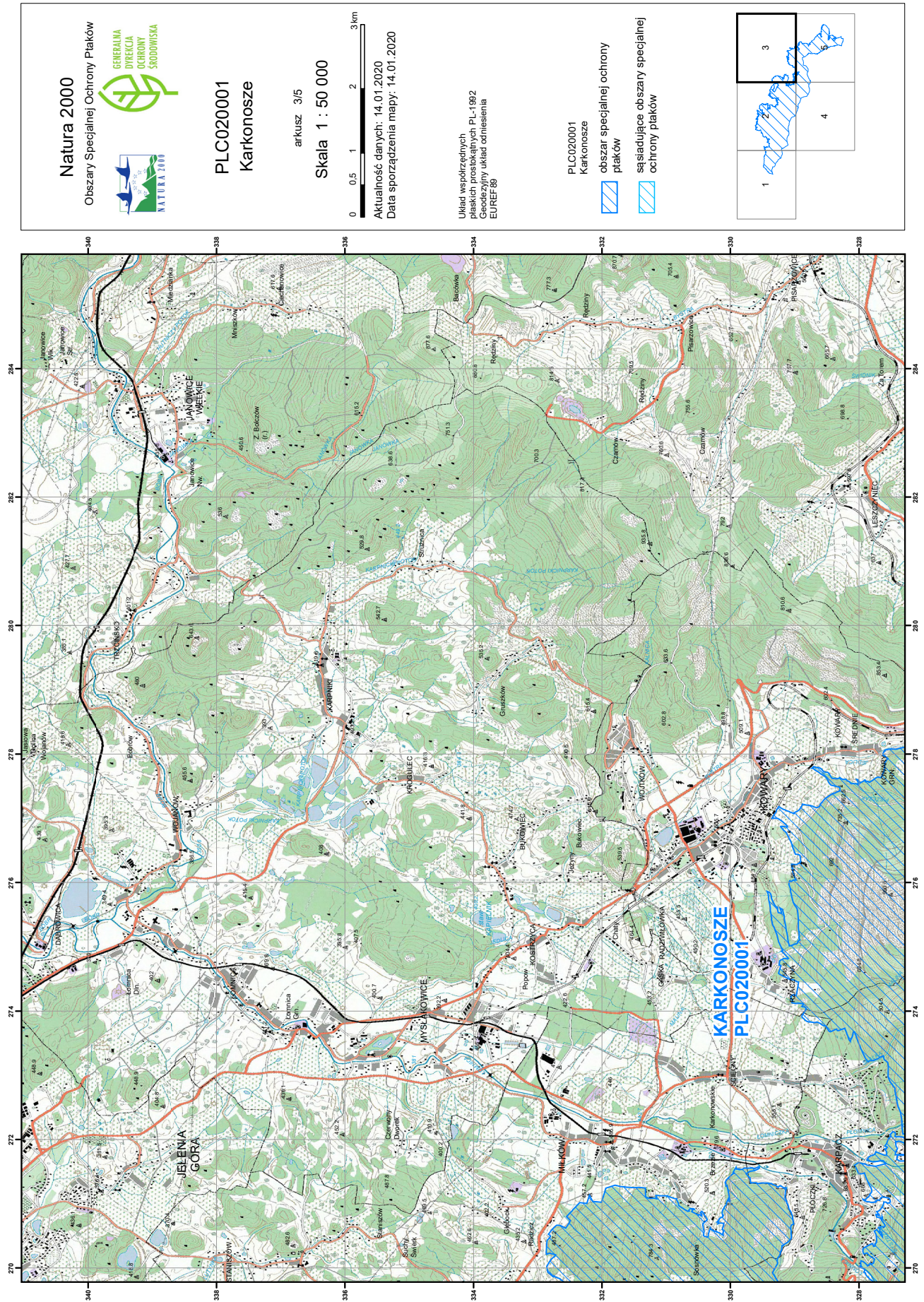
Minister Klimatu i Środowiska: *M. Kurtyka*

Załącznik do rozporządzenia Ministra Klimatu i Środowiska z dnia 8 listopada 2021 r. (poz. 96)

MAPA SPECJALNEGO OBSZARU OCHRONY PTAKÓW KARKONOSZE (PLC020001)









**Natura 2000**  
Obszary Specjalnej Ochrony Ptaków

**PLC020001**  
**Karkonosze**

arkusz 5/5  
Skala 1 : 50 000

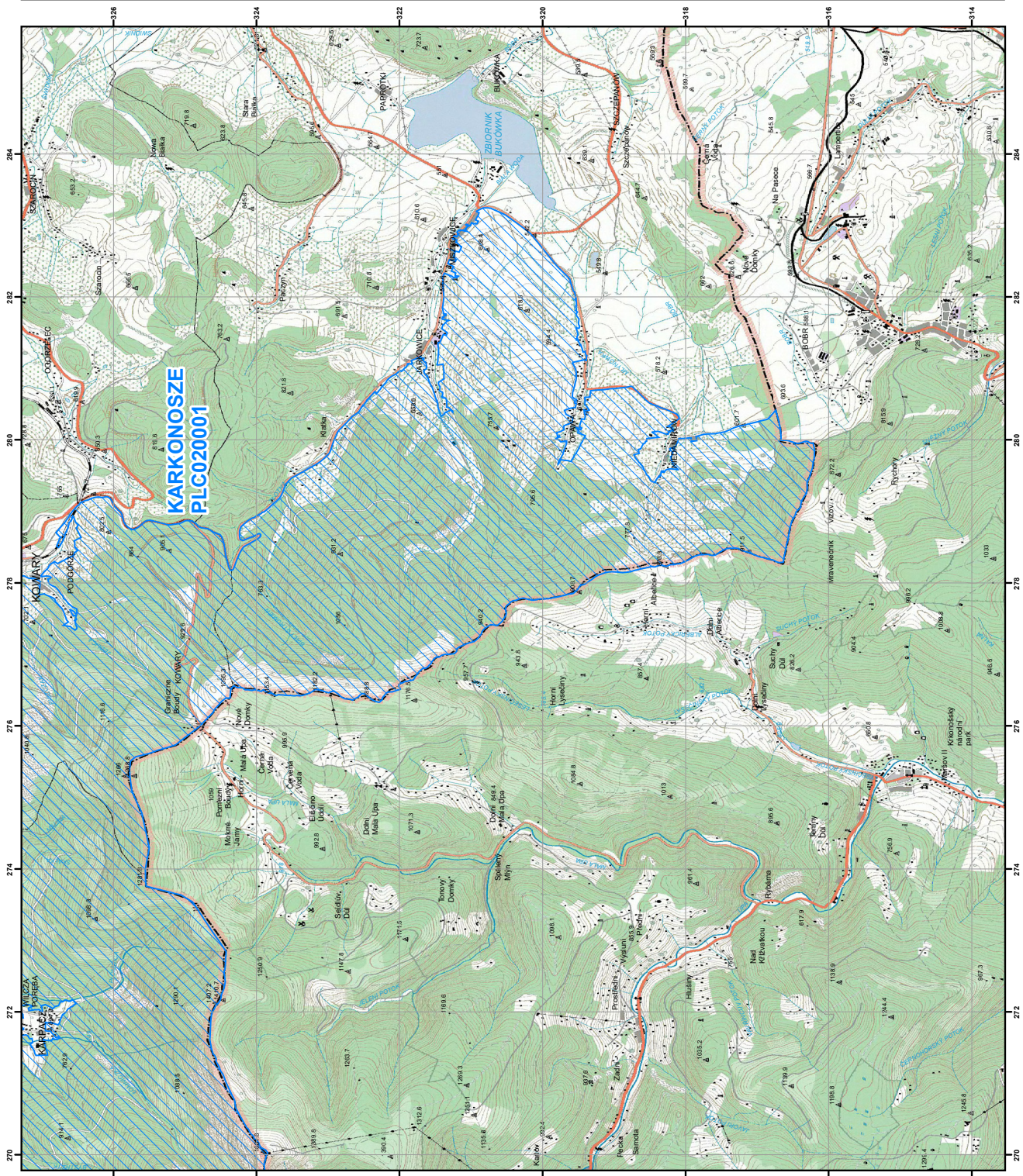
0 0.5 1 2 3 km

Aktualność danych: 14.01.2020  
Data sporządzenia mapy: 14.01.2020

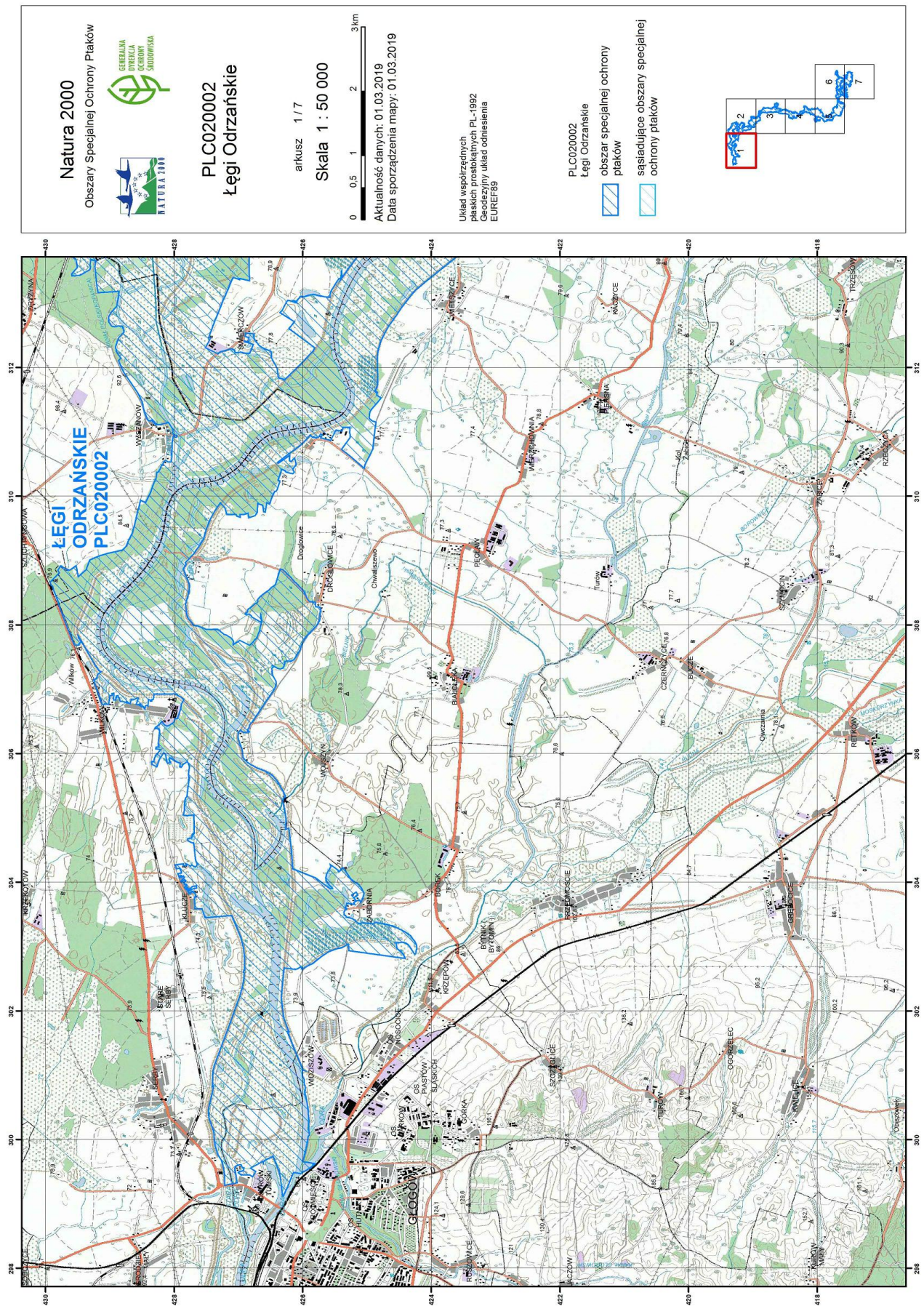
Układ współrzędnych:  
Płaszczyzn: Prostopadłych PL-1982  
Geodezyjny układ odniesienia:  
EUREF89

PLC020001  
Karkonosze

obszar specjalnej ochrony ptaków  
sąsiadujące obszary specjalnej ochrony ptaków



MAPA SPECJALNEGO OBSZARU OCHRONY PTAKÓW ŁĘGI ODRZAŃSKIE (PLC020002)







**Natura 2000**  
Obszary Specjalnej Ochrony Ptaków

**PLC020002**  
**Łęgi Odrzańskie**

arkusz 4/7  
Skala 1 : 50 000

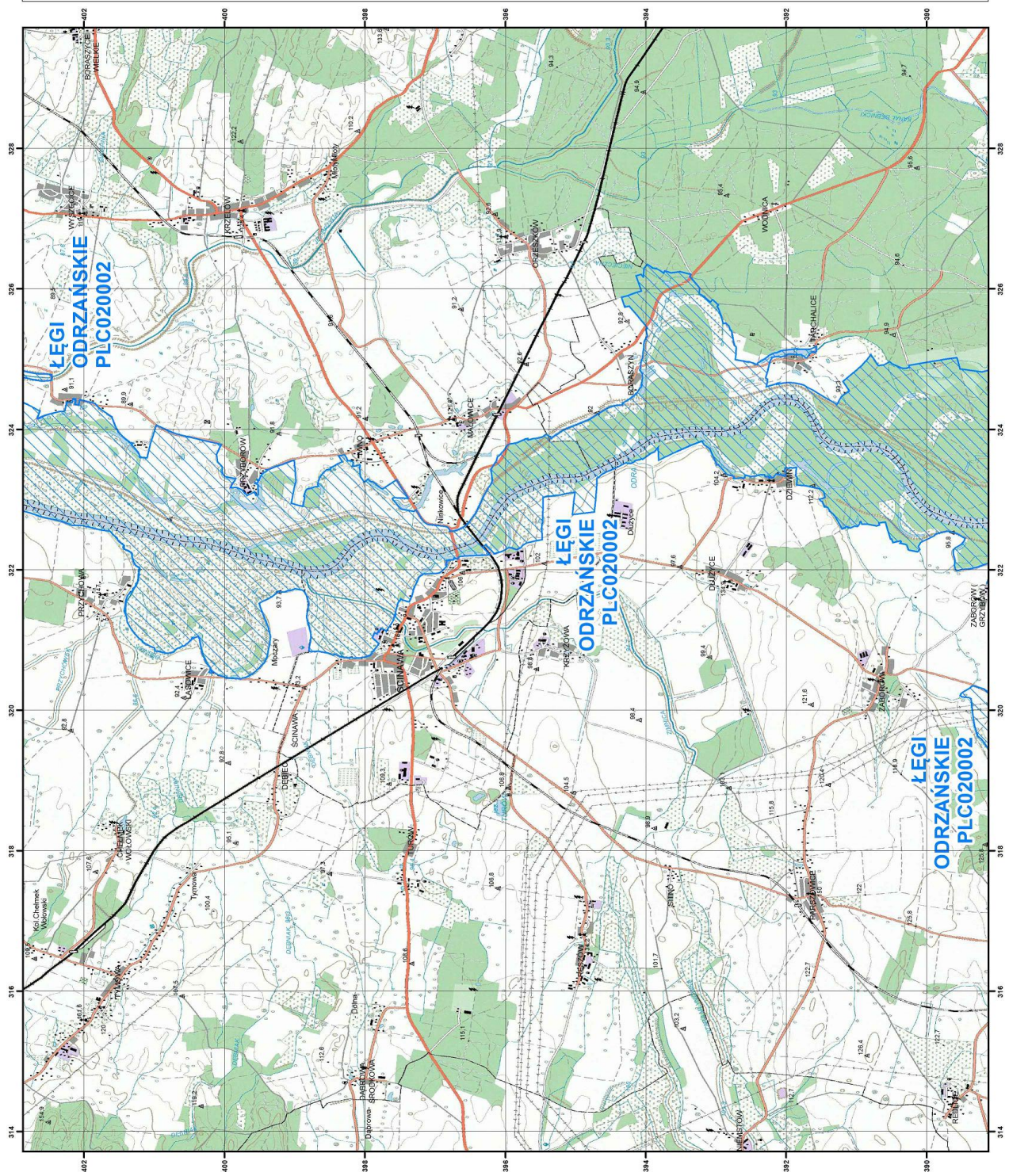
Aktualność danych: 01.03.2019  
Data sporządzenia mapy: 01.03.2019

Układ współrzędnych  
Płaskich prostokątnych PL-1992  
Geodezyjny układ odniesienia  
EUREF89

PLC020002  
Łęgi Odrzańskie

obszar specjalnej ochrony  
ptaków

sasiadujące obszary specjalnej  
ochrony ptaków





**Natura 2000**  
Obszary Specjalnej Ochrony Ptaków

**PLC020002**  
**Łęgi Odrzańskie**

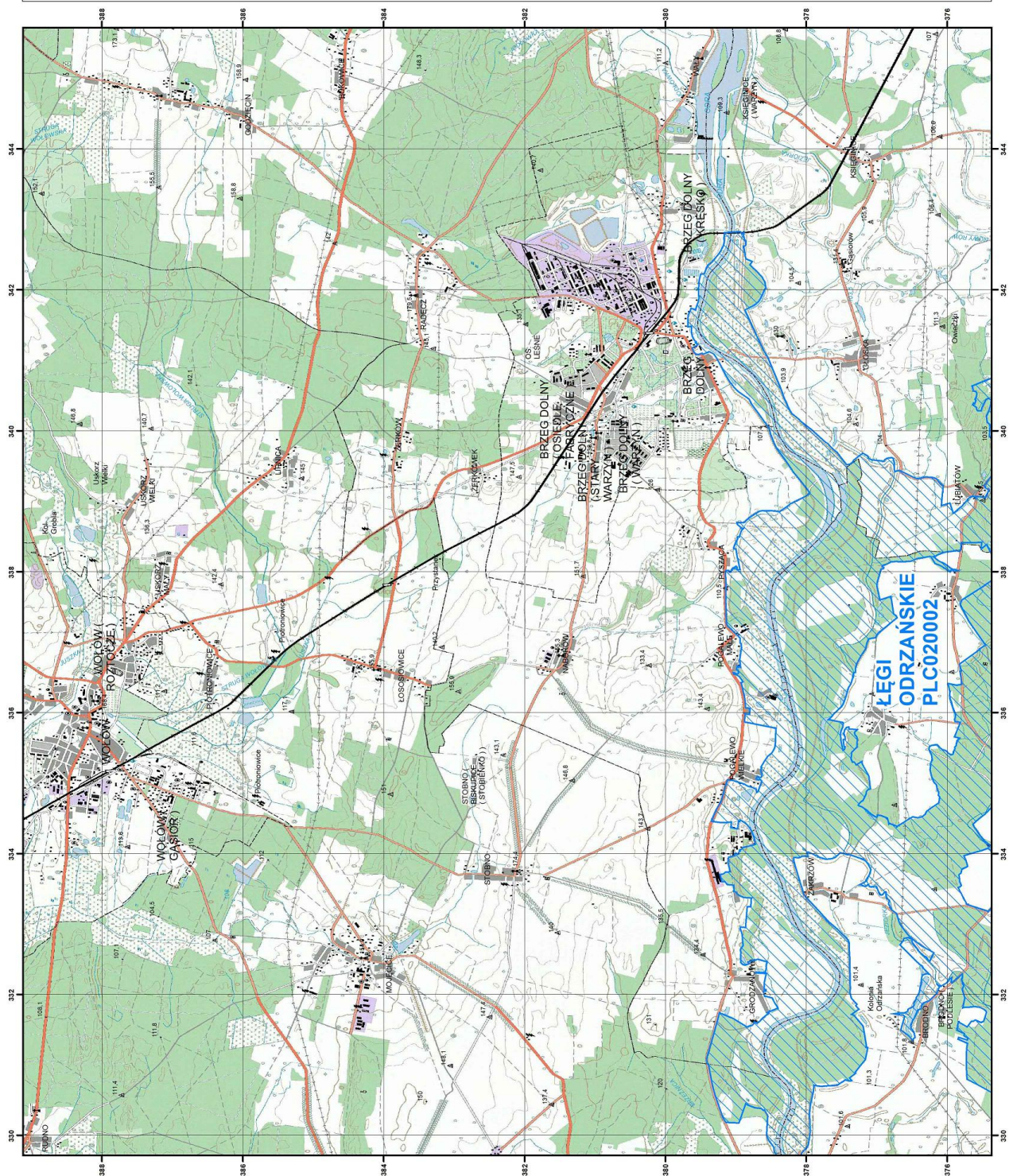
arkusz 6/7  
Skala 1 : 50 000

Aktualność danych: 01.03.2019  
Data sporządzenia mapy: 01.03.2019

Układ współrzędnych  
Płaszczyzn prostokątnych PL-1992  
Geodezyjny układ odniesienia  
EUREF89

PLC020002  
Łęgi Odrzańskie

- obszar specjalnej ochrony ptaków
- sasiadujące obszary specjalnej ochrony



**Natura 2000**  
Obszary Specjalnej Ochrony Ptaków

**PLC020002**  
**Łęgi Odrzańskie**

arkusz 7/7  
Skala 1 : 50 000

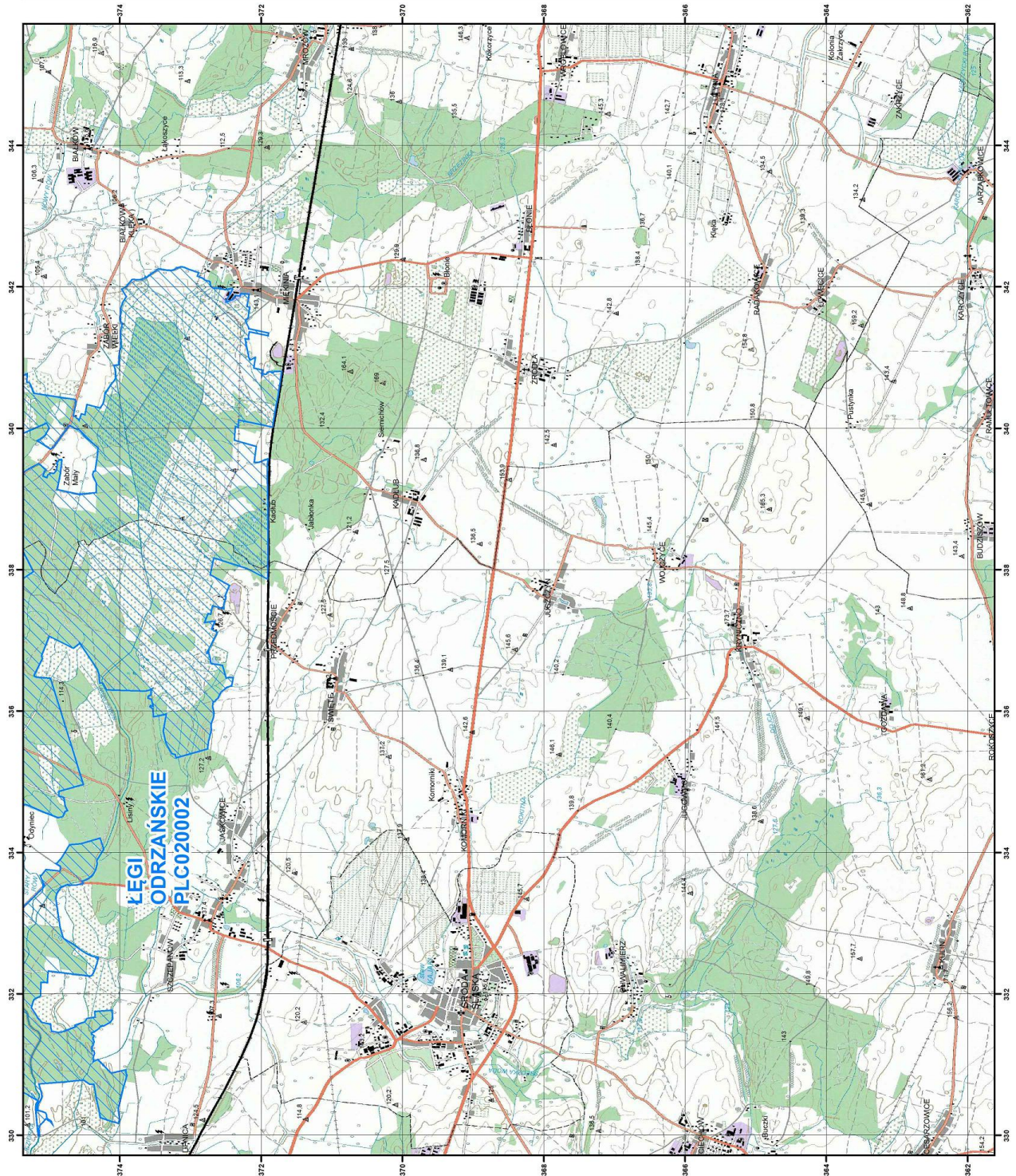
Aktualność danych: 01.03.2019  
Data sporządzenia mapy: 01.03.2019

Układ współrzędnych  
płaskich prostokątnych PL-1992  
Geodezyjny układ odniesienia  
EUREF89

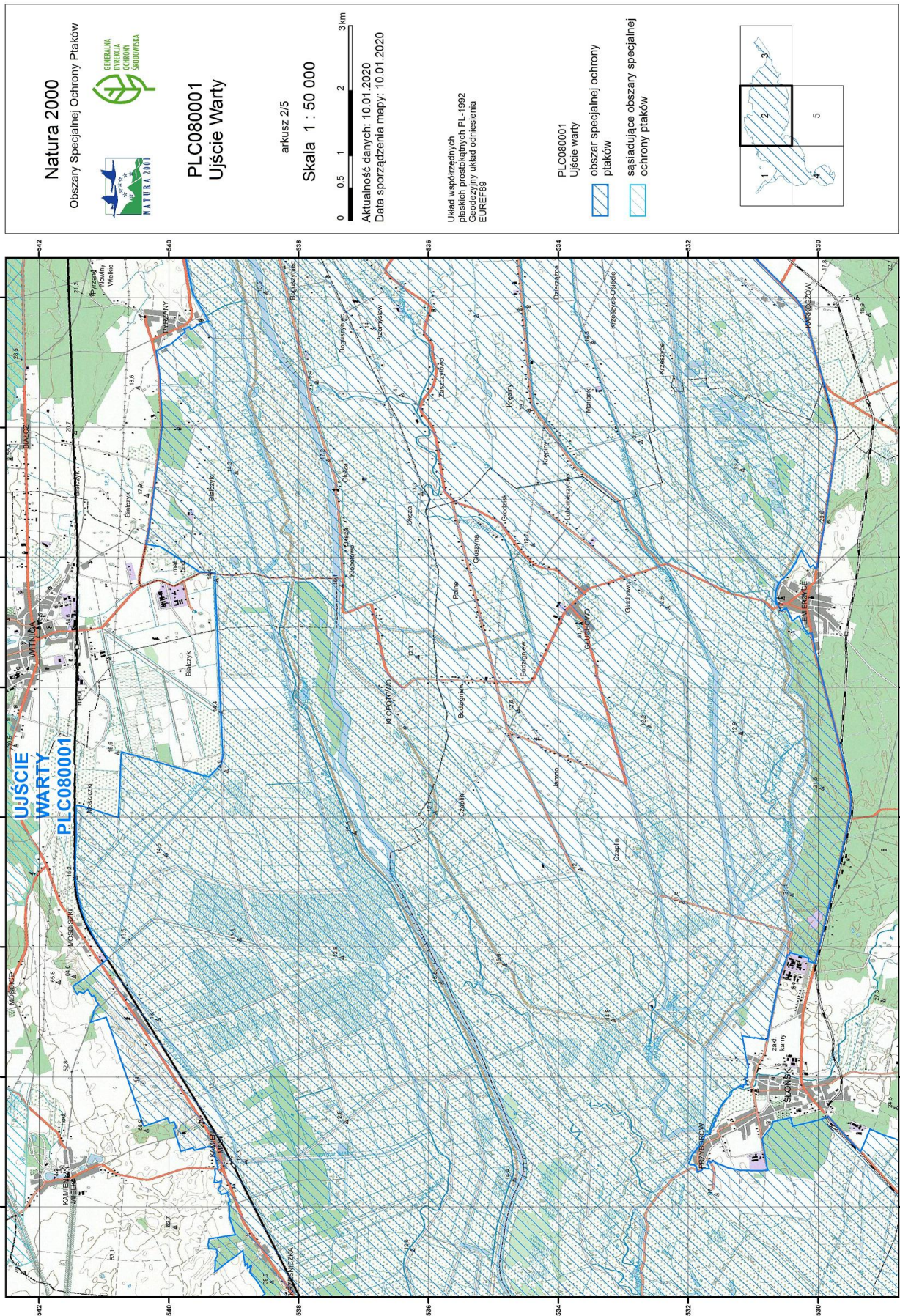
PLC020002  
Łęgi Odrzańskie

obszar specjalnej ochrony  
ptaków

sasiadujące obszary specjalnej  
ochrony ptaków










**Natura 2000**  
Obszary Specjalnej Ochrony Ptaków



**PLC080001**  
**Ujście Warty**

arkusz 4/5  
Skala 1 : 50 000

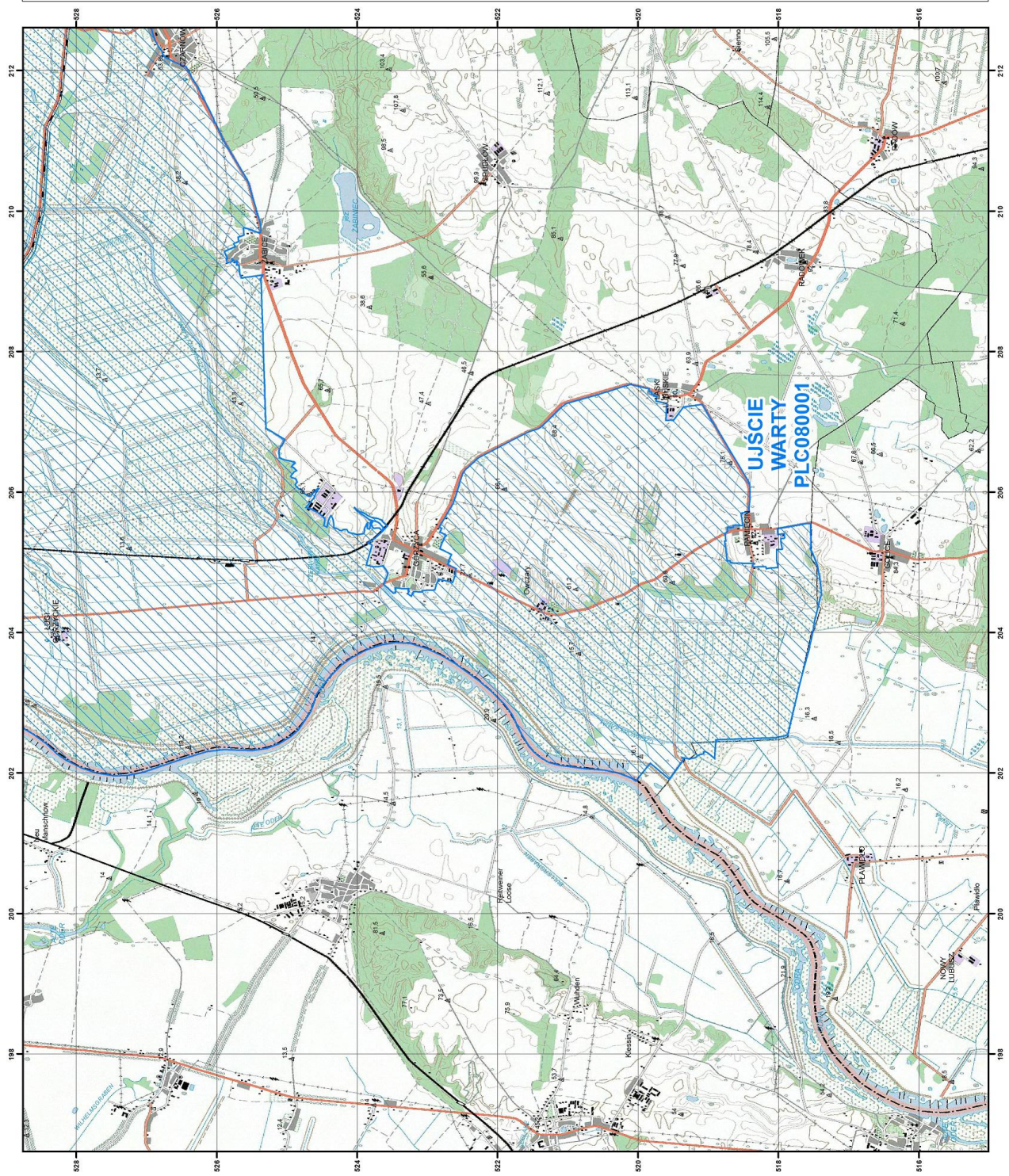
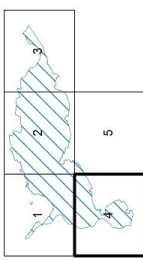
Aktualność danych: 10.01.2020  
Data sporządzenia mapy: 10.01.2020

Układ współrzędnych  
plaskich prostokątnych PL-1982  
Geodezyjny układ odniesienia  
EUREF89

PLC080001  
Ujście Warty

obszar specjalnej ochrony  
ptaków


sasiadujące obszary specjalnej  
ochrony ptaków







**Natura 2000**  
Obszary Specjalnej Ochrony Ptaków



**PLB100002**  
**Zbiornik Jezioro**

arkusz 2/2  
Skala 1 : 50 000

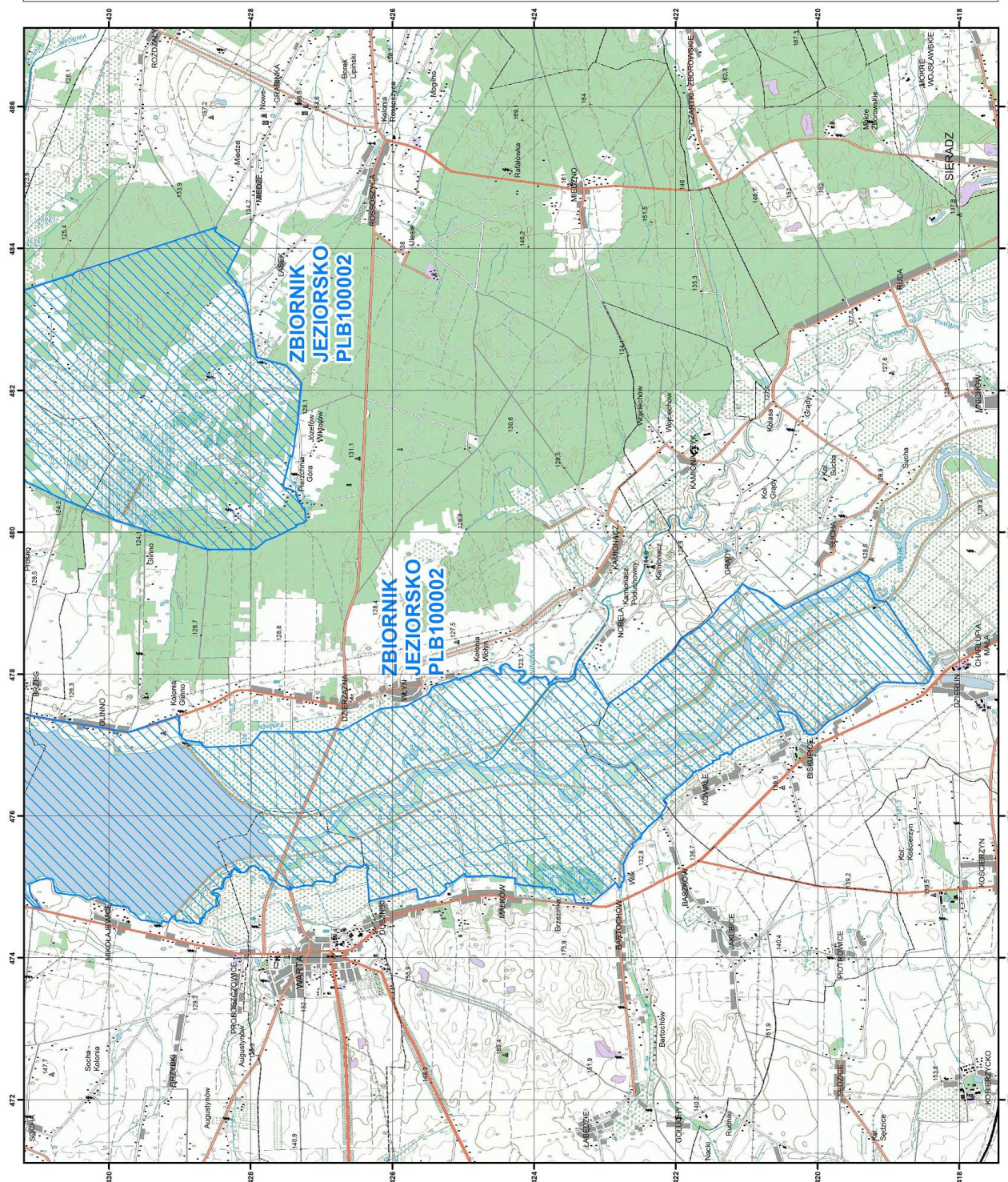

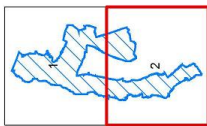
Aktualność danych: 01.03.2019  
Data sporządzenia mapy: 01.03.2019

Układ współrzędnych  
plaskich prostokątnych PL-1992  
Geodezyjny układ odniesienia  
EUREF89

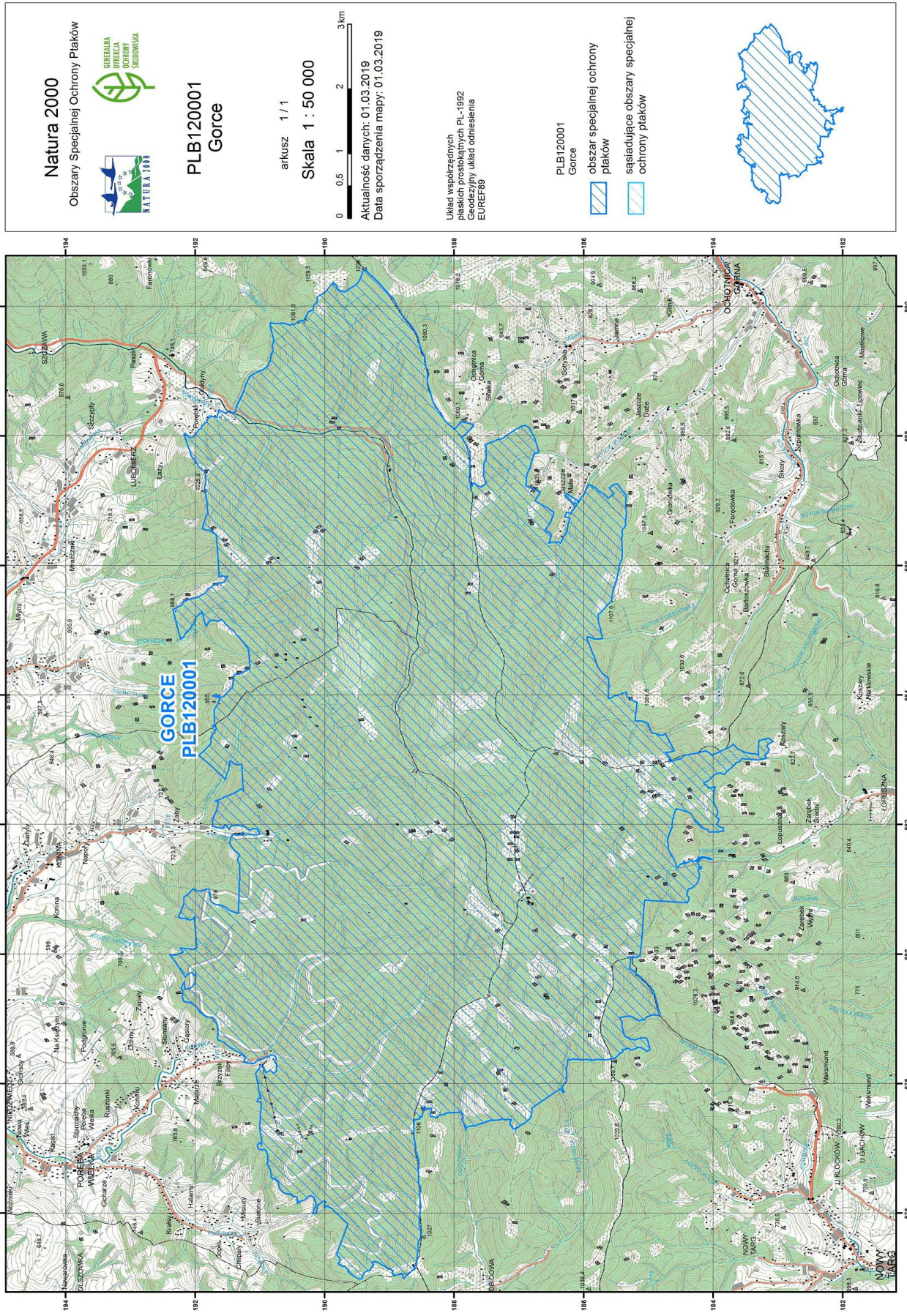
PLB100002  
Zbiornik Jezioro

obszar specjalnej ochrony  
ptaków

sasiadujące obszary specjalnej  
ochrony ptaków



MAPA SPECJALNEGO OBSZARU OCHRONY PTAKÓW GORCE (PLB120001)



Natura 2000  
Obszary Specjalnej Ochrony Płatków



PLB120001  
Gorce

arkusz 1/1  
Skala 1 : 50 000



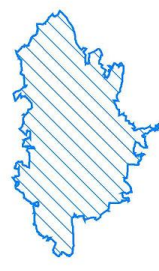
Aktualność danych: 01.03.2019  
Data sporządzenia mapy: 01.03.2019

Układ współrzędnych:  
Płaszczyzn prostokątnych PL-1992  
Geodezyjny Układ odniesienia  
EUR569

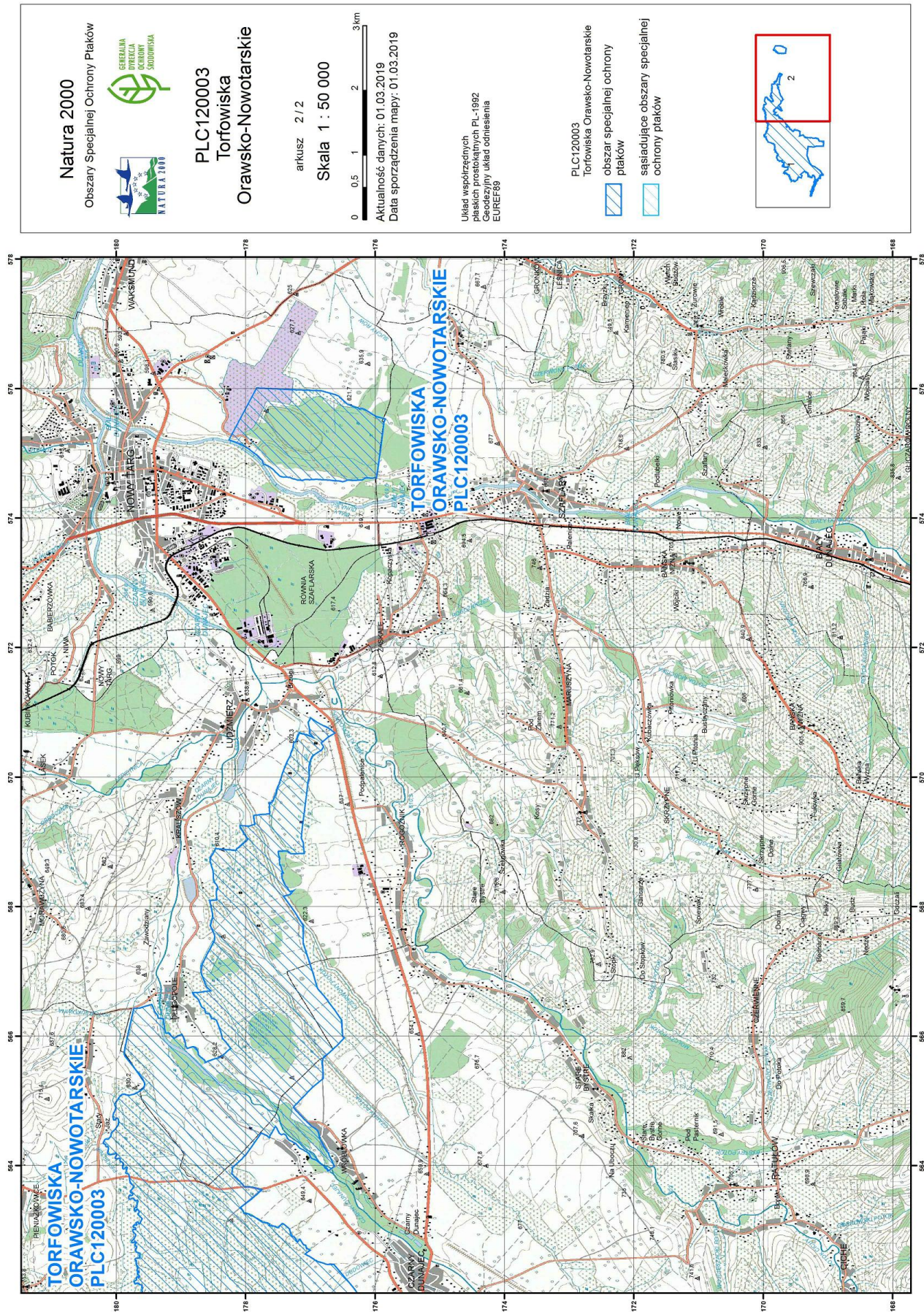
PLB120001  
Gorce

obszar specjalnej ochrony  
ptaków

sąsiadujące obszary specjalnej  
ochrony ptaków



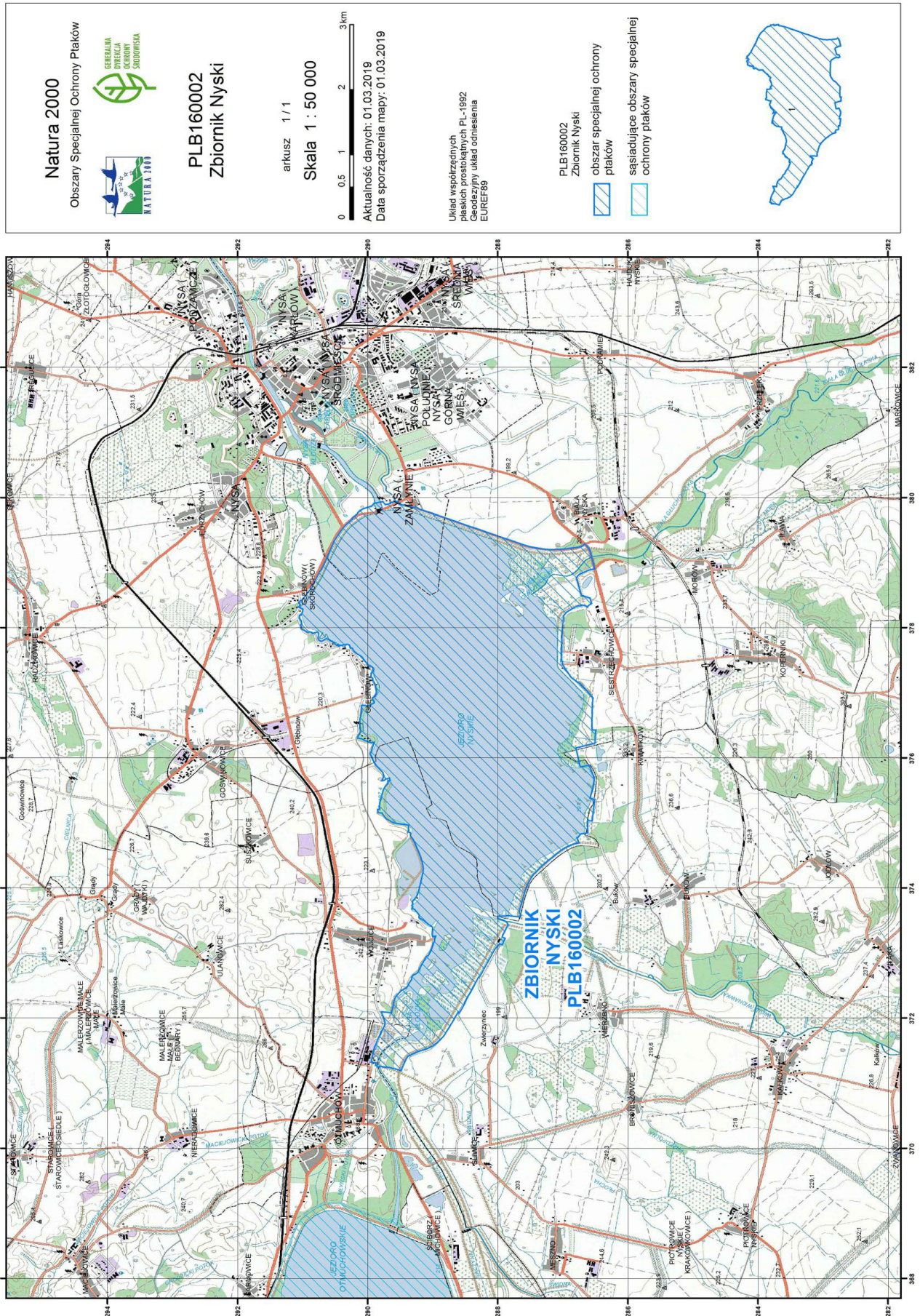




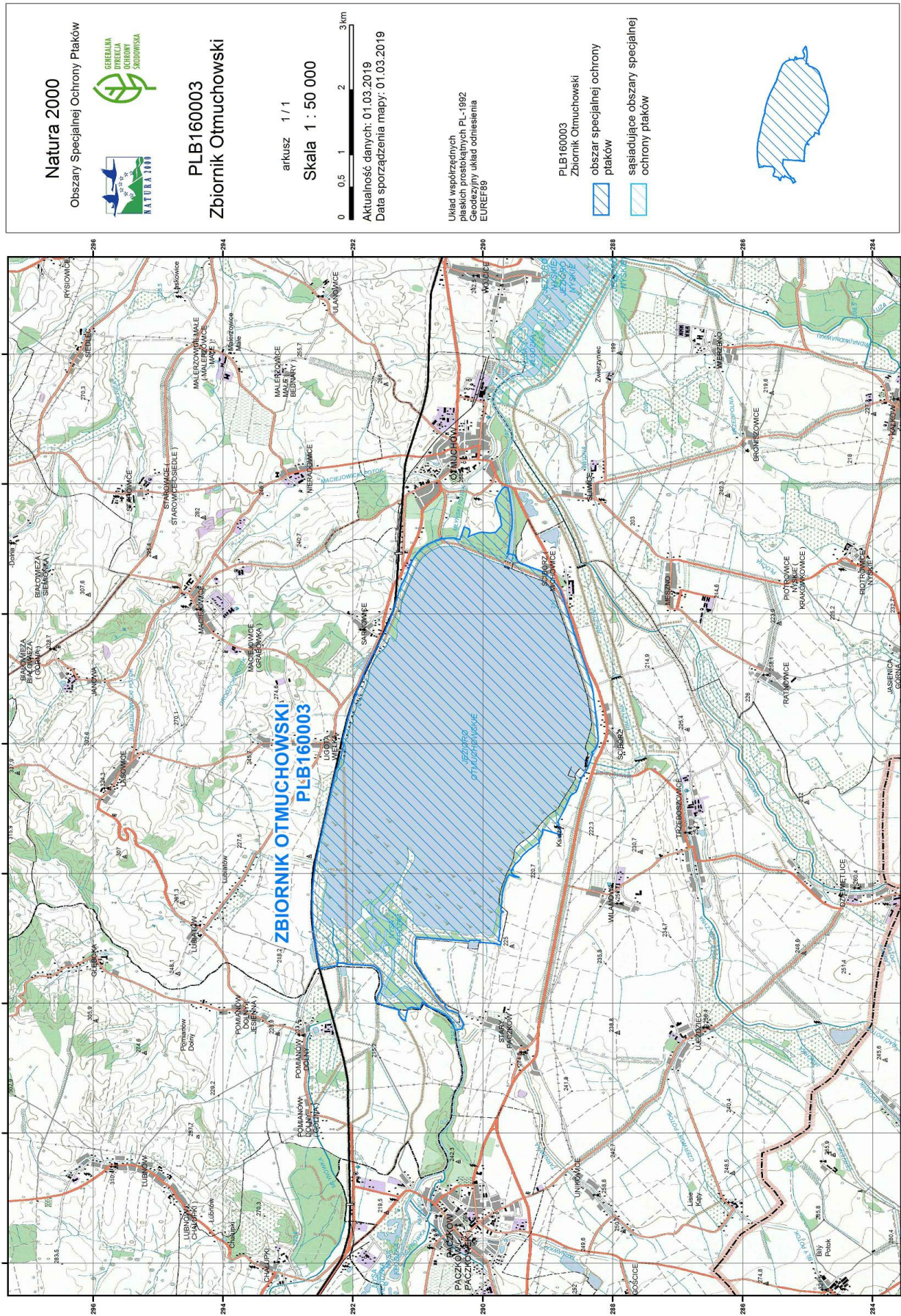




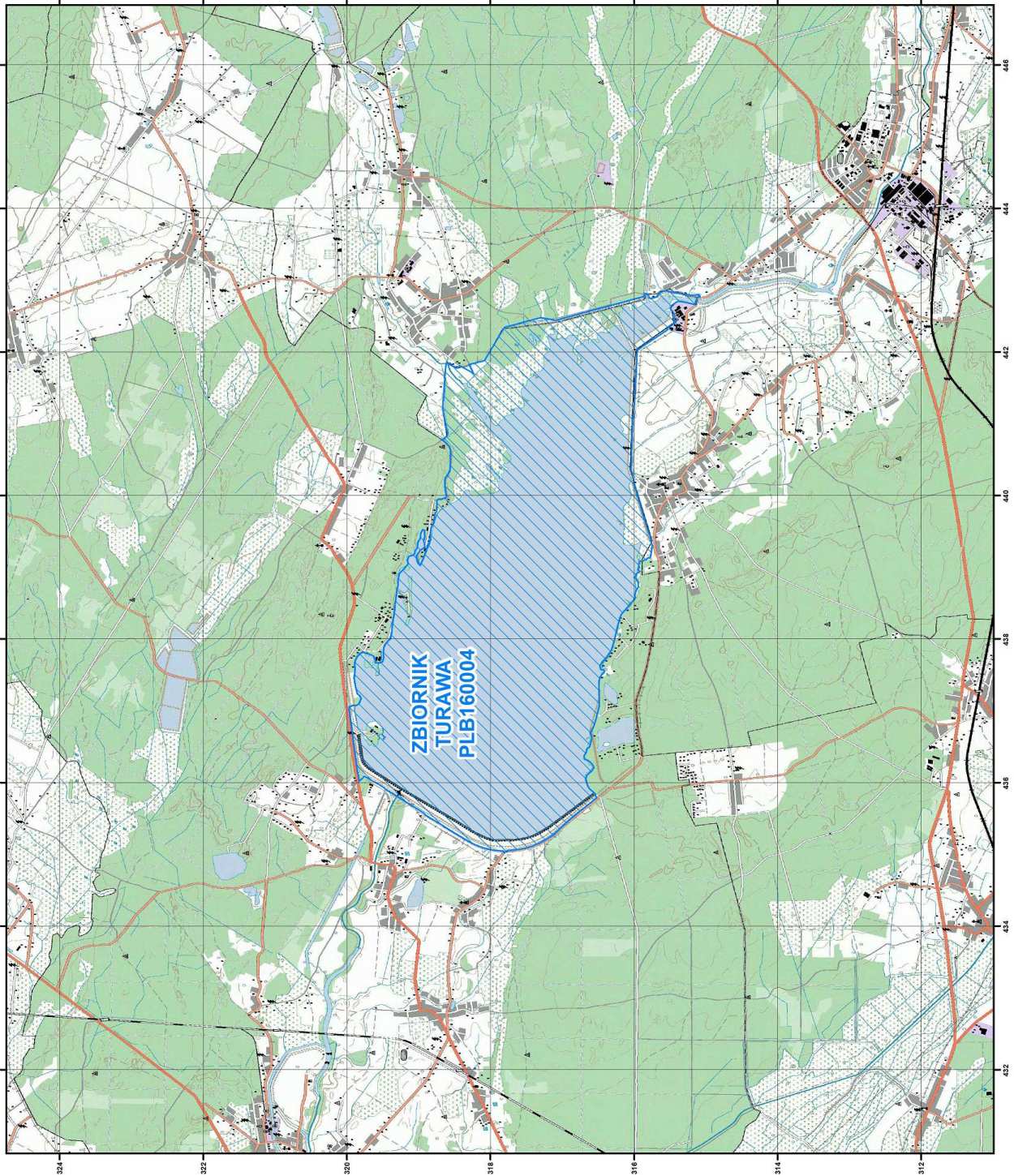
MAPA SPECJALNEGO OBSZARU OCHRONY PTAKÓW ZBIORNIK NYSKI (PLB160002)




MAPA SPECJALNEGO OBSZARU OCHRONY PTAKÓW ZBIORNIK OTMUCHOWSKI (PLB160003)



MAPA SPECJALNEGO OBSZARU OCHRONY PTAKÓW ZBIORNIK TURAWA (PLB160004)



**Natura 2000**  
Obszary Specjalnej Ochrony Ptaków



**PLB160004**  
**Zbiornik Turawa**

arkusz 1/1  
Skala 1 : 50 000

0 0.5 1 2 3 km

Aktualność danych: 01.03.2019  
Data sporządzenia mapy: 01.03.2019

Układ współrzędnych  
płaskich prostokątnych PL-1992  
Geodezyjny układ odniesienia  
EUR89

PLB160004  
Zbiornik Turawa

- obszar specjalnej ochrony ptaków
- sięgałujące obszary specjalnej ochrony ptaków

