

Warszawa, dnia 27 lipca 2021 r.

Poz. 1368

**ROZPORZĄDZENIE  
MINISTRA ROZWOJU, PRACY I TECHNOLOGII<sup>1)</sup>**

z dnia 21 lipca 2021 r.

**w sprawie ewidencji miejscowości, ulic i adresów**

Na podstawie art. 47b ust. 5 ustawy z dnia 17 maja 1989 r. – Prawo geodezyjne i kartograficzne (Dz. U. z 2020 r. poz. 2052 oraz z 2021 r. poz. 922) zarządza się, co następuje:

**§ 1.** Rozporządzenie określa:

- 1) szczegółowy zakres informacji gromadzonych w bazach danych ewidencji miejscowości, ulic i adresów, zwanej dalej „ewidencją”;
- 2) organizację i tryb tworzenia, aktualizacji i udostępniania baz danych ewidencji;
- 3) wzór wniosku o ustalenie numeru porządkowego.

**§ 2.** Użyte w rozporządzeniu określenia oznaczają:

- 1) ustawa – ustawę z dnia 17 maja 1989 r. – Prawo geodezyjne i kartograficzne;
- 2) rejestr TERYT – krajowy rejestr urzędowy podziału terytorialnego kraju, o którym mowa w art. 47 ust. 1 ustawy z dnia 29 czerwca 1995 r. o statystyce publicznej (Dz. U. z 2021 r. poz. 955);
- 3) identyfikator TERC – identyfikator jednostek podziału terytorialnego ustalony na podstawie systemu identyfikatorów i nazw jednostek podziału terytorialnego, o którym mowa w art. 47 ust. 2 pkt 1 ustawy z dnia 29 czerwca 1995 r. o statystyce publicznej;
- 4) identyfikator SIMC – identyfikator miejscowości ustalony na podstawie systemu identyfikatorów i nazw miejscowości, o którym mowa w art. 47 ust. 2 pkt 2 ustawy z dnia 29 czerwca 1995 r. o statystyce publicznej;
- 5) identyfikator ULIC – identyfikator nazwy ulicy ustalony na podstawie systemu identyfikacji adresowej ulic, nieruchomości, budynków i mieszkań, o którym mowa w art. 47 ust. 2 pkt 4 ustawy z dnia 29 czerwca 1995 r. o statystyce publicznej;
- 6) ulica – ulice i inne ciągi komunikacyjne, w szczególności aleje, bulwary, szosy i drogi, którym nadano nazwę;
- 7) plac – place i inne obszary na terenie miejscowości, w szczególności skwery, ronda, parki, rynki, osiedla, ogrody, wyspy i wybrzeża, którym nadano nazwę;
- 8) obiekt – budynki, o których mowa w art. 47a ust. 4 pkt 5 lit. a ustawy, oraz inne obiekty, o których mowa w art. 47a ust. 4a ustawy, którym nadaje się numery porządkowe;
- 9) numer porządkowy – unikalny numer nadany obiektowi, związany z ulicą lub placem znajdującymi się w danej miejscowości, a jeżeli w miejscowości nie nadaje się nazw ulicom i placom, numer określony unikalnie w obszarze danej miejscowości;

---

<sup>1)</sup> Minister Rozwoju, Pracy i Technologii kieruje działem administracji rządowej – budownictwo, planowanie i zagospodarowanie przestrzenne oraz mieszkalnictwo, na podstawie § 1 ust. 2 pkt 1 rozporządzenia Prezesa Rady Ministrów z dnia 6 października 2020 r. w sprawie szczegółowego zakresu działania Ministra Rozwoju, Pracy i Technologii (Dz. U. poz. 1718).

- 10) adres – jednoznaczny opis obiektu, realizowany przez wskazanie miejscowości, kodu pocztowego oraz ulicy lub placu i numeru porządkowego przy tej ulicy lub tym placu, a jeżeli w miejscowości nie nadaje się nazw ulicom lub placom, numeru porządkowego w miejscowości;
- 11) punkt adresowy – adres wraz z jego lokalizacją przestrzenną wyrażoną przez współrzędne płaskie prostokątne  $x, y$ ;
- 12) PRNG – państwowy rejestr nazw geograficznych, o którym mowa w przepisach wydanych na podstawie art. 19 ust. 1 pkt 8 ustawy;
- 13) PRG – państwowy rejestr granic i powierzchni jednostek podziałów terytorialnych kraju, o którym mowa w przepisach wydanych na podstawie art. 19 ust. 1a ustawy.

**§ 3.** 1. Ewidencja zawiera informacje o:

- 1) miejscowościach;
- 2) ulicach i placach;
- 3) punktach adresowych.

2. Lokalizację przestrzenną obiektów, o których mowa w ust. 1, wykazuje się w ewidencji w układach współrzędnych płaskich prostokątnych  $x, y$  oznaczonych symbolem PL-1992 lub PL-2000, o których mowa w przepisach wydanych na podstawie art. 3 ust. 5 ustawy.

**§ 4.** 1. W ewidencji gromadzi się następujące dane dotyczące miejscowości:

- 1) urzędowa nazwa miejscowości;
- 2) identyfikator SIMC;
- 3) rodzaj miejscowości zgodnie z rejestrem TERYT;
- 4) nazwa gminy, w której położona jest miejscowość;
- 5) identyfikator TERC gminy, w której położona jest miejscowość;
- 6) identyfikator miejscowości zgodnie z PRNG;
- 7) współrzędne lokalizujące miejscowość zgodnie z PRNG;
- 8) nazwa miejscowości w języku mniejszości, jeżeli zachodzą okoliczności, o których mowa w art. 12 ustawy z dnia 6 stycznia 2005 r. o mniejszościach narodowych i etnicznych oraz o języku regionalnym (Dz. U. z 2017 r. poz. 823).

2. Dla każdej miejscowości, w której ulicom i placom nadaje się nazwy, ewidencja gromadzi dane o tych ulicach i placach, obejmujące:

- 1) nazwę ulicy albo placu zgodnie z uchwałą rady gminy w sprawie nadania nazwy ulicy albo placowi;
- 2) numer oraz datę uchwały rady gminy w sprawie nadania nazwy ulicy albo placowi;
- 3) cechę obiektu określonego jako ulica albo plac zgodnie z rejestrem TERYT;
- 4) nazwę ulicy albo placu w podziale na części zgodnie z rejestrem TERYT;
- 5) identyfikator ULIC;
- 6) dane określające lokalizację i przebieg osi ulicy albo obszar placu.

3. Dla każdej ulicy albo każdego placu w miejscowości, w której ulicom i placom nadaje się nazwy, ewidencja zawiera zbiory punktów adresowych obejmujące:

- 1) numer porządkowy;
- 2) datę nadania numeru porządkowego;
- 3) kod pocztowy;
- 4) współrzędne płaskie prostokątne  $x, y$ .

4. W miejscowościach o charakterze miasta numery porządkowe są obligatoryjnie przypisane do ulic lub placów.

5. W przypadku miejscowości, w której ulicom i placom nie nadaje się nazw, ewidencja zawiera zbiory punktów adresowych, o których mowa w ust. 3, dla całej miejscowości.

§ 5. Specyfikację pojęciowego modelu danych ewidencji określa załącznik nr 1 do rozporządzenia.

§ 6. 1. Numery porządkowe przyjmują postać liczb całkowitych w przedziale od 1 do n.

2. W przypadku braku możliwości nadania numeru porządkowego w postaci wyłącznie liczby całkowitej stosuje się liczbę całkowitą uzupełnioną wielką literą alfabetu łacińskiego od A do Z, wyłączając litery I, O, Q, a w przypadku wyczerpania liter alfabetu łacińskiego dopuszcza się użycie w numerze drugiej litery alfabetu łacińskiego od A do Z (10AA, 10AB,...), także wyłączając litery I, O, Q.

3. Nie stosuje się w numerze porządkowym form opisowych innych niż wskazane w ust. 2 i znaków specjalnych.

4. Nie prowadzi się numeracji porządkowej dotyczącej części miejscowości.

5. W przypadku obiektów położonych w bezpośrednim sąsiedztwie dwóch lub więcej ulic, posiadających odrębne wejścia od strony sąsiadujących z nimi ulic, albo gdy obiekt położony przy jednej ulicy posiada więcej niż jedno wejście główne, obiektom tym może być nadanych wiele numerów porządkowych, związanych ze wszystkimi głównymi wejściami do obiektu.

6. Współrzędne przypisane do punktu adresowego powinny dotyczyć przybliżonego środka ściany obiektu zwróconej w stronę ulicy albo placu, z którą jest związany numer porządkowy, lub w przypadku obiektów, o których mowa w ust. 5, powinny dotyczyć przybliżonej lokalizacji wejścia do obiektu, oznaczonego danym numerem porządkowym.

7. Nie stosuje się jednego numeru porządkowego dla wielu budynków położonych na tej samej nieruchomości.

8. Nie nadaje się odrębnych numerów porządkowych dla poszczególnych kondygnacji budynków.

9. W przypadku gdy nadawanie kolejnych numerów porządkowych może powodować zaburzenie dotychczasowego ładu i czytelności numeracji porządkowej, organ prowadzący ewidencję podejmuje działania umożliwiające nadawanie numerów porządkowych zgodnie z ładem w zakresie numeracji porządkowej.

10. Dane określające lokalizację i przebieg osi ulic oraz obszar placów ustala się na podstawie informacji zawartych w uchwałach rady gminy w sprawie przebiegu oraz nadania nazw ulicom i placom.

11. Nadawanie numerów porządkowych związanych z określoną ulicą odbywa się w następujący sposób:

- 1) numery porządkowe wzdłuż ulic głównych wzrastają w kierunku od centrum miejscowości ku jej granicom albo z południa na północ oraz ze wschodu na zachód;
- 2) numery porządkowe wzdłuż ulic bocznych wzrastają, poczynając od głównej ulicy, w kierunku granic miejscowości;
- 3) numery porządkowe po lewej stronie ulicy, w kierunku zwiększających się numerów, oznacza się liczbami nieparzystymi, a po prawej stronie liczbami parzystymi;
- 4) numery porządkowe obiektów przylegających do placu wzrastają, poczynając od naroża placu przy głównej ulicy, zgodnie z kierunkiem ruchu wskazówek zegara;
- 5) jeżeli plac powstaje z rozszerzenia lub skrzyżowania ulic, dla obiektów przylegających do placu ustala się kolejne numery porządkowe jednej z ulic przechodzących przez plac.

12. Przy nadawaniu numerów porządkowych pozostawia się wolne numery pod prognozowaną zabudowę, uwzględniając ład przestrzenny w całej miejscowości lub ład w obrębie danej ulicy lub danego placu.

13. Wzór wniosku o ustalenie numeru porządkowego, o którym mowa w art. 47a ust. 6 ustawy, określa załącznik nr 2 do rozporządzenia.

14. Wzór wniosku w postaci elektronicznej umieszcza się, przechowuje oraz udostępnia w centralnym repozytorium wzorów dokumentów elektronicznych, o którym mowa w art. 19b ustawy z dnia 17 lutego 2005 r. o informatyzacji działalności podmiotów realizujących zadania publiczne (Dz. U. z 2021 r. poz. 670, 952 i 1005).

§ 7. 1. Obiektem przestrzennym ewidencji oznaczającym ulice i place oraz punkty adresowe jest nadawany identyfikator infrastruktury informacji przestrzennej, zwany dalej „identyfikatorem IdIIP”, na który składają się:

- 1) przestrzeń nazw, utworzona z identyfikatora zbioru danych przestrzennych, do którego należy dany obiekt przestrzenny, według ewidencji zbiorów oraz usług danych przestrzennych infrastruktury informacji przestrzennej, o której mowa w przepisach wydanych na podstawie art. 13 ust. 5 ustawy z dnia 4 marca 2010 r. o infrastrukturze informacji przestrzennej (Dz. U. z 2021 r. poz. 214), uzupełniona po kropce skrótem „EMUiA”;
- 2) identyfikator lokalny wyróżniający w sposób jednoznaczny dany obiekt bazy danych od innych obiektów zapisanych w tej bazie;
- 3) identyfikator wersji obiektu.

2. Elementy identyfikatora IdIIP, o których mowa w ust. 1 pkt 1 i 2, nie mogą być zmieniane.

§ 8. System teleinformatyczny stosowany do prowadzenia ewidencji umożliwia aktualizowanie, utrzymywanie i udostępnianie danych ewidencji, a ponadto zapewnia:

- 1) wydawanie zawiadomień o nadanych numerach porządkowych;
- 2) przekazywanie do PRG, z wykorzystaniem usług sieciowych, nowych albo zmienionych danych ewidencji dotyczących ulic, placów i punktów adresowych;
- 3) przekazywanie do Głównego Urzędu Statystycznego, z wykorzystaniem usług sieciowych, nowych albo zmienionych danych ewidencji dotyczących ulic, placów i punktów adresowych.

§ 9. Aktualizacji danych ewidencji, ich uzupełnienia lub zmiany dokonuje się z urzędu w trybie czynności materialno-technicznej, w przypadku gdy:

- 1) nastąpiła zmiana danych, o których mowa w § 4 ust. 1–3;
- 2) został nadany nowy numer porządkowy;
- 3) nadano nazwę ulicy albo placowi w drodze uchwały rady gminy;
- 4) została ustalona nowa urzędowa nazwa miejscowości w trybie przepisów art. 8 ustawy z dnia 29 sierpnia 2003 r. o urzędowych nazwach miejscowości i obiektów fizjograficznych (Dz. U. z 2019 r. poz. 1443);
- 5) obiekty przestrzenne ujawniane w ewidencji zakończyły swój cykl istnienia;
- 6) istniejąca numeracja porządkowa zawiera wady utrudniające jej wykorzystywanie;
- 7) zostały stwierdzone rozbieżności z innymi rejestrami publicznymi, które wskazują na konieczność poprawy ewidencji.

§ 10. W dniu, w którym dokonano aktualizacji ewidencji, organ prowadzący ewidencję przekazuje do PRG nowe albo zmienione dane ewidencji dotyczące ulic, placów i punktów adresowych, z wykorzystaniem systemu teleinformatycznego, o którym mowa w § 8.

§ 11. 1. Informacje zawarte w ewidencji udostępnia się w postaci elektronicznej za pomocą usług przeglądania i pobierania, o których mowa w art. 9 ust. 1 pkt 2 i 3 ustawy z dnia 4 marca 2010 r. o infrastrukturze informacji przestrzennej.

2. Specyfikację usług, o których mowa w ust. 1, dotyczących udostępniania danych ewidencji, określa załącznik nr 3 do rozporządzenia.

§ 12. 1. Numery porządkowe o strukturze niespełniającej wymogów określonych w § 6 ust. 1–3, nadane przed wejściem w życie niniejszego rozporządzenia, mogą być stosowane w ewidencji miejscowości, ulic i adresów, jeżeli zapewniają unikalność związanych z nimi adresów i ich czytelną identyfikację w terenie w powiązaniu z adresami sąsiednimi.

2. W przypadku gdy w dniu wejścia w życie niniejszego rozporządzenia istnieją numery porządkowe niespełniające wymogów określonych w § 6 ust. 1–3, które nie zapewniają unikalności związanych z nimi adresów i czytelnej identyfikacji w terenie w powiązaniu z adresami sąsiednimi lub numery porządkowe powtórzone, organ prowadzący ewidencję miejscowości, ulic i adresów dokonuje odpowiedniego przeniechania z urzędu.

3. W przypadku gdy w dniu wejścia w życie niniejszego rozporządzenia istnieją numery porządkowe niespełniające wymogów określonych w § 6 ust. 4, organ prowadzący ewidencję miejscowości, ulic i adresów dokonuje przenieumerowania z urzędu albo wnosi do rady gminy o wszczęcie procedury zmiany rodzaju miejscowości zgodnie z art. 8 ustawy z dnia 29 sierpnia 2003 r. o urzędowych nazwach miejscowości i obiektów fizjograficznych.

**§ 13.** Ewidencja miejscowości, ulic i adresów prowadzona na podstawie dotychczasowych przepisów staje się ewidencją miejscowości, ulic i adresów w rozumieniu niniejszego rozporządzenia.

**§ 14.** Organ prowadzący ewidencję miejscowości, ulic i adresów w terminie 6 miesięcy od dnia wejścia w życie niniejszego rozporządzenia dostosuje ewidencję miejscowości, ulic i adresów prowadzoną na podstawie dotychczasowych przepisów do przepisów niniejszego rozporządzenia.

**§ 15.** Rozporządzenie wchodzi w życie z dniem 31 lipca 2021 r.<sup>2)</sup>

Minister Rozwoju, Pracy i Technologii: *J. Gowin*

---

<sup>2)</sup> Niniejsze rozporządzenie było poprzedzone rozporządzeniem Ministra Administracji i Cyfryzacji z dnia 9 stycznia 2012 r. w sprawie ewidencji miejscowości, ulic i adresów (Dz. U. poz. 125), które traci moc z dniem wejścia w życie niniejszego rozporządzenia zgodnie z art. 19 ustawy z dnia 16 kwietnia 2020 r. o zmianie ustawy – Prawo geodezyjne i kartograficzne oraz niektórych innych ustaw (Dz. U. poz. 782).

Załącznik nr 1

SPECYFIKACJA POJĘCIOWEGO MODELU DANYCH EWIDENCJI MIEJSCOWOŚCI, ULIC I ADRESÓW

1. Model pojęciowy danych ewidencji miejscowości, ulic i adresów przedstawia diagram nr 1.

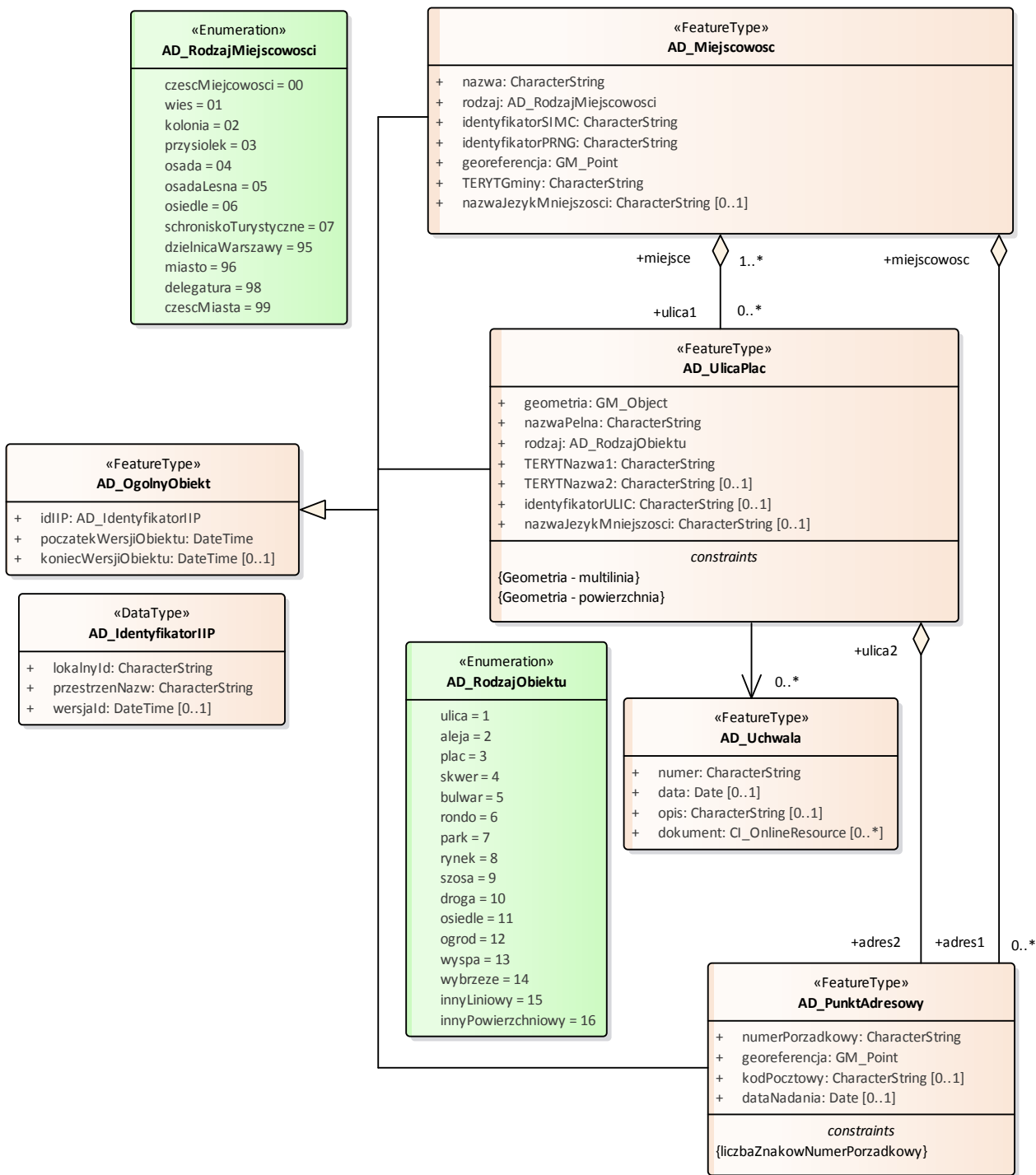


Diagram nr 1. Model pojęciowy danych ewidencji miejscowości, ulic i adresów

## 2. Ograniczenia nałożone na atrybuty.

<b>Klasa: AD_UlicaPlac</b>	
<b>Nazwa:</b>	<b>Geometria - multilinia</b>
Język naturalny:	Geometria obiektu o rodzaju 'ulica', 'aleja', 'bulwar', 'rondo', 'szosa', 'droga', 'innyLiniowy' musi być linią lub multinią.
OCL:	inv: self.rodzaj = 'ulica' or self.rodzaj = 'aleja' or self.rodzaj = 'bulwar' or self.rodzaj = 'rondo' or self.rodzaj = 'szosa' or self.rodzaj = 'droga' or self.rodzaj = 'innyLiniowy' implies inv: self.geometria.oclIsTypeOf(GM_MultiCurve)
<b>Nazwa:</b>	<b>Geometria - powierzchnia</b>
Język naturalny:	Geometria obiektu o rodzaju 'plac', 'skwer', 'park', 'rynek', 'osiedle', 'ogrod', 'wyspa', 'wybrzeze', 'innyPowierzchniowy' musi być powierzchnią.
OCL:	inv: self.rodzaj = 'plac' self.rodzaj = 'skwer' or self.rodzaj = 'park' or self.rodzaj = 'rynek' or self.rodzaj = 'osiedle' or self.rodzaj = 'ogrod' or self.rodzaj = 'wyspa' or self.rodzaj = 'wybrzeze' or self.rodzaj = 'innyPowierzchniowy' implies inv: self.geometria.oclIsTypeOf(GM_Surface)
<b>Nazwa:</b>	<b>liczbaZnakowNumerPorzadkowy</b>
Język naturalny:	Atrybut „numer porządkowy” nie może zawierać więcej niż 10 znaków.
OCL:	inv: AD_PunktAdresowy.length(numerPorzadkowy)<=10

## WZÓR

	..... (data)
Wnioskodawca:	Adresat:
..... (imię i nazwisko/nazwa wnioskodawcy)	..... (nazwa organu)
.....	.....
..... (adres)	..... (adres)
..... (nr telefonu/adres e-mail) <sup>1)</sup>	

**WNIOSEK O USTALENIE NUMERU PORZĄDKOWEGO**

Wnoszę o ustalenie numeru porządkowego budynkowi/budynkom<sup>2) 3)</sup> zlokalizowanemu/-nym<sup>3)</sup>  
w miejscowości .....  
na działce ewidencyjnej ..... w obrębie .....

.....  
(podpis wnioskodawcy)<sup>4)</sup>

<sup>1)</sup> Dane nieobowiązkowe, przy czym ich podanie może ułatwić kontakt w celu rozpatrzenia wniosku i załatwienia sprawy.

<sup>2)</sup> Jeżeli wniosek dotyczy więcej niż jednego budynku lub sytuacja w terenie nie wskazuje jednoznacznie, któremu budynkowi ma zostać ustalony numer porządkowy – do wniosku należy dołączyć mapę lub szkic z ich lokalizacją i oznaczeniem.

<sup>3)</sup> Niepotrzebne skreślić.

<sup>4)</sup> Podpis własnoręczny, a w przypadku składania wniosku w postaci elektronicznej: kwalifikowany podpis elektroniczny, podpis osobisty albo podpis zaufany.

## Załącznik nr 3

## SPECYFIKACJA USŁUG PRZEGLĄDANIA I POBIERANIA DOTYCZĄCYCH UDOSTĘPNIANIA DANYCH EWIDENCJI MIEJSCOWOŚCI, ULIC I ADRESÓW


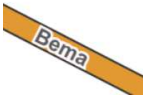


1. Informacje zawarte w ewidencji miejscowości, ulic i adresów są publikowane zgodnie ze standardem usług Web Map Service (WMS) i Web Feature Service (WFS).

2. Usługi WMS i WFS publikują dane w podziale na warstwy i obiekty:

- 1) miejscowości;
- 2) ulice;
- 3) place;
- 4) punkty adresowe.

3. Szczegółową charakterystykę warstw i stosowanych symboli graficznych określa tabela nr 1.

Tabela nr 1

Tytuł warstwy	Nazwa warstwy w usługach WMS/WFS	Obraz	Kolory (RGB)	Parametry prezentacji	Zakres widoczności min/max	Kolejność na mapie
Miejscowości	<b>miejscowosci</b>		Błękitny (40,200,255)	Symbol: • koło o średnicy 8px • grubość linii 1px Etykieta: • czcionka prosta,	0.1px/m do 0.01px/m	4
Ulice	<b>ulice</b>		Linia i etykieta: • Czarny (0, 0, 0) Wypełnienie: • Brązowy (227,153,51) Halo: • Biały (255,255,255)	Linia: • grubość linii 1px, Etykieta: • czcionka prosta, • efekt "halo" 0,5px	25px/m do 0.05px/m	3
Place	<b>place</b>		Etykieta: • Czarny (0, 0, 0) Wypełnienie: • Beżowy (247,229,203) Halo: • Biały (255,255,255)	Linia: • grubość linii 1px, Etykieta: • czcionka prosta, • efekt "halo" 0,5px	25px/m do 0.05px/m	2
Punkty adresowe	<b>punkty_adresowe</b>		Symbol i halo: • Niebieski (125,150,255) Etykieta: • Biały (255,255,255)	Symbol: • koło o średnicy 6px, Etykieta: • czcionka prosta, • efekt "halo" 0,5px	25px/m do 0.2px/m	1

4. Szczegółową charakterystykę parametrów funkcji GetMap dla usługi WMS określa tabela nr 2.

Tabela nr 2

Parametr	Opis lub wartość	Uwagi
VERSION	1.3.0	Usługa może wspierać starsze wersje standardu WMS
LAYERS	Nazwy warstw z tabeli nr 1	Usługa może publikować także dodatkowe warstwy
STYLES		Usługa jako domyślne wspiera style przedstawione w tabeli nr 1. Dopuszczalna jest obsługa dodatkowych stylów
SRS	EPSG:2180, EPSG:4326 oraz przynajmniej jedna wartość z poniższej listy: EPSG:2176, EPSG:2177, EPSG:2178, EPSG:2179	Usługa wspiera co najmniej układy współrzędnych PL-1992, WGS-84 oraz PL-2000, przy czym w przypadku układu PL-2000 usługa musi wspierać tę strefę układu, w której znajduje się gmina wystawiająca usługę

BBOX	minX, minY, maxX, maxY	Współrzędne ograniczające zakres przestrzenny zapytania
WIDTH	Szerokość obrazu w pikselach	Serwer może odrzucić żądanie utworzenia obrazu o rozmiarze przekraczającym 4096 pikseli
HEIGHT	Wysokość obrazu w pikselach	Serwer może odrzucić żądanie utworzenia obrazu o rozmiarze przekraczającym 4096 pikseli
FORMAT	image/png	Usługa może wspierać inne formaty zapisu obrazu
TRANSPARENT	TRUE	Tło obrazka wyświetla się jako przezroczyste

5. Podstawowe parametry wykorzystywane przez funkcję GetFeatureInfo dla usługi WMS określa tabela nr 3, a pozostałe wymagane parametry nieujęte w tabeli nr 3 są tożsame z parametrami funkcji GetMap przedstawionymi w tabeli nr 2.

Tabela nr 3

Parametr	Wymagane wartości parametru	Uwagi
QUERY_LAYERS	Nazwy warstw z tabeli nr 1	
INFO_FORMAT	text/xml	Dopuszcza się również wsparcie dla innych formatów, np. HTML, przy zachowaniu co najmniej tego samego zakresu treści odpowiedzi.
FEATURE_COUNT	Liczba obiektów, dla których zostaną zwrócone atrybuty	
I	Numer kolumny piksela	
J	Numer wiersza piksela	

6. Atrybuty zwracane w funkcji GetFeatureInfo dla usługi WMS dla warstwy „Miejscowości” określa tabela nr 4.

Tabela nr 4

NAZWA_GMINY	Gmina
ID_GMINY	Identyfikator gminy
NAZWA_MIEJSCOWOSCI	Nazwa miejscowości
ID_MIEJSCOWOSCI	Identyfikator SIMC

7. Atrybuty zwracane w funkcji GetFeatureInfo dla usługi WMS dla warstw „Ulice” i „Place” określa tabela nr 5.

Tabela nr 5

NAZWA_GMINY	Gmina
ID_GMINY	Identyfikator gminy
NAZWA_MIEJSCOWOSCI	Nazwa miejscowości
ID_MIEJSCOWOSCI	Identyfikator SIMC
NAZWA_ULICY	Nazwa ulicy lub placu jako złożenie nazw TERYTNazwa2+TERYTNazwa1
ID_ULICY	Identyfikator ULIC
DATA_UCHWALY	Data uchwały w sprawie nadania nazwy ulicy lub placowi
NR_UCHWALY	Numer uchwały w sprawie nadania nazwy ulicy lub placowi
ID_IIP	Identyfikator infrastruktury informacji przestrzennej
UCHWALA	Bezpośredni link do uchwały w sprawie nadania nazwy ulicy lub placowi

8. Atrybuty zwracane w funkcji GetFeatureInfo dla usługi WMS dla warstwy „Punkty adresowe” określa tabela nr 6.

Tabela nr 6

NAZWA_GMINY	Gmina
ID_GMINY	Identyfikator gminy
NAZWA_MIEJSCOWOSCI	Nazwa miejscowości
ID_MIEJSCOWOSCI	Identyfikator SIMC
NAZWA_ULICY	Nazwa ulicy lub placu jako złożenie nazw TERYTNazwa2+TERYTNazwa1
ID_ULICY	Identyfikator ULIC
NUMER_PORZADKOWY	Numer porządkowy
KOD_POCZTOWY	Kod pocztowy
DATA	Data nadania numeru porządkowego
ID_IIP	Identyfikator infrastruktury informacji przestrzennej

9. Strukturę odpowiedzi GetFeatureInfo dla usługi WMS w formacie XML określa poniższy schemat aplikacyjny.

```
<?xml version="1.0" encoding="UTF-8"?>
<xs:schema xmlns:xs="http://www.w3.org/2001/XMLSchema">
  <xs:element name="GETFEATUREINFO">
    <xs:complexType>
      <xs:choice maxOccurs="unbounded">
        <xs:element ref="MIEJSCOWOSC" minOccurs="0"/>
        <xs:element ref="ULICA" minOccurs="0"/>
        <xs:element ref="PLAC" minOccurs="0"/>
        <xs:element ref="PUNKT_ADRESOWY" minOccurs="0"/>
      </xs:choice>
    </xs:complexType>
  </xs:element>
  <xs:element name="MIEJSCOWOSC">
    <xs:complexType>
      <xs:sequence>
        <xs:element name="NAZWA_GMINY" type="xs:string"/>
        <xs:element name="ID_GMINY" type="xs:string"/>
        <xs:element name="NAZWA_MIEJSCOWOSCI" type="xs:string"/>
        <xs:element name="ID_MIEJSCOWOSCI" type="xs:string"/>
      </xs:sequence>
    </xs:complexType>
  </xs:element>
  <xs:element name="ULICA">
    <xs:complexType>
      <xs:sequence>
        <xs:element name="NAZWA_GMINY" type="xs:string"/>
        <xs:element name="ID_GMINY" type="xs:string"/>
        <xs:element name="NAZWA_MIEJSCOWOSCI" type="xs:string"/>
        <xs:element name="ID_MIEJSCOWOSCI" type="xs:string"/>
        <xs:element name="NAZWA_ULICY" type="xs:string"/>
        <xs:element name="ID_ULICY" type="xs:string" minOccurs="0"/>
        <xs:element name="DATA_UCHWALY" type="xs:string" minOccurs="0"/>
        <xs:element name="NR_UCHWALY" type="xs:string" minOccurs="0"/>
        <xs:element name="ID_IIP" type="xs:string"/>
      </xs:sequence>
    </xs:complexType>
  </xs:element>
  <xs:element name="PLAC">
    <xs:complexType>
      <xs:sequence>
        <xs:element name="NAZWA_GMINY" type="xs:string"/>
        <xs:element name="ID_GMINY" type="xs:string"/>
        <xs:element name="NAZWA_MIEJSCOWOSCI" type="xs:string"/>
        <xs:element name="ID_MIEJSCOWOSCI" type="xs:string"/>
        <xs:element name="NAZWA_ULICY" type="xs:string"/>
        <xs:element name="ID_ULICY" type="xs:string" minOccurs="0"/>
        <xs:element name="DATA_UCHWALY" type="xs:string" minOccurs="0"/>
        <xs:element name="NR_UCHWALY" type="xs:string" minOccurs="0"/>
        <xs:element name="ID_IIP" type="xs:string"/>
      </xs:sequence>
    </xs:complexType>
  </xs:element>
  <xs:element name="PUNKT_ADRESOWY">
    <xs:complexType>
      <xs:sequence>
        <xs:element name="NAZWA_GMINY" type="xs:string"/>
        <xs:element name="ID_GMINY" type="xs:string"/>

```

```
<xs:element name="NAZWA_MIEJSCOWOSCI" type="xs:string"/>
<xs:element name="ID_MIEJSCOWOSCI" type="xs:string"/>
<xs:element name="NAZWA_ULICY" type="xs:string"/>
<xs:element name="ID_ULICY" type="xs:string" minOccurs="0"/>
<xs:element name="NUMER_PORZADKOWY" type="xs:string"/>
<xs:element name="KOD_POCZTOWY" type="xs:string" minOccurs="0"/>
<xs:element name="DATA" type="xs:string" minOccurs="0"/>
<xs:element name="ID_IIP" type="xs:string"/>
</xs:sequence>
</xs:complexType>
</xs:element>
</xs:schema>
```

10. Struktura odpowiedzi **GetFeature** dla zbioru obiektów zwracanych w usłudze WFS jest analogiczna w zakresie atrybutów obiektów do odpowiedzi **GetFeatureInfo** dla usługi WMS, o której mowa w ust. 9.