

Warszawa, dnia 13 maja 2013 r.

Poz. 558

**ROZPORZĄDZENIE
RADY MINISTRÓW**

z dnia 9 kwietnia 2013 r.

zmieniające rozporządzenie w sprawie wprowadzenia „Krajowego programu zwalczania niektórych serotypów *Salmonella* w stadach niosek gatunku kura (*Gallus gallus*)” na lata 2012 i 2013

Na podstawie art. 57 ust. 7 ustawy z dnia 11 marca 2004 r. o ochronie zdrowia zwierząt oraz zwalczaniu chorób zakaźnych zwierząt (Dz. U. z 2008 r. Nr 213, poz. 1342, z późn. zm.¹⁾) zarządza się, co następuje:

§ 1. W rozporządzeniu Rady Ministrów z dnia 23 kwietnia 2012 r. w sprawie wprowadzenia „Krajowego programu zwalczania niektórych serotypów *Salmonella* w stadach niosek gatunku kura (*Gallus gallus*)” na lata 2012 i 2013 (Dz. U. poz. 517) w załączniku wprowadza się następujące zmiany:

1) w części A:

a) ust. 1.1 otrzymuje brzmienie:

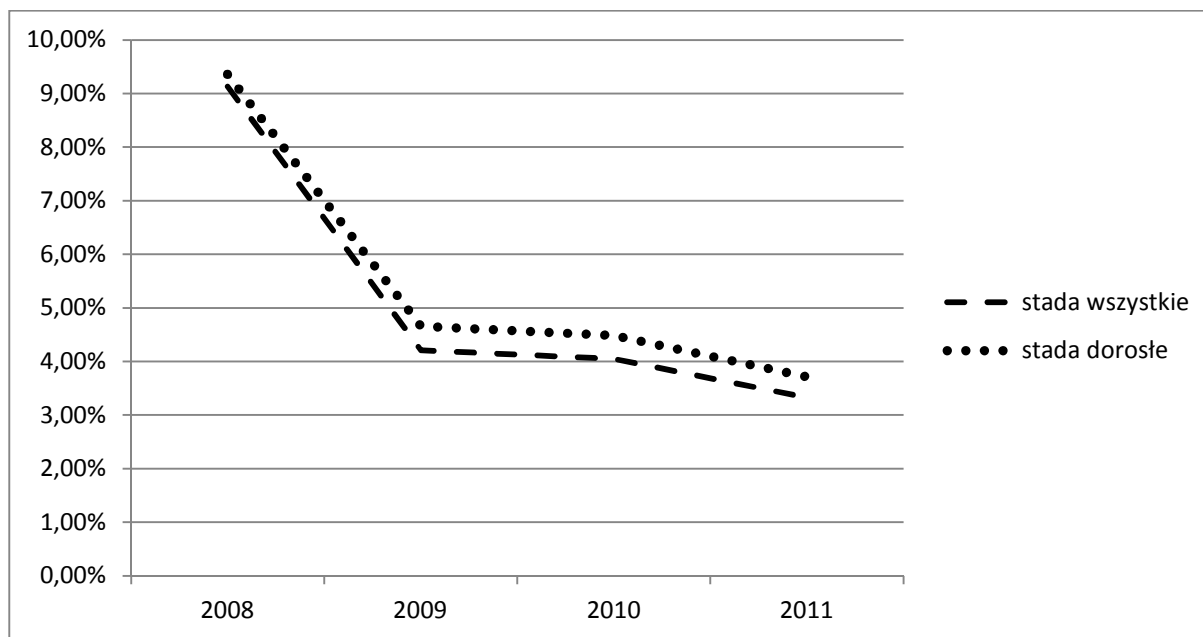
„1.1. Występowanie serotypów *Salmonella* na terytorium Rzeczypospolitej Polskiej

Od dnia 1 października 2004 r. do dnia 30 września 2005 r. na terytorium Rzeczypospolitej Polskiej przeprowadzono badania laboratoryjne podstawowe dotyczące występowania pałeczek *Salmonella* w stadach niosek gatunku kura (*Gallus gallus*) zgodnie z decyzją Komisji 2004/665/WE z dnia 22 września 2004 r. dotyczącą badań podstawowych nad występowaniem bakterii *Salmonella* w stadach niosek gatunku *Gallus gallus* (Dz. Urz. UE L 303 z 30.09.2004, str. 30). Do badania pobrano próbki w 440 stadach niosek gatunku kura (*Gallus gallus*) utrzymywanych w 355 gospodarstwach.

Pałeczki *Salmonella* wykryto w 1565 badanych próbkach, co stanowi 51% przebadanych próbek. Próbki kurzu były częściej zakażone niż próbki kału i próbki okładzin na obuwiu, co wskazuje na skażenie środowiska obiektu, w którym są utrzymywane kury nioski, zwanego dalej „kurnikiem”. Wysoki odsetek gospodarstw zakażonych uzasadniał wdrożenie programu.

Na terytorium Rzeczypospolitej Polskiej krajowe programy zwalczania niektórych serotypów *Salmonella* w stadach niosek gatunku kura (*Gallus gallus*) są realizowane od 2008 r. Procentowy udział stad niosek gatunku kura (*Gallus gallus*) z wynikiem dodatnim w odniesieniu do stad zbadanych przedstawia rys. 1.

¹⁾ Zmiany tekstu jednolitego wymienionej ustawy zostały ogłoszone w Dz. U. z 2010 r. Nr 47, poz. 278, Nr 60, poz. 372 i Nr 78, poz. 513.



Rys. 1. Procentowy udział stad niosek gatunku kura (*Gallus gallus*) zakażonych serotypami *Salmonella* objętymi programem w Rzeczypospolitej Polskiej w latach 2008–2011 (Źródło: Inspekcja Weterynaryjna),

b) ust. 1.4 otrzymuje brzmienie:

„1.4. Metody stosowane do wykrywania serotypów *Salmonella* w stadach niosek gatunku kura (*Gallus gallus*)

Metody stosowane do wykrywania serotypów *Salmonella* w stadach niosek gatunku kura (*Gallus gallus*) są określone w ust. 3.2–3.4 załącznika do rozporządzenia nr 517/2011.

Do wykrywania serotypów *Salmonella* objętych programem jest stosowana metoda zalecana przez Wspólnotowe Laboratorium Referencyjne w Bilthoven w Holandii. Metoda ta została opisana w załączniku D do normy PN-EN ISO 6579:2003/A1:2007 Mikrobiologia żywności i pasz – Horyzontalna metoda wykrywania *Salmonella* spp. (załącznik D: Wykrywanie *Salmonella* w kale zwierząt i próbkach środowiskowych z etapu produkcji pierwotnej), w której do selektywnego namnażania stosuje się półpłynną pożywkę MSRV.

Serotypowaniu podlega przynajmniej jeden izolat z każdej dodatniej próbki zgodnie ze schematem Kaufmanna-White’a-Le Minora.”,

c) ust. 1.6.2 i 1.6.3 otrzymują brzmienie:

„1.6.2. W przypadku wykrycia serotypu *Salmonella* objętego programem lub efektu hamującego wzrost bakterii w próbkach pobranych w ramach rutynowego pobierania próbek przez powiatowego lekarza weterynarii w stadzie niosek gatunku kura (*Gallus gallus*) zgodnie z pkt 2.1 lit a załącznika do rozporządzenia nr 517/2011 powiatowy lekarz weterynarii, w drodze decyzji administracyjnej, nakazuje podjęcie działań określonych w ust. 1.6.1.4 lub, w oparciu o analizę ryzyka, może odstąpić od stosowania ww. środków w przypadku uzyskania dodatniego wyniku badań laboratoryjnych próbek kurzu pobranych przez powiatowego lekarza weterynarii w kierunku serotypów *Salmonella* objętych programem (innych niż szczepy szczepionkowe) oraz ujemnego wyniku badań laboratoryjnych próbek kału lub próbek okładzin na obuwiu pobranych przez powiatowego lekarza weterynarii.

W takim przypadku powiatowy lekarz weterynarii przeprowadza dodatkowe pobranie próbek w sposób określony w części D ust. 4 lit. b załącznika II do rozporządzenia nr 2160/2003. Do dnia uzyskania wyniku badań stosuje się środki określone w ust. 1.6.1.2 pkt 4 i 5.

W przypadku uzyskania dodatniego wyniku badań próbek pobranych przez powiatowego lekarza weterynarii zgodnie z częścią D ust. 4 lit. b załącznika II do rozporządzenia nr 2160/2003 stosuje się środki określone w ust. 1.6.1.4 oraz 1.6.2.

1.6.3. Przy przemieszczaniu zakażonego drobiu do rzeźni w świadectwie zdrowia należy zaznaczyć fakt pochodzenia drobiu ze stada, w którym wykryto serotyp *Salmonella* objęty programem.

Wzór świadectwa zdrowia jest określony w sekcji IV rozdziale X części A załącznika I do rozporządzenia (WE) nr 854/2004 Parlamentu Europejskiego i Rady z dnia 29 kwietnia 2004 r. ustanawiającego szczególne przepisy dotyczące organizacji urzędowych kontroli w odniesieniu do produktów pochodzenia zwierzęcego przeznaczonych do spożycia przez ludzi (Dz. Urz. UE L 139 z 30.04.2004, str. 206, z późn. zm.; Dz. Urz. UE Polskie wydanie specjalne, rozdz. 3, t. 45, str. 75, z późn. zm.).

Badanie przedubojowe jest przeprowadzane zgodnie z sekcją I rozdziałem II częścią B załącznika I oraz sekcją IV rozdziałem V częścią A załącznika I do ww. rozporządzenia. Postępowanie w trakcie uboju określa sekcja II rozdział III pkt 7 załącznika I do ww. rozporządzenia. Ocena mięsa oraz sposób postępowania z mięsem pozyskanym z niosek gatunku kura (*Gallus gallus*), u których w próbkach pobranych przez powiatowego lekarza weterynarii stwierdzono serotyp *Salmonella* objęty programem, zostały określone w sekcji II rozdziale V załącznika I do ww. rozporządzenia oraz w pkt 1 i 3 części E załącznika II do rozporządzenia (WE) nr 2160/2003.”

d) ust. 1.6.7 otrzymuje brzmienie:

„**1.6.7.** Zasady stosowania środków zwalczających drobnoustroje, przeprowadzania szczepień oraz przyznawania odstępstw od obowiązku szczepień są określone w rozporządzeniu Komisji (WE) nr 1177/2006 z dnia 1 sierpnia 2006 r. w sprawie wykonania rozporządzenia (WE) nr 2160/2003 Parlamentu Europejskiego i Rady w odniesieniu do wymogów dotyczących stosowania szczególnych metod kontroli w ramach krajowych programów zwalczania salmonelli u drobiu (Dz. Urz. UE L 212 z 02.08.2006, str. 3). Zakaz stosowania środków zwalczających drobnoustroje odnosi się do serotypów *Salmonella* objętych programem, z wyjątkiem przypadków wskazanych w art. 2 ust. 2 ww. rozporządzenia. Począwszy od 2008 r., przeprowadza się szczepienia stad niosek przeciwko *Salmonella* Enteritidis zgodnie z art. 3 ust. 3 ww. rozporządzenia.”

e) ust. 1.7 otrzymuje brzmienie:

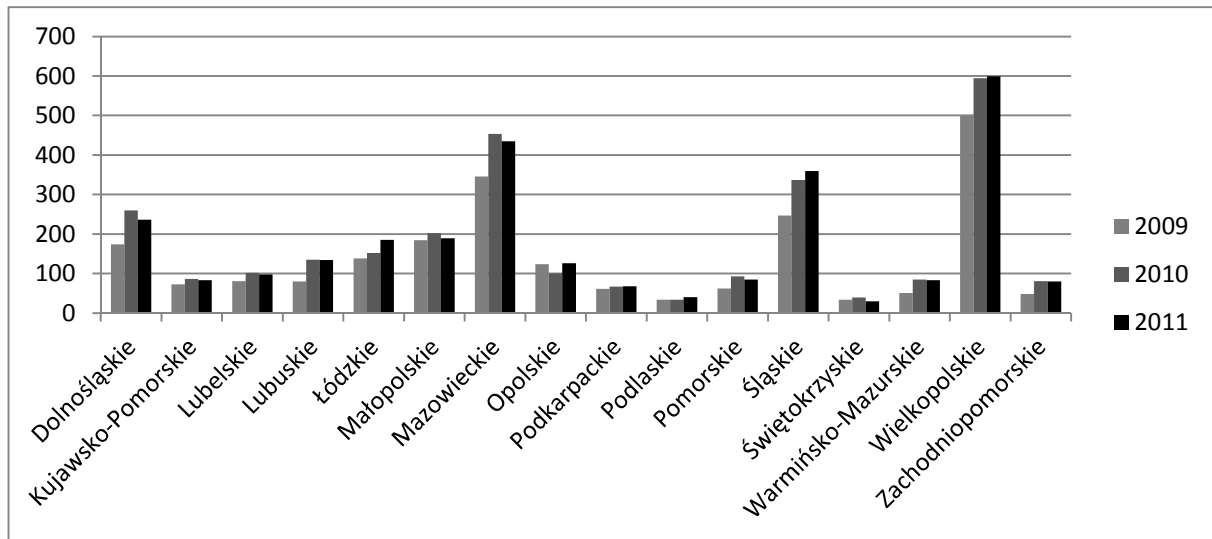
„**1.7. Ustawodawstwo krajowe odnoszące się do wdrażania programu, w tym przepisy krajowe dotyczące działalności określonej w programie:**

- 1) ustawa z dnia 4 września 1997 r. o działach administracji rządowej (Dz. U. z 2007 r. Nr 65, poz. 437, z późn. zm.);
- 2) ustawa z dnia 6 września 2001 r. – Prawo farmaceutyczne (Dz. U. z 2008 r. Nr 45, poz. 271, z późn. zm.);
- 3) ustawa z dnia 27 sierpnia 2003 r. o weterynaryjnej kontroli granicznej (Dz. U. Nr 165, poz. 1590, z późn. zm.);
- 4) ustawa z dnia 10 grudnia 2003 r. o kontroli weterynaryjnej w handlu (Dz. U. z 2004 r. Nr 16, poz. 145, z późn. zm.);
- 5) ustawa z dnia 29 stycznia 2004 r. o Inspekcji Weterynaryjnej (Dz. U. z 2010 r. Nr 112, poz. 744, z późn. zm.);
- 6) ustawa z dnia 11 marca 2004 r. o ochronie zdrowia zwierząt oraz zwalczaniu chorób zakaźnych zwierząt (Dz. U. z 2008 r. Nr 213, poz. 1342, z późn. zm.);
- 7) ustawa z dnia 16 grudnia 2005 r. o produktach pochodzenia zwierzęcego (Dz. U. z 2006 r. Nr 17, poz. 127, z późn. zm.);
- 8) ustawa z dnia 22 lipca 2006 r. o paszach (Dz. U. Nr 144, poz. 1045, z późn. zm.);
- 9) ustawa z dnia 25 sierpnia 2006 r. o bezpieczeństwie żywności i żywienia (Dz. U. z 2010 r. Nr 136, poz. 914, z późn. zm.);
- 10) ustawa z dnia 5 grudnia 2008 r. o zapobieganiu oraz zwalczaniu zakażeń i chorób zakaźnych u ludzi (Dz. U. Nr 234, poz. 1570, z późn. zm.);
- 11) rozporządzenie Ministra Rolnictwa i Rozwoju Wsi z dnia 18 września 2003 r. w sprawie szczegółowych warunków weterynaryjnych, jakie muszą spełniać gospodarstwa w przypadku, gdy zwierzęta lub środki spożywcze pochodzenia zwierzęcego pochodzące z tych gospodarstw są wprowadzane na rynek (Dz. U. Nr 168, poz. 1643);
- 12) rozporządzenie Ministra Rolnictwa i Rozwoju Wsi z dnia 2 sierpnia 2004 r. w sprawie warunków i wysokości wynagrodzenia za wykonywanie czynności przez lekarzy weterynarii i inne osoby wyznaczone przez powiatowego lekarza weterynarii (Dz. U. z 2013 r. poz. 424);

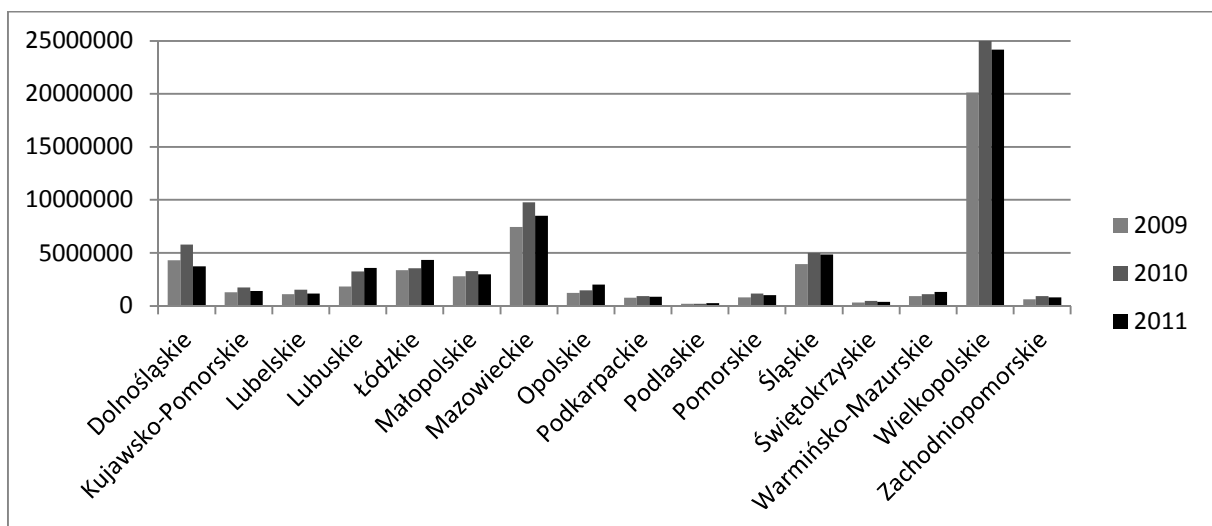
- 13) rozporządzenie Ministra Rolnictwa i Rozwoju Wsi z dnia 16 września 2004 r. w sprawie szczegółowych wymagań weterynaryjnych mających zastosowanie do drobiu i jaj wylęgowych (Dz. U. Nr 219, poz. 2225, z późn. zm.);
- 14) rozporządzenie Rady Ministrów z dnia 25 kwietnia 2006 r. w sprawie współpracy organów Inspekcji Weterynaryjnej, Państwowej Inspekcji Sanitarnej, Państwowej Inspekcji Farmaceutycznej, Inspekcji Handlowej, Inspekcji Transportu Drogowego, Inspekcji Jakości Handlowej Artykułów Rolno-Spożywczych oraz jednostek samorządu terytorialnego przy zwalczaniu chorób zakaźnych zwierząt, w tym chorób odzwierzęcych (Dz. U. Nr 83, poz. 575);
- 15) rozporządzenie Ministra Rolnictwa i Rozwoju Wsi z dnia 15 grudnia 2006 r. w sprawie sposobu ustalania i wysokości opłat za czynności wykonywane przez Inspekcję Weterynaryjną, sposobu i miejsc pobierania tych opłat oraz sposobu przekazywania informacji w tym zakresie Komisji Europejskiej (Dz. U. z 2013 r. poz. 388);
- 16) rozporządzenie Ministra Rolnictwa i Rozwoju Wsi z dnia 29 grudnia 2006 r. w sprawie wymagań weterynaryjnych przy produkcji produktów pochodzenia zwierzęcego przeznaczonych do sprzedaży bezpośredniej (Dz. U. z 2007 r. Nr 5, poz. 38);
- 17) rozporządzenie Ministra Rolnictwa i Rozwoju Wsi z dnia 17 maja 2007 r. w sprawie wykazu laboratoriów upoważnionych do prowadzenia badań pasz oraz pasz leczniczych w ramach urzędowej kontroli (Dz. U. Nr 98, poz. 653, z późn. zm.);
- 18) rozporządzenie Ministra Rolnictwa i Rozwoju Wsi z dnia 16 stycznia 2008 r. w sprawie sposobu prowadzenia dokumentacji związanej ze zwalczaniem chorób zakaźnych zwierząt (Dz. U. Nr 17, poz. 107);
- 19) rozporządzenie Ministra Rolnictwa i Rozwoju Wsi z dnia 17 października 2008 r. w sprawie sposobu prowadzenia dokumentacji obrotu detalicznego produktami leczniczymi weterynaryjnymi i wzoru tej dokumentacji (Dz. U. Nr 200, poz. 1236);
- 20) rozporządzenie Ministra Rolnictwa i Rozwoju Wsi z dnia 30 lipca 2009 r. w sprawie rzeczoznawców wyznaczonych przez powiatowego lekarza weterynarii do przeprowadzenia szacowania (Dz. U. Nr 142, poz. 1161);
- 21) rozporządzenie Ministra Rolnictwa i Rozwoju Wsi z dnia 15 lutego 2010 r. w sprawie wymagań i sposobu postępowania przy utrzymywaniu gatunków zwierząt gospodarskich, dla których normy ochrony zostały określone w przepisach Unii Europejskiej (Dz. U. Nr 56, poz. 344, z późn. zm.);
- 22) rozporządzenie Ministra Rolnictwa i Rozwoju Wsi z dnia 16 września 2010 r. w sprawie sposobu ustalania weterynaryjnego numeru identyfikacyjnego (Dz. U. Nr 173, poz. 1178);
- 23) rozporządzenie Ministra Rolnictwa i Rozwoju Wsi z dnia 28 września 2010 r. w sprawie rejestru zakładów produkujących produkty pochodzenia zwierzęcego lub wprowadzających na rynek te produkty oraz wykazów takich zakładów (Dz. U. Nr 187, poz. 1258);
- 24) rozporządzenie Ministra Rolnictwa i Rozwoju Wsi z dnia 29 września 2011 r. w sprawie zakresu i sposobu prowadzenia dokumentacji lekarsko-weterynaryjnej i ewidencji leczenia zwierząt oraz wzorów tej dokumentacji i ewidencji (Dz. U. Nr 224, poz. 1347);
- 25) rozporządzenie Ministra Rolnictwa i Rozwoju Wsi z dnia 18 kwietnia 2012 r. w sprawie krajowych laboratoriów referencyjnych (Dz. U. poz. 480).”

f) ust. 2.1 i 2.2 otrzymują brzmienie:

„2.1. Liczba stad kur niosek oraz liczba niosek gatunku kura (*Gallus gallus*) na terytorium Rzeczypospolitej Polskiej



Rys. 3. Łączna liczba stad niosek gatunku kura (*Gallus gallus*) w latach 2009–2011 w poszczególnych województwach (Źródło: Inspekcja Weterynaryjna)



Rys. 4. Łączna liczba sztuk niosek gatunku kura (*Gallus gallus*) w latach 2009–2011 w poszczególnych województwach (Źródło: Inspekcja Weterynaryjna)

2.2. Struktura produkcji pasz

Strukturę produkcji pasz w Rzeczypospolitej Polskiej przedstawiają tabele 1 i 2.

Produkt	2009 r.	2010 r.	2011 r.
Pasze dla drobiu	4807	5118	5330
Pasze dla świń	1477	1693	1700
Pasze dla bydła	652	767	780
Pasze dla pozostałych zwierząt (m.in dla koni, owiec, kóz, ryb, zwierząt futerkowych)	319	328	340
Ogółem	7255	7906	8150

Tab. 1. Wielkość produkcji pasz przemysłowych w latach 2009–2011 (w tys. ton) (Źródło: GUS, IERiGŻ)

Rodzaj paszy	2009 r.	2010 r.	2011 r.
Dla drobiu			
Mieszanki pełnoporcjowe	97,3	97,2	97,5
Mieszanki uzupełniające	1,3	1,2	1,0
Premiksy	1,4	1,6	1,5
Ogółem	100,0	100,0	100,0
Dla trzody			
Mieszanki pełnoporcjowe	50,3	52,2	67,0
Mieszanki uzupełniające	42,9	41,8	29,0
Premiksy	6,8	6,0	4,0
Ogółem	100,0	100,0	100,0
Dla bydła			
Mieszanki pełnoporcjowe	71,1	69,9	72,1
Mieszanki uzupełniające	20,8	22,1	24,6
Premiksy	8,1	8,0	3,3
Ogółem	100,0	100,0	100,0

Tab. 2. Struktura produkcji pasz przemysłowych dla drobiu w latach 2009–2011 (w %) (Źródło: GUS, IERiGŻ)”;

2) w części B:

a) ust. 2 otrzymuje brzmienie:

„2. Dane historyczne dotyczące rozwoju epidemiologicznego salmonellozy odzwierzęcej

W Rzeczypospolitej Polskiej stada niosek gatunku kura (*Gallus gallus*) monitorowano w kierunku zakażeń pałeczkami *Salmonella* od lipca 1999 r., zgodnie z instrukcją Głównego Lekarza Weterynarii nr 3/99 dotyczącą zwalczania salmonelloz w stadach towarowych kur, opracowaną na podstawie dyrektywy Rady 92/117/EWG z dnia 17 grudnia 1992 r. dotyczącej środków ochrony przed określonymi chorobami odzwierzęcymi i odzwierzęcymi czynnikami chorobotwórczymi u zwierząt i w produktach pochodzenia zwierzęcego, w celu zapobieżenia zakażeniom i zatruciom przenoszonym przez żywność (Dz. Urz. UE L 62 z 15.03.1993, str. 38, z późn. zm.; Dz. Urz. UE Polskie wydanie specjalne, rozdz. 3, t. 14, str. 40).

W latach 2004 i 2005 przeprowadzono na terytorium Rzeczypospolitej Polskiej, zgodnie z decyzją Komisji 2004/665/WE z dnia 22 września 2004 r. dotyczącą badań podstawowych nad występowaniem bakterii *Salmonella* w stadach niosek gatunku *Gallus gallus* (Dz. Urz. UE L 303 z 30.09.2004, str. 30), badania podstawowe w kierunku określenia występowania pałeczek *Salmonella* w stadach niosek gatunku kura (*Gallus gallus*). Do badania laboratoryjnego pobrano próbki z 440 stad niosek gatunku kura (*Gallus gallus*). Na podstawie wyników tych badań, przeprowadzonych we wszystkich państwach członkowskich Unii Europejskiej, określono minimalny roczny poziom redukcji liczby stad z dodatnim wynikiem badań laboratoryjnych.

Zgodnie z raportem opublikowanym przez Europejski Urząd ds. Bezpieczeństwa Żywności (EFSA) pałeczki *Salmonella* spp. na terytorium Rzeczypospolitej Polskiej stwierdzono w 76,2% badanych stad niosek. Odsetek stad zakażonych *Salmonella* Enteritidis i *Salmonella* Typhimurium wyniósł odpowiednio 54,6% i 2,1%.

Realizacja krajowych programów zwalczania niektórych serotypów *Salmonella* w stadach niosek gatunku kura (*Gallus gallus*) na terytorium Rzeczypospolitej Polskiej rozpoczęła się w 2008 r.

Wyniki realizacji ww. programów przedstawia tabela 3.

Rok	Liczba stad zbadanych (stada w okresie odchowu i dorosłe)	Procent stad zakażonych serotypem <i>Salmonella</i> objętym programem (stada w okresie odchowu i dorosłe)	Procent dorosłych stad zakażonych serotypem <i>Salmonella</i> objętym programem
2008	1533	9,13%	9,36%
2009	1948	4,21%	4,66%
2010	2617	4,05%	4,48%
2011	2615	3,33%	3,71%

Tab. 3. Wyniki realizacji krajowych programów zwalczania *Salmonella* w stadach niosek gatunku kura (*Gallus gallus*) w latach 2008–2011 (Źródło: Inspekcja Weterynaryjna)

Głównym źródłem odzwierzęcych pałeczek *Salmonella* w Rzeczypospolitej Polskiej jest drób. Do zakażeń u ludzi, zgodnie z danymi raportu Europejskiego Urzędu ds. Bezpieczeństwa Żywności na temat tendencji i źródeł chorób odzwierzęcych, odzwierzęcych czynników chorobotwórczych oraz ognisk przenoszonych przez żywność z 2010 r., dochodzi najczęściej przez spożywanie skażonych produktów pochodzenia zwierzęcego, tj. jaj i produktów jajecznych oraz mięsa i przetworów mięsnych, głównie drobiowych.

Informacje o zachorowaniach na choroby zakaźne, zakażeniach i zatruciach w Rzeczypospolitej Polskiej są zbierane przez Zakład Epidemiologii Narodowego Instytutu Zdrowia Publicznego – Państwowego Zakładu Higieny, a następnie publikowane na stronie internetowej tego Instytutu w postaci dwutygodniowych meldunków o zachorowaniach na choroby zakaźne, zakażeniach i zatruciach, co przedstawia tabela 4.

Rok	Liczba zarejestrowanych zatruc pokarmowych wywołanych przez pałeczki <i>Salmonella</i>
2005	15 815
2006	13 210
2007	11 568
2008	9 478
2009	8 855
2010	9 549
2011	8 652

Tab. 4. Dane dotyczące liczby zatruc pokarmowych wywołanych przez pałeczki *Salmonella* w Rzeczypospolitej Polskiej w latach 2005–2011 (Źródło: Zakład Epidemiologii Narodowego Instytutu Zdrowia Publicznego – Państwowego Zakładu Higieny)”,

- b) w ust. 3 w akapicie czwartym dodaje się zdanie:

„Zgodnie z założeniami programu w trakcie jego realizacji w 2013 r. przewiduje się nie więcej niż 70 stad niosek gatunku kura (*Gallus gallus*) zakażonych serotypem *Salmonella* objętym programem.”,

- c) ust. 5 i 6 otrzymują brzmienie:

„5. Ogólny opis kosztów i korzyści

Główną korzyścią z realizacji programu dla właścicieli stad niosek gatunku kura (*Gallus gallus*) oraz podmiotów zajmujących się obrotem drobiem oraz jajami konsumpcyjnymi będzie możliwość prowadzenia swobodnego handlu oraz wywozu drobiu i jaj konsumpcyjnych do państw trzecich.

Zgodnie z częścią D załącznika II do rozporządzenia nr 2160/2003 jaja nie mogą być przeznaczone do konsumpcji, jeżeli nie pochodzą ze stada niosek gatunku kura (*Gallus gallus*) objętego programem lub stado objęto ograniczeniami urzędowymi nałożonymi między innymi w związku z realizacją programu.

Zgodnie z rozporządzeniem Komisji (WE) nr 1237/2007 z dnia 23 października 2007 r. zmieniającym rozporządzenie (WE) nr 2160/2003 Parlamentu Europejskiego i Rady oraz decyzję 2006/696/WE w odniesieniu do wprowadzania na rynek jaj pochodzących ze stad kur niosek zakażonych salmonellą (Dz. Urz. UE L 280 z 24.10.2007, str. 5) restrykcje w stosunku do stad nieobjętych programem lub zakażonych zaczęły obowiązywać od początku 2009 r. Osiągnięcie celu, czyli ograniczenie liczby zakażonych stad, zwiększy konkurencyjność polskich jaj konsumpcyjnych na rynku Unii Europejskiej, jak również na rynkach państw trzecich.

Ponadto należy podkreślić, że salmonelloza jest najczęściej notowaną chorobą odzwierzęcą (w Rzeczypospolitej Polskiej w 2011 r. zanotowano 8839 przypadków tej choroby u ludzi), a jaja konsumpcyjne są głównym źródłem zachorowań u ludzi. Realizacja programu ograniczy liczbę zakażeń u ludzi, a w związku z tym zredukuje koszty leczenia tej choroby.

Szacowane koszty realizacji programu w roku 2013 wyniosą 26 874 655,67 zł. W związku z powyższym strona polska będzie występowała do Komisji Europejskiej z wnioskiem o współfinansowanie tego programu w wysokości 5 342 796,71 euro.

Są to szacunkowe koszty, które zostały dostosowane do wielkości wydatków przeznaczonych na zwalczanie chorób zakaźnych zwierząt, zawarte w ustawie budżetowej na rok 2013 z dnia 25 stycznia 2013 r. (Dz. U. poz. 169).

Szacunkowe koszty realizacji programu w 2013 r. wyrażone w złotych zostały przeliczone na euro według prognozowanego kursu euro zgodnie z wytycznymi Ministra Finansów z dnia 12 września 2012 r. dotyczącymi stosowania jednolitych wskaźników makroekonomicznych będących podstawą oszacowania skutków finansowych projektowanych ustaw.

6. Sytuacja epizootyczna

6.1. Dane o rozwoju choroby

Rok: 2007

Stan na dzień: ostatni dzień grudnia każdego roku (wyniki dobrowolnego monitoringu)

Gatunek: kura *Gallus gallus*Choroba/zakażenie^{a)}: *Salmonella* Enteritidis lub *Salmonella* Typhimurium

Region	Rodzaj stada ^{b)}	Łączna liczba stad ^{c)}	Łączna liczba sztuk drobiu	Łączna liczba stad objętych programem	Łączna liczba sztuk drobiu objętych programem	Liczba zbadanych stad ^{d)}	Liczba stad ^{e)} z dodatnim wynikiem ^{a)} badań laboratoryjnych			Liczba stad zlikwidowanych ^{a)}		Łączna liczba sztuk drobiu poddanych ubojowi lub zabitych ^{a)}		Ilość zniszczonych jaj (liczba sztuk lub masa w tonach) ^{a)}		Ilość jaj skierowanych do przetwórstwa (liczba sztuk lub masa w tonach) ^{a)}	
							(a1)	(a2)	(a3)	(a3)	(a4)	(a4)	(a3)	(a4)	(a3)	(a4)	(a3)
Rzeczpospolita Polska																	
2007 r.	Stada kur niosek	–	–	628	–	628	74	9		0	0	0	0	0	0	0	0

Objaśnienia

- a) Dla *Salmonella* odzwierzęcej należy wskazać serotypy objęte programem (a1) dla *Salmonella* Enteritidis, (a2) dla *Salmonella* Typhimurium, (a3) dla innych serotypów, (a4) dla *Salmonella* Enteritidis lub *Salmonella* Typhimurium.
- b) Określenie rodzaju stada.
- c) Łączna liczba stad istniejących w regionie, włączając stada kwalifikujące się i niekwalifikujące się do programu.
- d) Liczba stad zbadanych na obecność serotypu *Salmonella* objętego programem. W tej kolumnie nie należy stada liczyć dwa razy, nawet jeżeli przebadano je więcej niż raz.
- e) Jeżeli stado przebadano więcej niż raz, dodatni wynik badania laboratoryjnego powinien być brany pod uwagę tylko raz.

Rok: **2008–2011**Stan na dzień: ostatni dzień grudnia każdego roku (dane zostały zebrane w oparciu o wyniki realizacji krajowych programów zwalczania niektórych serotypów *Salmonella* w stadach niosek gatunku kura *Gallus gallus*)Gatunek: kura *Gallus gallus*Choroba/zakażenie^{a)}: *Salmonella* Enteritidis lub *Salmonella* Typhimurium

Region	Rodzaj stada ^{b)}	Łączna liczba stad ^{c)}	Łączna liczba sztuk drobiu	Łączna liczba stad objętych programem	Łączna liczba sztuk drobiu objętych programem	Liczba zbadanych stad ^{d)}	Liczba stad ^{e)} z dodatnim wynikiem ^{a)} badań laboratoryjnych			Liczba stad zlikwidowanych ^{a)}		Łączna liczba sztuk drobiu poddanych ubojowi lub zabitych ^{a)}		Ilość zniszczonych jaj (liczba sztuk lub masa w tonach) ^{a)}		Ilość jaj skierowanych do przetwórstwa (liczba sztuk lub masa w tonach) ^{a)}	
							(a1)	(a2)	(a3)	(a3)	(a4)	(a4)	(a3)	(a4)	(a3)	(a4)	(a3)
Rzeczpospolita Polska																	
2008 r.	Stada kur niosek	1 875	33 433 076	1 599	32 937 095	1 533	140	29	0	139	2 382 979	0	2 180 053	2 380	18 454 200	959 770	
2009 r.	Stada kur niosek	2 236	51 220 058	2 003	45 838 190	1 948	82	32	0	76	1 129 652	0	11 978 558	0	4 893 521	0	
2010 r.	Stada kur niosek	2 820	65 172 710	2 641	63 676 039	2 617	106	59	0	103	2 213 564	0	2 826 434	0	20 510 907	0	
2011 r.	Stada kur niosek	2 830	61 467 400	2 663	61 396 274	2 615	87	44	0	87	2 422 490	0	1 705 772	0	27 660 232	0	

Objaśnienia

- a) Dla *Salmonella* odzwierzęcej należy wskazać serotypy objęte programem (a1) dla *Salmonella* Enteritidis, (a2) dla *Salmonella* Typhimurium, (a3) dla innych serotypów, (a4) dla *Salmonella* Enteritidis lub *Salmonella* Typhimurium.
- b) Określenie rodzaju stada.
- c) Łączna liczba stad istniejących w regionie, włączając stada kwalifikujące się i niekwalifikujące się do programu.
- d) Liczba stad zbadanych na obecność serotypu *Salmonella* objętego programem. W tej kolumnie nie należy stada liczyć dwa razy, nawet jeżeli przebadano je więcej niż raz.
- e) Jeżeli stado przebadano więcej niż raz, dodatni wynik badania laboratoryjnego powinien być brany pod uwagę tylko raz.

6.2. Dane rozwarstwione dotyczące badań w ramach nadzoru i badań laboratoryjnych

6.2.1. Dane rozwarstwione dotyczące badań w ramach nadzoru i badań laboratoryjnych

Rok: **2008–2011**

Gatunek^{a)}: kura *Gallus gallus*

Kategoria^{b)}: stada kur niosek (wszystkie stada)

Opis zastosowanych badań serologicznych: zgodnie z ust. 3 załącznika do rozporządzenia nr 1168/2006 i ust. 3 załącznika do rozporządzenia nr 517/2011

Opis zastosowanych badań mikrobiologicznych i wirusologicznych: zgodnie z ust. 3 załącznika do rozporządzenia nr 1168/2006 i ust. 3 załącznika do rozporządzenia nr 517/2011

Opis innych zastosowanych badań: np. badania wody i paszy, różnicowanie szczepów szczepionkowych

Region ^{c)}	Badania serologiczne		Badania mikrobiologiczne i wirusologiczne		Inne badania	
	Liczba przeprowadzonych analiz ^{d)}	Liczba badań z wynikiem dodatnim ^{e)}	Liczba przeprowadzonych analiz ^{d)}	Liczba badań z wynikiem dodatnim ^{e)}	Liczba przeprowadzonych analiz ^{d)}	Liczba badań z wynikiem dodatnim ^{e)}
Rzeczpospolita Polska – 2008 r.	724	140	3415	140	–	–
Rzeczpospolita Polska – 2009 r.	171	82	1558	82	–	–
Rzeczpospolita Polska – 2010 r.	308	106	Badanie bakteriologiczne: 1852; Badania skuteczności odkażania: 210; Badania efektu hamującego: 1778	Badanie bakteriologiczne: 106; Badania skuteczności odkażania: 0; Badania efektu hamującego: 0	Inne badania (np. paszy i wody): 88	brak danych
Rzeczpospolita Polska – 2011 r.	238	87	Badanie bakteriologiczne: 1669; Badania skuteczności odkażania: 336; Badania efektu hamującego: 1646	Badanie bakteriologiczne: 87; Badania skuteczności odkażania: brak danych; Badania efektu hamującego: 0	Inne badania (np. paszy i wody): 30	brak danych

Objaśnienia

- a) Gatunek zwierząt.
 b) Kategoria, dodatkowe określenia.
 c) Region określony w zatwierdzonym programie zwalczania chorób zakaźnych zwierząt dla państwa członkowskiego.
 d) Określenie liczby zbadanych próbek.
 e) Określenie liczby próbek z dodatnim wynikiem.

6.3. Dane dotyczące zakażenia

Rok: **2008–2011**

Gatunek zwierząt^{a)}: kura *Gallus gallus* (stada kur niosek)

Region ^{b)}	Liczba zakażonych stad ^{c)}	Liczba zakażonych zwierząt
Rzeczpospolita Polska – 2008 r.	140	2 382 979*
Rzeczpospolita Polska – 2009 r.	82	1 129 652*
Rzeczpospolita Polska – 2010 r.	106	2 213 564*
Rzeczpospolita Polska – 2011 r.	87	2 422 490*

Objaśnienia

a) Gatunek zwierząt.

b) Region określony w programie zwalczania chorób zakaźnych zwierząt dla państwa członkowskiego.

c) Liczba zakażonych stad lub gospodarstw.

* Liczba zwierząt poddanych ubojowi lub zabitych w ramach programu.”,

d) ust. 7.1.1 dotyczący roku 2013 otrzymuje brzmienie:

„Rok: **2013**

2) Gatunek^{a)}: kura *Gallus gallus* stada kur niosek (wszystkie stada)

Region ^{b)}	Rodzaj badania ^{c)}	Populacja docelowa ^{d)}	Rodzaj próbki ^{e)}	Cel ^{f)}	Liczba planowanych badań
Rzeczpospolita Polska	badanie bakteriologiczne	stada kur niosek	odchody/okładziny na obuwie lub skarpety/kurz	wykrycie stada zakażonego	1771
				stwierdzenie skuteczności przeprowadzonego odkażania	350
				stwierdzenie efektu hamującego	1771
	badanie serologiczne			określenie serotypu	243

Objaśnienia

a) Gatunek zwierząt.

b) Region określony w zatwierdzonym programie zwalczania chorób zakaźnych zwierząt dla państwa członkowskiego.

c) Określenie rodzaju badania.

d) Wyszczególnienie gatunków i kategorii zwierząt objętych programem.

e) Rodzaj próbki.

f) Opis celu.”,

e) ust. 7.1.2 dotyczący roku 2013 otrzymuje brzmienie:

„Rok: 2013

Gatunek: kura *Gallus gallus*

Choroba/zakażenie^{a)}: *Salmonella* Enteritidis; *Salmonella* Typhimurium

Region	Rodzaj stada ^{b)}	Łączna liczba stad ^{c)}	Łączna liczba sztuk drobiu	Łączna liczba stad objętych programem	Łączna liczba sztuk drobiu objętych programem	Przewidywana liczba stad do zbadania ^{d)}	Przewidywana liczba stad ^{e)} z dodatnim wynikiem ^{a)}			Przewidywana liczba stad do likwidacji ^{e)}		Łączna przewidywana liczba sztuk drobiu poddanego ubojowi lub zabitego ^{a)}		Przewidywana ilość jaj do zniszczenia (liczba) ^{a)}		Przewidywana ilość jaj skierowanych do przetwórstwa (liczba) ^{a)}	
							(a1)	(a2)	(a3)	(a4)	(a3)	(a4)	(a3)	(a4)	(a3)		
Rzeczpospolita Polska							(a1)	(a2)	(a3)	(a4)	(a3)	(a4)	(a3)	(a4)	(a3)	(a4)	(a3)
Ogółem	stada kur niosek	2 830	61 467 400	2 663	61 396 274	2 616	70	0	70	0	1 949 150	0	686 245	0	11 127 690	0	

Objaśnienia

- a) Dla *Salmonella* odzwierzczej należy wskazać serotypy objęte programem (a1) dla *Salmonella* Enteritidis, (a2) dla *Salmonella* Typhimurium, (a3) dla innych serotypów, (a4) dla *Salmonella* Enteritidis lub *Salmonella* Typhimurium.
- b) Określenie rodzaju stada.
- c) Łączna liczba stad istniejących w regionie, włączając stada kwalifikujące się i niekwalifikujące się do programu.
- d) Liczba stad zbadanych na obecność serotypu *Salmonella* objętego programem. W tej kolumnie nie należy stada liczyć dwa razy, nawet jeżeli przebadano je więcej niż raz.
- e) Jeżeli stado przebadano więcej niż raz, próba pozytywna powinna być brana pod uwagę tylko raz.”

f) w ust. 8 tabela dotycząca roku 2013 otrzymuje brzmienie:

„Rok: 2013

Przeznaczenie kosztów	Wyszczególnienie	Szacunkowa liczba jednostek	Szacunkowy jednostkowy koszt w złotych	Szacunkowy jednostkowy koszt w euro ²⁾	Suma ogółem (w złotych)	Suma ogółem ²⁾ (w euro)	Finansowanie wspólnotowe
1. Badania laboratoryjne							
1.1. Koszt badań laboratoryjnych ³⁾	Badanie bakteriologiczne w ramach pobierania próbek przez powiatowego lekarza weterynarii	1 771 badań	34,81 zł/badanie	8,60	61 648,51	15 221,85	tak
	Badanie efektu hamującego wzrost bakterii	1 771 badań	1,43 zł/badanie	0,35	2 532,53	625,32	tak
	Badanie w kierunku stwierdzenia skuteczności przeprowadzonego odkażania	350 badań	33,24 zł/badanie	8,21	11 634,00	2 872,59	tak
	Inne badania (np. badania paszy i wody)	64 badania	34,13 zł/badanie	–	2 184,32	–	nie
	Badanie w kierunku określenia serotypu odpowiednich izolatów	243 badania	147,83 zł/badanie	36,50	35 922,69	8 869,80	tak
1.2. Koszt pobierania próbek ³⁾	Ryczałt za pobrane próbki	3 538 próbek	2,03 zł/próbkę	0,5	7 182,14	1 769,00	tak
2. Szczepienie lub leczenie	Program nie przewiduje	–	–	–	–	–	–
2.1. Zakup szczepionki	–	–	–	–	–	–	–
2.2. Koszty dystrybucji	–	–	–	–	–	–	–
2.3. Koszty podania	–	–	–	–	–	–	–
2.4. Koszty kontroli	–	–	–	–	–	–	–
3. Ubój							
3.1. Odszkodowanie za drób i jaja	Odszkodowanie za drób poddany unieszkodliwieniu	974 575 szt.	8,40 zł/szt.	2,07	8 186 430,00	2 021 340,74	tak

	Odszkodowanie za drób pomniejszone o wartość drobiu kierowanego do uboju	974 575 szt.	13,54 zł/szt.	3,34	13 195 745,50	3 258 208,77	tak
	Odszkodowanie za zniszczone jaja konsumpcyjne	686 245 szt.	0,20 zł/szt.	0,05	137 249,00	33 888,64	tak
	Odszkodowanie za jaja konsumpcyjne poddane obróbce cieplnej	11 127 690 szt.	0,22 zł/szt.	–	2 448 091,80	–	nie
	Odszkodowanie za pasze	1 tona	889,33 zł/t	–	889,33	–	nie
	Odszkodowania za sprzęt, który nie może być poddany odkażaniu (klatki)	16 768 szt.	0,83 zł/szt.	–	13 917,44	–	nie
3.2. Koszt transportu (do rzeźni/zakładu przetwórczego ubocznych produktów pochodzenia zwierzęcego)	Załadunek	17 stad x 27 845 szt.	0,20 zł/szt.	–	94 673,00	–	nie
	Transport	2 584 km	6,06 zł/km	–	15 659,04	–	nie
3.3. Koszty unieszkodliwienia	Zabicie drobiu	974 575 szt.	2,14 zł/szt.	–	2 085 590,50	–	nie
	Unieszkodliwienie drobiu	1 949 150 kg	0,27 zł/kg	–	526 270,50	–	nie
	Unieszkodliwienie jaj	686 245 szt.	0,04 zł/sztukę	–	27 449,80	–	nie
	Zniszczenie paszy	3 tony	433,67 zł/tonę	–	1 301,01	–	nie
	Utylizacja odpadów laboratoryjnych	4 558 kg	2,55 zł/kg	–	11 622,90	–	nie
3.4. Strata w przypadku uboju	–	–	–	–	–	–	–
3.5. Koszt obróbki produktów	Obróbka chemiczna paszy	0 ton	Brak danych	–	0 zł	–	nie
4. Czyszczenie i odkażanie⁴⁾	nie dotyczy	–	–	–	–	–	–

5. Wynagrodzenia (rzeczoznawcy)	Koszt wyceny 1 stada i jaj konsumpcyjnych	70 stad x 2 rzeczoznawców x 2 godz.	29,98 zł/godz.	–	8 394,40	–	nie
	Koszty dojazdu rzeczoznawcy	322 km	0,83 zł/km	–	267,26	–	nie
6. Towary konsumpcyjne i specjalny sprzęt	–	–	–	–	–	–	–
7. Inne koszty	–	–	–	–	–	–	–
OGÓŁEM					26 874 655,67		
OGÓŁEM (koszty kwalifikowalne)					21 638 344,37	5 342 796,71	

Objaśnienia

- ¹⁾ Analiza obejmuje szacunki kosztów ponoszonych w ramach programu. Wszystkie wartości są podane bez VAT. Koszty programu zostały obliczone dla wszystkich stad niosek gatunku kura (*Gallus gallus*) objętych programem. Są to szacunkowe koszty, które zostały dostosowane do wielkości wydatków przewidywanych na zwalczanie chorób zakaźnych zwierząt w ustawie budżetowej na rok 2013 z dnia 25 stycznia 2013 r.
- ²⁾ Koszt programu obliczono wg kursu euro 4,05 zł zgodnie z wytycznymi Ministra Finansów z dnia 12 września 2012 r. dotyczącymi stosowania jednolitych wskaźników makroekonomicznych będących podstawą oszacowania skutków finansowych projektowanych ustaw. Koszt jednostkowy w euro jest podany w zaokrągleniu do 2 miejsc po przecinku.
- ³⁾ Zgodnie z decyzją wykonawczą Komisji 2012/761/UE z dnia 30.11.2012 r. zatwierdzającą roczne i wieloletnie programy oraz wkład finansowy Unii w zakresie zwalczania, kontroli i monitorowania niektórych chorób zwierząt i chorób odzwierzęcych, przedstawione przez państwa członkowskie na rok 2013 (Dz. Urz. UE L 336 z 08.12.2012, str. 83) koszt jednostkowy badania laboratoryjnego (pkt 1.1 tabeli) zawiera koszty materiałowe, koszty badania laboratoryjnego i 7% kosztów ogólnych. Ryczałt za pobraną próbkę (pkt 1.2 tabeli) wynosi 0,5 euro. Kurs euro 4,05 zł przyjęto zgodnie z wytycznymi Ministra Finansów z dnia 12 września 2012 r. dotyczącymi stosowania jednolitych wskaźników makroekonomicznych będących podstawą oszacowania skutków finansowych projektowanych ustaw.
- ⁴⁾ Odkazanie jest rutynową czynnością wykonywaną zawsze przed zasiedleniem obiektu, stąd jego koszty są ponoszone przez hodowcę.”.

§ 2. Rozporządzenie wchodzi w życie z dniem następującym po dniu ogłoszenia.

Prezes Rady Ministrów: *D. Tusk*