

Warszawa, dnia 11 maja 2012 r.

Poz. 509

**ROZPORZĄDZENIE
RADY MINISTRÓW**

z dnia 6 kwietnia 2012 r.

**w sprawie wprowadzenia „Krajowego programu zwalczania niektórych serotypów *Salmonella*
w stadach hodowlanych gatunku kura (*Gallus gallus*)” na lata 2012 i 2013**

Na podstawie art. 57 ust. 7 ustawy z dnia 11 marca 2004 r. o ochronie zdrowia zwierząt oraz zwalczaniu chorób zakaźnych zwierząt (Dz. U. z 2008 r. Nr 213, poz. 1342 oraz z 2010 r. Nr 47, poz. 278, Nr 60, poz. 372 i Nr 78, poz. 513) zarządza się, co następuje:

§ 1. Na terytorium Rzeczypospolitej Polskiej wprowadza się „Krajowy program zwalczania niektórych serotypów *Salmonella* w stadach hodowlanych gatunku kura (*Gallus gallus*)” na lata 2012 i 2013, stanowiący załącznik do rozporządzenia.

§ 2. Rozporządzenie wchodzi w życie z dniem następującym po dniu ogłoszenia.

Prezes Rady Ministrów: *D. Tusk*

„Krajowy program zwalczania niektórych serotypów *Salmonella* w stadach hodowlanych gatunku kura (*Gallus gallus*)” na lata 2012 i 2013

Część A

a) cel „Krajowego programu zwalczania niektórych serotypów *Salmonella* w stadach hodowlanych gatunku kura (*Gallus gallus*)”

Zgodnie z art. 5 ust. 1 rozporządzenia (WE) nr 2160/2003 Parlamentu Europejskiego i Rady z dnia 17 listopada 2003 r. w sprawie zwalczania salmonelli i innych określonych odzwierzęcych czynników chorobotwórczych przenoszonych przez żywność (Dz. Urz. UE L 325 z 12.12.2003, str. 1, z późn. zm.; Dz. Urz. UE Polskie wydanie specjalne, rozdz. 3, t. 41, str. 328, z późn. zm.), zwanego dalej „rozporządzeniem nr 2160/2003”, zadaniem krajowego programu zwalczania choroby odzwierzęcej i odzwierzęcego czynnika chorobotwórczego jest osiągnięcie odpowiedniego celu unijnego: ograniczenia rozprzestrzeniania chorób odzwierzęcych i odzwierzęcych czynników chorobotwórczych wymienionych w kolumnie 1, w populacjach zwierząt wymienionych w kolumnie 2 załącznika nr I do rozporządzenia nr 2160/2003.

Cel unijny w odniesieniu do stad hodowlanych gatunku kura (*Gallus gallus*) został określony w rozporządzeniu Komisji (UE) nr 200/2010 z dnia 10 marca 2010 r. w sprawie wykonania rozporządzenia (WE) nr 2160/2003 Parlamentu Europejskiego i Rady w odniesieniu do celu unijnego ograniczenia częstości występowania serotypów salmonelli w dorosłych stadach hodowlanych gatunku *Gallus gallus* (Dz. Urz. UE L 61 z 11.03.2010, str. 1), zwanego dalej „rozporządzeniem nr 200/2010”, i przewiduje ograniczenie występowania na terytorium Rzeczypospolitej Polskiej maksymalnej wartości procentowej dorosłych stad, o liczebności co najmniej 250 sztuk drobiu, z dodatnim wynikiem badań laboratoryjnych w kierunku *Salmonella* Enteritidis, *Salmonella* Typhimurium, w tym jednofazowej *Salmonelli typhimurium* o wzorze antygenowym 1,4,[5],12:i:-, *Salmonella* Hadar, *Salmonella* Infantis, *Salmonella* Virchow do 1% lub poniżej tej wartości.

„Krajowy program zwalczania niektórych serotypów *Salmonella* w stadach hodowlanych gatunku kura (*Gallus gallus*)” na lata 2012 i 2013, zwany dalej „programem”, został opracowany celem uzyskania współfinansowania wspólnotowego zgodnie z wymaganiami określonymi w decyzji Rady 2009/470 z dnia 25 maja 2009 r. w sprawie wydatków w dziedzinie weterynarii (Dz. Urz. UE L 155 z 18.06.2009, str. 30).

b) zgodność programu z minimalnymi wymaganiami w zakresie pobierania próbek określonymi w części B załącznika nr II do rozporządzenia nr 2160/2003

Próbki do badań laboratoryjnych będą pobierane z inicjatywy posiadacza kur hodowlanych, zwanego dalej „hodowcą”, i na jego koszt, w stadach hodowlanych gatunku kura (*Gallus gallus*) u:

- 1) piskląt jednodniowych;
- 2) drobiu:
 - a) w czwartym tygodniu życia,
 - b) na 2 tygodnie przed rozpoczęciem składania jaj lub przed przeniesieniem do jednostki produkcyjnej,
 - c) w okresie nieśności co 2 tygodnie.

Powyższy harmonogram jest zgodny z minimalnymi wymaganiami w zakresie pobierania próbek opisanych w rozporządzeniu nr 2160/2003 w załączniku nr II w części B.

Pobieranie próbek będzie się odbywało na zasadach określonych w załączniku do rozporządzenia nr 200/2010.

c) zgodność programu ze szczególnymi wymaganiami określonymi w częściach C, D i E załącznika nr II do rozporządzenia nr 2160/2003

W przypadku programu mają zastosowanie wymagania określone w rozporządzeniu nr 2160/2003 w załączniku nr II w części C.

Zgodnie z ust. 1 części C załącznika nr II do rozporządzenia nr 2160/2003, środki ustanowione w ust. 3 – 5 części C załącznika nr II do rozporządzenia nr 2160/2003 będą stosowane, w przypadku wykrycia w próbkach pobranych przez powiatowego lekarza weterynarii właściwego ze względu na miejsce prowadzenia przez podmiot działalności nadzorowanej, zwanego dalej „powiatowym lekarzem

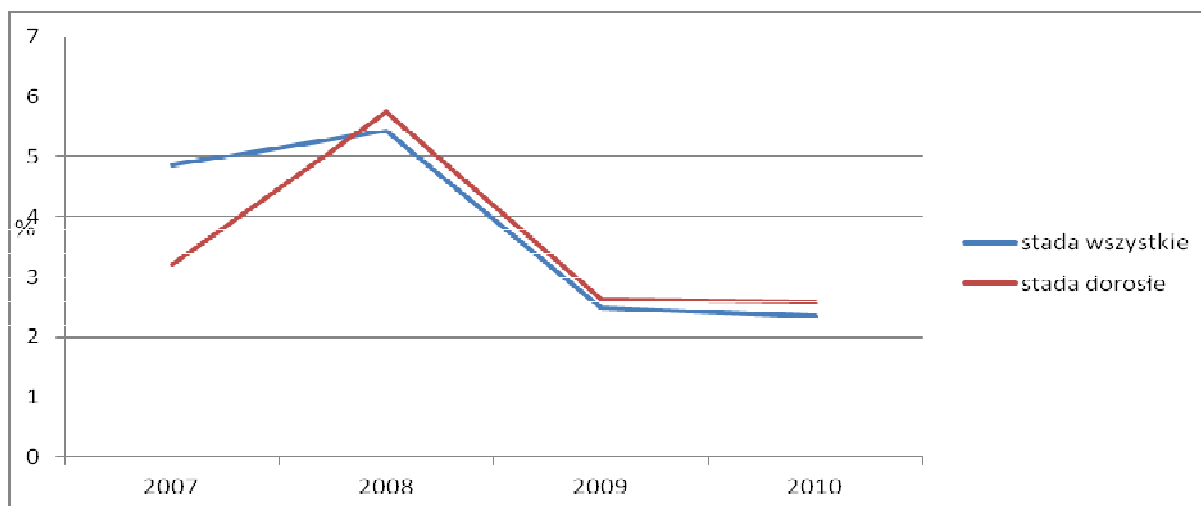
weterynarii”, w odniesieniu do jednego z pięciu serotypów *Salmonella* objętych programem.

1. Wymagania ogólne

1.1. Występowanie serotypów *Salmonella* na terytorium Rzeczypospolitej Polskiej

W 2004, 2005 oraz 2006 r. w ramach monitorowania występowania pałeczek *Salmonella* na terytorium Rzeczypospolitej Polskiej, przeprowadzonego zgodnie z załącznikiem nr III do dyrektywy Rady (EWG) 92/117 z dnia 17 grudnia 1992 r. dotyczącej środków ochrony przed określonymi chorobami odzwierzęcymi i odzwierzęcymi czynnikami chorobotwórczymi u zwierząt i w produktach pochodzenia zwierzęcego, w celu zapobieżenia zakażeniom i zatruciom przenoszonym przez żywność (Dz. Urz. UE L 62 z 15.03.1993, str. 38, Dz. Urz. UE Polskie wydanie specjalne, rozdz. 3, t. 14, str. 40), pałeczki *Salmonella* stwierdzono w 6,3%, 10,3% oraz 4,8% stad hodowlanych gatunku kura (*Gallus gallus*).

Od 2007 r. na terytorium Rzeczypospolitej Polskiej jest realizowany „Krajowy program zwalczania niektórych serotypów *Salmonella* w stadach hodowlanych gatunku kura (*Gallus gallus*)”. Procentowy udział stad hodowlanych gatunku kura (*Gallus gallus*) zakażonych serotypami *Salmonella* objętymi programem w stadach zbadanych przedstawia rys. 1.

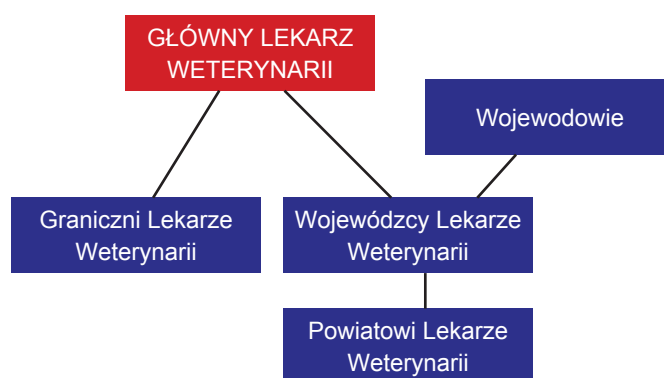


Rys. 1. Procentowy udział stad hodowlanych gatunku kura (*Gallus gallus*) zakażonych serotypami *Salmonella* objętymi programem w latach 2007-2010 w stadach zbadanych (źródło: Inspekcja Weterynaryjna)

1.2. Struktura i organizacja organów Inspekcji Weterynaryjnej

Na terytorium Rzeczypospolitej Polskiej właściwą władzą wykonawczą w zakresie realizacji programów, o których mowa w art. 5 ust. 1 rozporządzenia nr 2160/2003, są organy Inspekcji Weterynaryjnej, tj. Główny Lekarz Weterynarii, wojewódzcy lekarze weterynarii, powiatowi lekarze weterynarii oraz graniczni lekarze weterynarii.

Obecnie funkcjonuje 16 wojewódzkich inspektoratów weterynarii, 305 powiatowych inspektoratów weterynarii oraz 11 granicznych inspektoratów weterynarii.



Rys. 2. Schemat organizacyjny Inspekcji Weterynaryjnej w Polsce

Struktura oraz kompetencje organów Inspekcji Weterynaryjnej zostały określone w ustawie z dnia 29 stycznia 2004 r. o Inspekcji Weterynaryjnej (Dz. U. z 2010 r. Nr 112, poz. 744, z późn. zm.).

Organy Inspekcji Weterynaryjnej przy wykonywaniu swoich zadań współdziałają z organami Państwowej Inspekcji Sanitarnej, Inspekcji Farmaceutycznej, Inspekcji Handlowej, Inspekcji Transportu Drogowego, Inspekcji Jakości Handlowej Artykułów Rolno-Spożywczych oraz z organami administracji samorządowej.

W ramach programu badania laboratoryjne będą wykonywane przez laboratoria urzędowe w rozumieniu art. 25 ustawy z dnia 29 stycznia 2004 r. o Inspekcji Weterynaryjnej.

Krajowe laboratorium referencyjne w zakresie badań laboratoryjnych przeprowadzanych w ramach programu określa rozporządzenie Ministra Rolnictwa i Rozwoju Wsi z dnia 23 grudnia 2010 r. w sprawie krajowych laboratoriów referencyjnych (Dz. U. z 2011 r. Nr 8, poz. 38).

Nadzór nad działalnością Głównego Lekarza Weterynarii oraz krajowych laboratoriów referencyjnych sprawuje Minister Rolnictwa i Rozwoju Wsi.

1.3. Laboratoria, w których przeprowadza się badania laboratoryjne próbek pobranych w ramach programu

Badania laboratoryjne próbek pobieranych w ramach programu przeprowadza się w laboratoriach urzędowych wyznaczonych przez Głównego Lekarza Weterynarii zgodnie z art. 25 ust. 3 ustawy z dnia 29 stycznia 2004 r. o Inspekcji Weterynaryjnej.

W przypadkach uzasadnionych ekonomicznie lub organizacyjnie próbki pobrane w ramach programu przez powiatowego lekarza weterynarii mogą być przesłane do laboratorium urzędowego wyznaczonego przez Głównego Lekarza Weterynarii zgodnie z art. 25 ust. 3 ustawy z dnia 29 stycznia 2004 r. o Inspekcji Weterynaryjnej, znajdującego się w innym województwie. W takiej sytuacji, powiatowy lekarz weterynarii powiadamia wojewódzkiego lekarza weterynarii o zamiarze przesłania tych próbek do innego województwa. Wojewódzki lekarz weterynarii powiadamia wojewódzkiego lekarza weterynarii właściwego ze względu na miejsce położenia laboratorium o zamiarze przesłania próbek.

Próbki pobrane z inicjatywy hodowcy mogą również być badane w laboratoriach innych niż wyżej wymienione, które zostały zatwierdzone przez Głównego Lekarza Weterynarii w sposób określony w art. 25a ustawy z dnia 29 stycznia 2004 r. o Inspekcji Weterynaryjnej w kierunku metody badawczej opisanej w zmianie do Polskiej Normy PN-EN ISO 6579:2003/A1:2007.

Wykaz laboratoriów zatwierdzonych przez Głównego Lekarza Weterynarii jest umieszczony, zgodnie z art. 25 ust. 8 ustawy z dnia 29 stycznia 2004 r. o Inspekcji Weterynaryjnej, na stronie internetowej administrowanej przez Główny Inspektorat Weterynarii.

Krajowym laboratorium referencyjnym właściwym dla badań prowadzonych w kierunku salmonellozy (w zakresie chorób odzwierzęcych), zgodnie z rozporządzeniem Ministra Rolnictwa i Rozwoju Wsi z dnia 23 grudnia 2010 r. w sprawie krajowych laboratoriów referencyjnych, jest Laboratorium Zakładu Mikrobiologii Państwowego Instytutu Weterynaryjnego - Państwowego Instytutu Badawczego w Puławach, zwane dalej „KLR-Salmonella”.

Do próbek przesyłanych do badań laboratoryjnych, pobranych w ramach kontroli urzędowych, dołącza się pismo przewodnie, którego wzór jest określony

w załączniku nr 6 do rozporządzenia Ministra Rolnictwa i Rozwoju Wsi z dnia 16 stycznia 2008 r. w sprawie sposobu prowadzenia dokumentacji związanej ze zwalczaniem chorób zakaźnych zwierząt (Dz. U. Nr 17, poz. 107).

Laboratoria urzędowe wykonujące badania laboratoryjne w ramach programu oceniają każdorazowo efekt hamujący wzrost bakterii.

W przypadku wykrycia serotypu *Salmonella* innego niż objęty programem określa się ten serotyp i podaje jego nazwę.

Z przeprowadzonych badań laboratoryjnych sporządza się sprawozdanie. W sprawozdaniu umieszcza się informacje o stadzie (numer lub oznaczenie stada oraz weterynaryjny numer identyfikacyjny gospodarstwa), rodzaju badanego materiału oraz o wyniku badania laboratoryjnego każdej z badanych próbek, zgodnie z jednym z poniższych zapisów:

- 1) w próbce nr... nie wykryto pałeczek z rodzaju *Salmonella*;
- 2) w próbce nr... wykryto 1 lub kilka z serotypów *Salmonella* objętych programem (podać nazwę serotypu);
- 3) w próbce nr... nie wykryto serotypu *Salmonella* objętego programem, natomiast stwierdzono obecność *Salmonella*.....(podać nazwę serotypu);
- 4) w próbce nr... wykryto efekt hamujący wzrost bakterii.

Laboratoria urzędowe wykonujące badania laboratoryjne w ramach programu oraz hodowcy po uzyskaniu dodatniego wyniku takich badań lub stwierdzeniu efektu hamującego wzrost bakterii, w próbkach pobranych z inicjatywy hodowcy, niezwłocznie informują o tym powiatowego lekarza weterynarii.

Laboratoria urzędowe, wyznaczone zgodnie z art. 25 ust. 3 ustawy z dnia 29 stycznia 2004 r. o Inspekcji Weterynaryjnej, po uzyskaniu dodatniego wyniku badań laboratoryjnych lub stwierdzeniu efektu hamującego wzrost bakterii w próbkach pobranych przez powiatowego lekarza weterynarii, informują o tym powiatowego lekarza weterynarii oraz wojewódzkiego lekarza weterynarii właściwego ze względu na miejsce pobrania próbek.

Wszystkie ww. sprawozdania są przesyłane do powiatowego lekarza weterynarii.

Laboratoria urzędowe na koniec okresu sprawozdawczego, na wniosek wojewódzkiego lekarza weterynarii, przygotowują sprawozdanie dotyczące badań laboratoryjnych przeprowadzonych w ramach programu.

Laboratoria urzędowe przeprowadzające badania laboratoryjne w ramach programu przechowują wszystkie izolaty *Salmonella* wyizolowane w ramach

programu co najmniej przez dwa lata. Ponadto spośród przechowywanych izolatów laboratoria przesyłają do KLR-*Salmonella* jeden szczep reprezentujący każdy stwierdzony serotyp wraz z kartą informacyjną, a w przypadku gdy nie została wykonana pełna identyfikacja serotypu – typ serologiczny, w celu wykonania badań potwierdzających.

1.4. Metody stosowane do wykrywania serotypów *Salmonella* w stadach hodowlanych gatunku kura (*Gallus gallus*)

Metody stosowane do wykrywania serotypów *Salmonella* w stadach hodowlanych gatunku kura (*Gallus gallus*) są określone w ust. 3.2 załącznika do rozporządzenia nr 200/2010. Do wykrywania serotypów objętych programem jest stosowana metoda zalecana przez Wspólnotowe Laboratorium Referencyjne - *Salmonella* w Bilthoven w Holandii, zgodna z normą PN-EN ISO 6579:2003/A1:2007 (Mikrobiologia żywności i pasz – Horyzontalna metoda wykrywania *Salmonella* spp.; załącznik D: Wykrywanie *Salmonelli* spp. w odchodach zwierzęcych oraz w próbkach z pierwotnego etapu produkcji), w której do selektywnego namnażania pałeczek *Salmonella* stosuje się półpłynną pożywkę MSR.V.

Serotypowaniu podlega co najmniej jeden izolat z każdej próbki, w której badaniu laboratoryjnym uzyskano dodatni wynik, zgodnie ze schematem Kaufmanna-White'a-Le Minora.

1.5. Kontrole urzędowe w stadach hodowlanych gatunku kura (*Gallus gallus*) oraz kontrole urzędowe pasz przeznaczonych dla tych stad

Pobieranie próbek w ramach programu odbywa się w gospodarstwie.

Pobieranie próbek w stadzie hodowlanym gatunku kura (*Gallus gallus*) z inicjatywy hodowcy, zgodnie z częścią B załącznika nr II do rozporządzenia nr 2160/2003, przeprowadza się:

- 1) u piskląt jednodniowych, w trakcie rozładunku ze środka transportu przed umieszczeniem piskląt w obiekcie, w którym będą utrzymywane, zwanym dalej „kurnikiem”, zgodnie z następującymi zasadami:
 - a) próbki wyściółki wraz z mekonium z 10 pojemników transportowych z każdej dostawy (po 25 g z pojemnika) lub
 - b) wymazy powierzchniowe z dna 10 pojemników (pulowane w laboratorium w 1 próbce), w przypadku pojemników bez wyściółki lub

- c) piskłeta padłe (w tym również w czasie transportu), nie więcej niż 20 sztuk – pulowane w laboratorium w 1 próbkę;
- 2) u drobiu:
- a) w czwartym tygodniu życia,
 - b) na 2 tygodnie przed rozpoczęciem składania jaj lub przed przeniesieniem do jednostki produkcyjnej,
 - c) w okresie nieśności co 2 tygodnie.

Koszt pobrania, transportu oraz badania laboratoryjnego ww. próbek ponosi hodowca.

W przypadku stosowania szczepień, w piśmie przewodnim dołączonym do próbek kierowanych do badania laboratoryjnego, hodowca umieszcza informacje dotyczące rodzaju szczepionki zastosowanej w stadzie hodowlanym gatunku kura (*Gallus gallus*), terminu jej podania, jak również stosowania wszelkich środków przeciwdrobnoustrojowych, które mogą wpłynąć na wynik badań laboratoryjnych.

Hodowca jest obowiązany do prowadzenia dokumentacji związanej z pobieraniem próbek, zawierającej co najmniej informacje dotyczące: stada (liczba sztuk drobiu, wiek), rodzaju próbek, daty i godziny pobrania próbek, danych osoby pobierającej próbki, daty i godziny wysłania próbek do laboratorium, nazwy i adresu laboratorium oraz wyników badań laboratoryjnych próbek pobranych w ramach programu. Dokumentację przechowuje się co najmniej przez 2 lata od dnia zbycia stada.

Powiatowy lekarz weterynarii nadzoruje prawidłowe pobieranie próbek z inicjatywy hodowcy oraz kontroluje dokumentację prowadzoną przez hodowcę. Nadzór ten obejmuje kontrolę realizacji harmonogramu oraz sposobu pobierania próbek. Kontrola sposobu pobierania próbek jest prowadzona z częstotliwością zależną od analizy ryzyka dokonanej przez powiatowego lekarza weterynarii.

Nadzór może odbywać się w trakcie kontroli urzędowych gospodarstw oraz w każdym przypadku, gdy powiatowy lekarz weterynarii uzna, że zachodzi taka konieczność.

W przypadku stwierdzenia w próbkach, które zostały pobrane z inicjatywy hodowcy, obecności serotypów *Salmonella* objętych programem lub efektu hamującego wzrost bakterii powiatowy lekarz weterynarii przeprowadza potwierdzające pobranie próbek w gospodarstwie.

Częstotliwość pobierania próbek przez powiatowego lekarza weterynarii została określona w ust. 2.1.2.2 załącznika do rozporządzenia nr 200/2010, a procedura pobierania – w ust. 2.2.2.1 załącznika do rozporządzenia nr 200/2010.

Pobieranie próbek przez powiatowego lekarza weterynarii może zastąpić pobranie próbek przeprowadzone z inicjatywy hodowcy.

W przypadku stwierdzenia efektu hamującego wzrost bakterii w próbkach pobranych przez powiatowego lekarza weterynarii, opłaty związane z badaniem laboratoryjnym próbek ponosi hodowca. Opłata obejmuje koszty:

- 1) badania laboratoryjne w wysokości określonej w poz. 7 załącznika nr 2 do rozporządzenia Ministra Rolnictwa i Rozwoju Wsi z dnia 15 grudnia 2006 r. w sprawie sposobu ustalania i wysokości opłat za czynności wykonywane przez Inspekcję Weterynaryjną, sposobu i miejsc pobierania tych opłat oraz sposobu przekazywania informacji w tym zakresie Komisji Europejskiej (Dz. U. z 2007 r. Nr 2, poz. 15, z późn. zm.);
- 2) dojazdu związanego z pobraniem próbek do badania laboratoryjnego i transportu pobranych próbek do laboratorium, według stawek za 1 kilometr przebiegu pojazdu, ustalonych zgodnie z przepisami w sprawie warunków ustalania oraz sposobu dokonywania zwrotu kosztów używania do celów służbowych samochodów osobowych, motocykli i motorowerów niebędących własnością pracodawcy;
- 3) zużytych wyrobów medycznych stosowanych w medycynie weterynaryjnej.

Kontrole urzędowe pasz przeznaczonych dla stad hodowlanych gatunku kura (*Gallus gallus*) w zakresie wykrywania serotypów *Salmonella* objętych programem zostały przewidziane w Krajowym planie kontroli urzędowej pasz, przygotowanym i realizowanym zgodnie z art. 42 ustawy z dnia 22 lipca 2006 r. o paszach (Dz. U. Nr 144, poz. 1045, z późn. zm.), oraz w tytule V rozporządzenia (WE) nr 882/2004 Parlamentu Europejskiego i Rady z dnia 29 kwietnia 2004 r. w sprawie kontroli urzędowych przeprowadzanych w celu sprawdzenia zgodności z prawem paszowym i żywnościowym oraz regułami dotyczącymi zdrowia zwierząt i dobrostanu zwierząt (Dz. Urz. UE L 165 z 30.04.2004, str. 1, z późn. zm.; Dz. Urz. UE Polskie wydanie specjalne, rozdz. 3, t. 45, str. 200).

1.6. Środki podejmowane w odniesieniu do stad hodowlanych gatunku kura (*Gallus gallus*), u których wykryto serotyp *Salmonella* objęty programem, lub produktów, w których wykryto ten serotyp, a także podejmowane środki zapobiegawcze

1.6.1. Postępowanie hodowcy i powiatowego lekarza weterynarii w przypadku wykrycia serotypu *Salmonella* objętego programem lub efektu hamującego wzrost bakterii w próbkach pobranych z inicjatywy hodowcy w stadzie hodowlanym gatunku kura (*Gallus gallus*):

1) w przypadku uzyskania dodatniego wyniku badań laboratoryjnych próbek pobranych z inicjatywy hodowcy lub wykrycia efektu hamującego wzrost bakterii, hodowca jest obowiązany do:

- a) niezwłocznego zawiadomienia o tym fakcie powiatowego lekarza weterynarii,
- b) pozostawienia drobiu w kurniku i niewprowadzania tam innego drobiu,
- c) uniemożliwienia osobom postronnym dostępu do kurnika lub innych miejsc, w których jest utrzymywany drób podejrzany o zakażenie serotypem *Salmonella* objętym programem lub znajdujący się zwłoki drobiu,
- d) niewywożenia, niewynoszenia i niezbywania mięsa i jaj wylęgowych oraz zwłok drobiu, paszy, ściółki i innych przedmiotów znajdujących się w kurniku lub innym miejscu utrzymywania drobiu,
- e) udostępnienia drobiu do badań laboratoryjnych i zabiegów weterynaryjnych, a także udzielania pomocy przy wykonywaniu tych badań i zabiegów,
- f) udzielania organowi Inspekcji Weterynaryjnej oraz osobom działającym w jego imieniu wyjaśnień i informacji, które mogą mieć znaczenie dla wykrycia zakażeń i ich źródeł lub zapobiegania ich dalszemu szerzeniu,
- g) udostępnienia powiatowemu lekarzowi weterynarii dokumentacji dotyczącej stada, a w szczególności dokumentacji potwierdzającej zakup piskląt, ściółki i paszy oraz sprzedaży zwierząt i jaj, a także dokumentacji związanej z ewidencją leczenia,
- h) zwiększenia standardów zoohigienicznych;

2) w przypadku uzyskania dodatniego wyniku badań laboratoryjnych, o których mowa w pkt 1, powiatowy lekarz weterynarii, zgodnie z art. 42 ust. 6 oraz art. 44

ust. 1 ustawy z dnia 11 marca 2004 r. o ochronie zdrowia zwierząt oraz zwalczaniu chorób zakaźnych zwierząt:

- a) przeprowadza dochodzenie epizootyczne, zgodnie z art. 42 ust. 7 ustawy z dnia 11 marca 2004 r. o ochronie zdrowia zwierząt oraz zwalczaniu chorób zakaźnych zwierząt,
- b) pobiera próbki do badań laboratoryjnych we wszystkich stadach drobiu w gospodarstwie w sposób, który jest określony w załączniku do rozporządzenia nr 200/2010,
- c) powiadamia zakłady wylęgu drobiu, do których zostały przekazane jaja wylęgowe z gospodarstwa, w którym stwierdzono w próbkach pobranych z inicjatywy hodowcy serotyp *Salmonella* objęty programem,
- d) przeprowadza, w celu ustalenia źródła zakażenia stada serotypem *Salmonella* objętym programem, badania laboratoryjne:
 - paszy,
 - wody z ujęć własnych gospodarstwa,
- e) nakazuje w drodze decyzji administracyjnej:
 - izolację drobiu znajdującego się w gospodarstwie w poszczególnych kurnikach,
 - zastosowanie produktów biobójczych:
 - w celu odkażania jaj wylęgowych bezpośrednio po ich zbiorze,
 - przed wejściami do kurników i wyjściami z nich, jak również przed wjazdami na teren gospodarstwa i wyjazdami z niego,
 - wylęganie jaj już inkubowanych w zakładzie wylęgowym w oddzielnych aparatach lęgowych w oparach produktu biobójczego dopuszczonego do odkażania w czasie lęgu, aktywnego w stosunku do pałeczek *Salmonella*,
- f) zakazuje w drodze decyzji administracyjnej:
 - wywożenia jaj wylęgowych z gospodarstwa, z wyłączeniem wywozu bezpośrednio do zakładu wytwarzającego lub przetwarzającego produkty jajeczne, o którym mowa w przepisach o produktach pochodzenia zwierzęcego, gdzie jaja niezwłocznie poddaje się obróbce cieplnej,
 - przemieszczania drobiu z gospodarstwa i do gospodarstwa oraz ze stada i do stada w obrębie gospodarstwa chyba, że drób, na wniosek hodowcy, zostanie przemieszczony do rzeźni; w przypadku

przemieszczania drobiu ze stada podejrzanego o zakażenie serotypem *Salmonella* objętego programem w celu poddania ubojowi w rzeźni, w świadectwie zdrowia umieszcza się informację o jego pochodzeniu ze stada, w którym uzyskano dodatni wynik badań laboratoryjnych próbek pobranych z inicjatywy hodowcy w kierunku serotypów *Salmonella* objętych programem,

- stosowania w stadzie produktów biobójczych, produktów leczniczych weterynaryjnych i innych środków utrudniających izolację pałeczek *Salmonella*,

- wywożenia – bez jego zgody – z gospodarstwa mięsa, zwłok drobiu, odchodów pochodzących od drobiu i ściółki oraz innych przedmiotów znajdujących się w kurniku lub innym miejscu utrzymywania drobiu.

Środki, o których mowa w pkt 2, są stosowane do czasu potwierdzenia lub wykluczenia przez powiatowego lekarza weterynarii wystąpienia w stadzie hodowlanym gatunku kura (*Gallus gallus*) zakażenia serotypem *Salmonella* objętym programem.

1.6.1.1. W przypadku uzyskania w próbkach pobranych przez powiatowego lekarza weterynarii w ramach dochodzenia epizootycznego dodatniego wyniku badań laboratoryjnych w kierunku serotypów *Salmonella* objętych programem (innych niż szczepy szczepionkowe) lub w przypadku wykrycia efektu hamującego wzrost bakterii, powiatowy lekarz weterynarii, w drodze decyzji administracyjnej:

1) nakazuje:

a) niezwłoczny ubój wszystkich sztuk drobiu lub

b) niezwłoczne zabicie wszystkich sztuk drobiu ze stada zakażonego, z tym że sztuki wykazujące objawy kliniczne choroby zawsze podlegają zabiciu,

c) unieszkodliwienie, zgodnie z rozporządzeniem Parlamentu Europejskiego i Rady (WE) nr 1069/2009 z dnia 21 października 2009 r. określającym przepisy sanitarne dotyczące produktów ubocznych pochodzenia zwierzęcego, nieprzeznaczonych do spożycia przez ludzi, i uchylającym rozporządzenie (WE) nr 1774/2002 (rozporządzenie o produktach ubocznych pochodzenia zwierzęcego) (Dz. Urz. UE L 300 z 14.11.2009, str. 1) oraz ze środkami wykonawczymi przyjętymi zgodnie z art. 40 tego rozporządzenia, zwłok wszystkich sztuk drobiu padłego i zabitego,

- d) zniszczenie jaj wylęgowych oraz piskląt z nich wylęgniętych, zgodnie z rozporządzeniem Parlamentu Europejskiego i Rady (WE) nr 1069/2009 z dnia 21 października 2009 r. określającym przepisy sanitarne dotyczące produktów ubocznych pochodzenia zwierzęcego, nieprzeznaczonych do spożycia przez ludzi, i uchylającym rozporządzenie (WE) nr 1774/2002 (rozporządzenie o produktach ubocznych pochodzenia zwierzęcego) oraz ze środkami wykonawczymi przyjętymi zgodnie z art. 40 tego rozporządzenia, z tym że jaja wylęgowe nienałożone można poddać obróbce cieplnej gwarantującej zabicie wszystkich pałeczek *Salmonella*,
 - e) zniszczenie lub zagospodarowanie pasz przez zastosowanie środków kontroli gwarantujących zabicie wszystkich pałeczek *Salmonella*, w przypadku gdy uzyskano dodatni wynik badania laboratoryjnego próbek paszy w kierunku obecności pałeczek *Salmonella*,
 - f) zniszczenie, zgodnie z rozporządzeniem Parlamentu Europejskiego i Rady (WE) nr 1069/2009 z dnia 21 października 2009 r. określającym przepisy sanitarne dotyczące produktów ubocznych pochodzenia zwierzęcego, nieprzeznaczonych do spożycia przez ludzi, i uchylającym rozporządzenie (WE) nr 1774/2002 (rozporządzenie o produktach ubocznych pochodzenia zwierzęcego) oraz środkami wykonawczymi przyjętymi zgodnie z art. 40 tego rozporządzenia, lub zagospodarowanie ściółki oraz odchodów, które mogły ulec skażeniu,
 - g) zniszczenie lub poddanie odkażaniu innych przedmiotów, które mogły ulec skażeniu,
 - h) dokładne oczyszczenie i odkażenie kurników, w których był utrzymywany drób ze stada hodowlanego gatunku kura (*Gallus gallus*) zakażonego serotypem *Salmonella* objętym programem, ich otoczenia, środków transportu oraz innych przedmiotów, które mogły ulec skażeniu, pod nadzorem powiatowego lekarza weterynarii, po wykonaniu czynności, o których mowa w lit. a-g,
 - i) podjęcie przez hodowcę działań mających na celu poprawę warunków zoohigienicznych oraz bezpieczeństwa epizootycznego w gospodarstwie, określonych w ust. 2.3;
- 2) zakazuje wprowadzania drobiu do gospodarstwa oraz wyprowadzania z gospodarstwa, chyba, że drób ze stada hodowlanego gatunku kura (*Gallus gallus*)

podejrzanego o zakażenie pałeczkami *Salmonella* objętymi programem, na wniosek hodowcy, zostanie przemieszczony do rzeźni.

W przypadku uzyskania dodatniego wyniku badań laboratoryjnych próbek pobranych przez powiatowego lekarza weterynarii, koszty czynności, o których mowa w pkt 1 lit. h oraz i, ponosi hodowca.

1.6.2. W przypadku wykrycia serotypu *Salmonella* objętego programem lub efektu hamującego wzrost bakterii w próbkach pobranych przez powiatowego lekarza weterynarii w stadzie hodowlanym gatunku kura (*Gallus gallus*), zgodnie z ust. 2.1.2.2 załącznika do rozporządzenia nr 200/2010, powiatowy lekarz weterynarii, w drodze decyzji administracyjnej, nakazuje podjęcie działań określonych w ust. 1.6.1.1, z wyłączeniem przypadku, o którym mowa w ust. 2.2.2.2 lit. c załącznika do rozporządzenia nr 200/2010.

1.6.3. Przy przemieszczaniu kur z zakażonego stada hodowlanego gatunku kura (*Gallus gallus*) do rzeźni, w świadectwie zdrowia umieszcza się informację, że kury te pochodzą ze stada, w którym wykryto serotyp *Salmonella* objęty programem.

Wzór świadectwa zdrowia jest określony w załączniku nr I do rozporządzenia (WE) nr 854/2004 Parlamentu Europejskiego i Rady z dnia 29 kwietnia 2004 r. ustanawiającego szczególne przepisy dotyczące organizacji urzędowych kontroli w odniesieniu do produktów pochodzenia zwierzęcego przeznaczonych do spożycia przez ludzi (Dz. Urz. UE L 139 z 30.04.2004, str. 206, z późn. zm.; Dz. Urz. UE Polskie wydanie specjalne, rozdz. 3, t. 45, str. 75, z późn. zm.), zwanego dalej „rozporządzeniem nr 854/2004”, w sekcji IV w rozdziale X w części A.

W przypadku gdy w badaniu laboratoryjnym próbek pobranych przez powiatowego lekarza weterynarii w stadzie hodowlanym gatunku kura (*Gallus gallus*) stwierdzono pałeczki *Salmonella*:

- 1) badanie przedubojowe kur z tego stada przeprowadza się zgodnie z załącznikiem nr I do rozporządzenia nr 854/2004 z sekcją I z rozdziałem II z częścią B oraz z sekcją IV z rozdziałem V z częścią A;
- 2) w trakcie uboju kur z tego stada postępuje się w sposób określony w załączniku nr I do rozporządzenia nr 854/2004 w sekcji II w rozdziale III w pkt 7;

- 3) ocenę mięsa przeprowadza się i z mięsem pozyskanym z kur z takiego stada postępuje się w sposób określony w załączniku nr I rozporządzenia nr 854/2004 w sekcji II w rozdziale V;
- 4) wymagania, jakie powinno spełniać świeże mięso pozyskane z kur z takiego stada, są określone w załączniku nr II do rozporządzenia (WE) nr 2160/2003 Parlamentu Europejskiego i Rady z dnia 17 listopada 2003 r. w sprawie zwalczania salmonelli i innych określonych odzwierzęcych czynników chorobotwórczych przenoszonych przez żywność w części E w pkt 1 i 3.

1.6.4. Przed ponownym umieszczeniem drobiu w kurniku, powiatowy lekarz weterynarii przeprowadza pobranie próbek w celu stwierdzenia skuteczności wykonanego oczyszczania i odkażania. Próbki do badań laboratoryjnych stanowią:

- 1) 4 wymazy powierzchniowe z podłoża kurnika, w szczególności z miejsc popękanych, zagłębień lub połączeń konstrukcyjnych – w laboratorium łączone w jedną próbkę zbiorczą oraz
- 2) 4 wymazy powierzchniowe z naroży kurnika pobrane od poziomu podłogi do wysokości 1 m – w laboratorium łączone w jedną próbkę zbiorczą oraz
- 3) 3 wymazy powierzchniowe z urządzenia służącego do karmienia – każdy wymaz pobrany z 5 metrów taśmy lub rynienki paszowej lub z 6 wybranych losowo karmideł – w laboratorium łączone w jedną próbkę zbiorczą oraz
- 4) 2 wymazy powierzchniowe z systemu wentylacyjnego kurnika (każdy wymaz może być użyty do 3 wlotów lub wylotów tego systemu) – w laboratorium łączone w jedną próbkę zbiorczą oraz
- 5) 2 wymazy powierzchniowe z magazynu jaj (z powierzchni sortownic, stołów) lub z końcowych 5 metrów systemu przeznaczonego do zbierania zniesionych jaj (taśmy) – w laboratorium łączone w jedną próbkę zbiorczą.

W przypadku uzyskania dodatniego wyniku badania laboratoryjnego, koszty pobrania kolejnych próbek w celu stwierdzenia skuteczności wykonanego oczyszczania i odkażania, dojazdu do gospodarstwa oraz transportu pobranych próbek do laboratorium, jak również badania laboratoryjnego tych próbek, ponosi hodowca.

Ponowne umieszczenie drobiu w kurniku może odbyć się tylko po uzyskaniu ujemnych wyników badań laboratoryjnych próbek pobranych przez powiatowego lekarza weterynarii.

1.6.5. W przypadku gospodarstw, w których znajdują się dwa lub większa liczba stad drobiu, powiatowy lekarz weterynarii może zastosować środki, o których mowa w ust. 1.6.1.1 oraz 1.6.2, w stosunku do tych stad drobiu, jeżeli:

- 1) stada te są utrzymywane w kurnikach, których pomieszczenia nie są całkowicie odizolowane od pomieszczeń, w których znajduje się zakażony drób lub
- 2) czynności związane z utrzymywaniem drobiu, w tym karmienie drobiu, nie odbywają się w sposób uniemożliwiający przenoszenie pałeczek *Salmonella*.

1.6.6. Powiatowy lekarz weterynarii niezwłocznie powiadamia właściwego ze względu na miejsce prowadzenia działalności nadzorowanej przez hodowcę państwowego powiatowego inspektora sanitarnego o uzyskaniu dodatniego wyniku badań laboratoryjnych próbek pobranych w stadzie hodowlanym gatunku kura (*Gallus gallus*) w kierunku serotypu *Salmonella* objętego programem zgodnie z art. 51 ust. 5 pkt 2 ustawy z dnia 11 marca 2004 r. o ochronie zdrowia zwierząt oraz zwalczaniu chorób zakaźnych zwierząt.

1.6.7. Zasady stosowania środków zwalczających drobnoustroje oraz przeprowadzania szczepień są określone w rozporządzeniu Komisji (WE) nr 1177/2006 z dnia 1 sierpnia 2006 r. w sprawie wykonania rozporządzenia (WE) nr 2160/2003 Parlamentu Europejskiego i Rady w odniesieniu do wymogów dotyczących stosowania szczególnych metod kontroli w ramach krajowych programów na rzecz zwalczania salmonelli (Dz. Urz. UE L 212 z 02.08.2006, str. 3). Rozporządzenie to wprowadza zakaz stosowania środków zwalczających drobnoustroje w ramach krajowych programów zwalczania pałeczek *Salmonella*, z wyłączeniem przypadków wskazanych w art. 2 ust. 2 tego rozporządzenia.

1.7. Ustawodawstwo krajowe odnoszące się do wdrażania programu, w tym przepisy dotyczące działalności określonej w programie

- 1) ustawa z dnia 4 września 1997 r. o działach administracji rządowej (Dz. U. z 2007 r. Nr 65, poz. 437, z późn. zm.);
- 2) ustawa z dnia 6 września 2001 r. – Prawo farmaceutyczne (Dz. U. z 2008 r. Nr 45, poz. 271, z późn. zm.);
- 3) ustawa z dnia 27 sierpnia 2003 r. o weterynaryjnej kontroli granicznej (Dz. U. Nr 165, poz. 1590, z późn. zm.);
- 4) ustawa z dnia 10 grudnia 2003 r. o kontroli weterynaryjnej w handlu (Dz. U. z 2004 r. Nr 16, poz. 145, z późn. zm.);
- 5) ustawa z dnia 29 stycznia 2004 r. o Inspekcji Weterynaryjnej (Dz. U. z 2010 r. Nr 112, poz. 744, z późn. zm.);
- 6) ustawa z dnia 11 marca 2004 r. o ochronie zdrowia zwierząt oraz zwalczaniu chorób zakaźnych zwierząt (Dz. U. z 2008 r. Nr 213, poz. 1342, z późn. zm.);
- 7) ustawa z dnia 16 grudnia 2005 r. o produktach pochodzenia zwierzęcego (Dz. U. z 2006 r. Nr 17, poz. 127, z późn. zm.);
- 8) ustawa z dnia 22 lipca 2006 r. o paszach (Dz. U. Nr 144, poz. 1045, z późn. zm.);
- 9) ustawa z dnia 25 sierpnia 2006 r. o bezpieczeństwie żywności i żywienia (Dz. U. z 2010 r. Nr 136, poz. 914, z późn. zm.);
- 10) ustawa z dnia 5 grudnia 2008 r. o zapobieganiu oraz zwalczaniu zakażeń i chorób zakaźnych u ludzi (Dz. U. Nr 234, poz. 1570, z późn. zm.);
- 11) rozporządzenie Ministra Rolnictwa i Rozwoju Wsi z dnia 2 sierpnia 2004 r. w sprawie warunków i wysokości wynagrodzenia za wykonywanie czynności przez lekarzy weterynarii i inne osoby wyznaczone przez powiatowego lekarza weterynarii (Dz. U. Nr 178, poz. 1837, z późn. zm.);
- 12) rozporządzenie Ministra Rolnictwa i Rozwoju Wsi z dnia 16 września 2004 r. w sprawie szczegółowych wymagań weterynaryjnych mających zastosowanie do drobiu i jaj wylęgowych (Dz. U. Nr 219, poz. 2225, z późn. zm.);
- 13) rozporządzenie Rady Ministrów z dnia 25 kwietnia 2006 r. w sprawie współpracy organów Inspekcji Weterynaryjnej, Państwowej Inspekcji Sanitarnej, Państwowej Inspekcji Farmaceutycznej, Inspekcji Handlowej, Inspekcji Transportu Drogowego, Inspekcji Jakości Handlowej Artykułów Rolno-Spożywczych oraz jednostek samorządu terytorialnego przy zwalczaniu

- chorób zakaźnych zwierząt, w tym chorób odzwierzęcych (Dz. U. Nr 83, poz. 575);
- 14) rozporządzenie Ministra Rolnictwa i Rozwoju Wsi z dnia 15 grudnia 2006 r. w sprawie sposobu ustalania i wysokości opłat za czynności wykonywane przez Inspekcję Weterynaryjną, sposobu i miejsc pobierania tych opłat oraz sposobu przekazywania informacji w tym zakresie Komisji Europejskiej (Dz. U. z 2007 r. Nr 2, poz. 15, z późn. zm.);
- 15) rozporządzenie Ministra Rolnictwa i Rozwoju Wsi z dnia 29 grudnia 2006 r. w sprawie wymagań weterynaryjnych przy produkcji produktów pochodzenia zwierzęcego przeznaczonych do sprzedaży bezpośredniej (Dz. U. z 2007 r. Nr 5, poz. 38);
- 16) rozporządzenie Ministra Rolnictwa i Rozwoju Wsi z dnia 17 maja 2007 r. w sprawie wykazu laboratoriów upoważnionych do prowadzenia badań pasz oraz pasz leczniczych w ramach urzędowej kontroli (Dz. U. Nr 98, poz. 653, z późn. zm.);
- 17) rozporządzenie Ministra Rolnictwa i Rozwoju Wsi z dnia 16 października 2008 r. w sprawie sposobu ustalania weterynaryjnego numeru identyfikacyjnego (Dz. U. Nr 193, poz. 1193);
- 18) rozporządzenie Ministra Rolnictwa i Rozwoju Wsi z dnia 17 października 2008 r. w sprawie sposobu prowadzenia dokumentacji obrotu detalicznego produktami leczniczymi weterynaryjnymi i wzoru tej dokumentacji (Dz. U. Nr 200, poz. 1236);
- 19) rozporządzenie Ministra Rolnictwa i Rozwoju Wsi z dnia 30 lipca 2009 r. w sprawie rzeczoznawców wyznaczonych przez powiatowego lekarza weterynarii do przeprowadzenia szacowania (Dz. U. Nr 142, poz. 1161);
- 20) rozporządzenie Ministra Rolnictwa i Rozwoju Wsi z dnia 16 września 2010 r. w sprawie sposobu ustalania weterynaryjnego numeru identyfikacyjnego (Dz. U. Nr 173, poz. 1178);
- 21) rozporządzenie Ministra Rolnictwa i Rozwoju Wsi z dnia 28 września 2010 r. w sprawie rejestru zakładów produkujących produkty pochodzenia zwierzęcego lub wprowadzających na rynek te produkty oraz wykazów takich zakładów (Dz. U. Nr 187, poz. 1258);

22) rozporządzenie Ministra Rolnictwa i Rozwoju Wsi z dnia 23 grudnia 2010 r. w sprawie krajowych laboratoriów referencyjnych (Dz. U. z 2011 r. Nr 8, poz. 38).

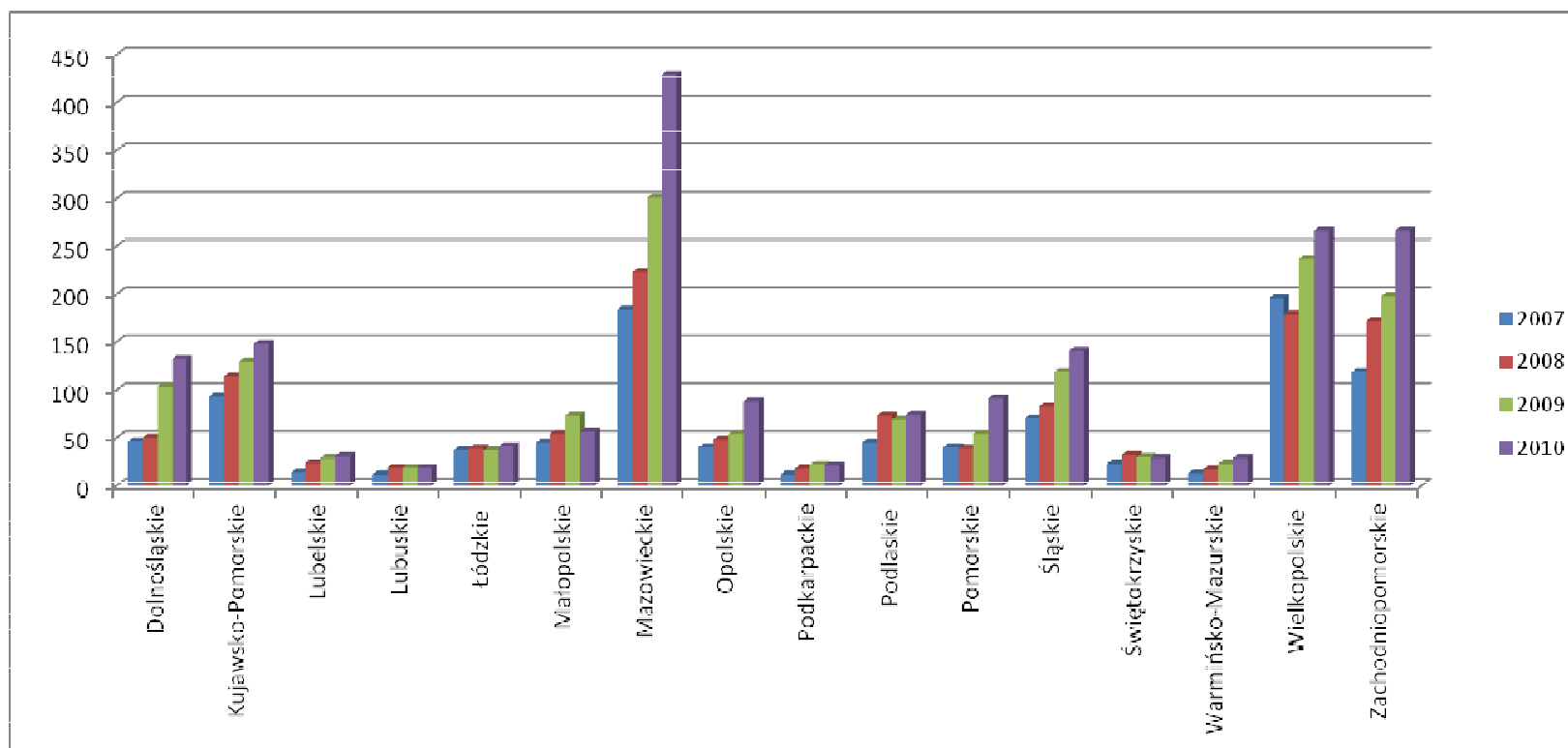
23) rozporządzenie Ministra Rolnictwa i Rozwoju Wsi z dnia 29 września 2011 r. w sprawie zakresu i sposobu prowadzenia dokumentacji lekarsko-weterynaryjnej i ewidencji leczenia zwierząt oraz wzorów tej dokumentacji i ewidencji (Dz. U. Nr 224, poz. 1347).

1.8. Środki finansowe udzielane przedsiębiorstwom spożywczym i paszowym w ramach programu

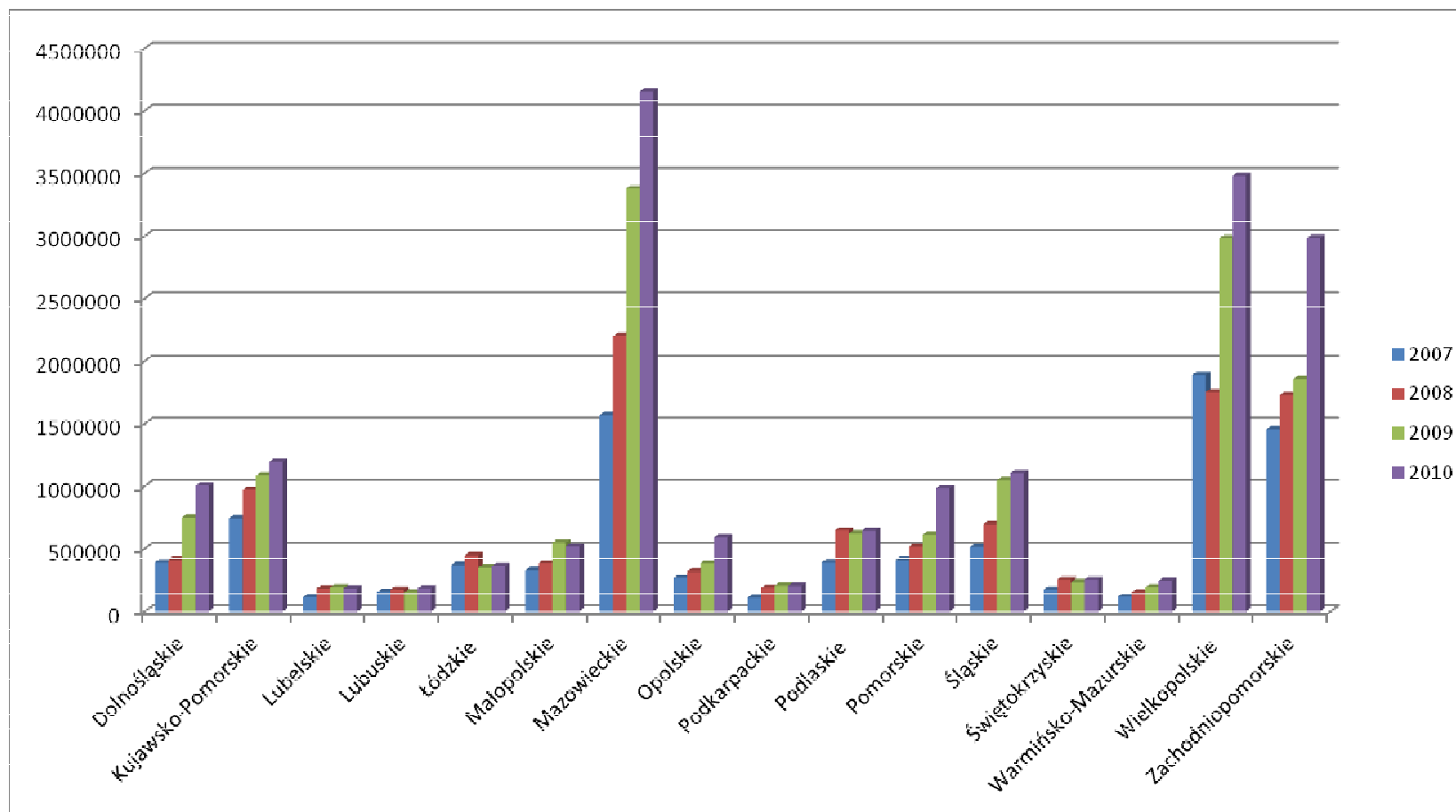
Odszkodowanie i zwrot faktycznie poniesionych wydatków związanych z wykonywaniem nakazów zawartych w decyzji powiatowego lekarza weterynarii w związku ze zwalczaniem choroby zakaźnej zwierząt jest przyznawane zgodnie z art. 49 i 57c ustawy z dnia 11 marca 2004 r. o ochronie zdrowia zwierząt oraz zwalczaniu chorób zakaźnych zwierząt.

2. WYMAGANIA DOTYCZĄCE PRZEDSIĘBIORSTW PASZOWYCH I ŻYWNOŚCIOWYCH OBJĘTYCH PROGRAMEM

2.1. Liczba stad hodowlanych oraz liczba sztuk kur w stadach hodowlanych gatunku kura (*Gallus gallus*) na terytorium Rzeczypospolitej Polskiej w latach 2007–2010



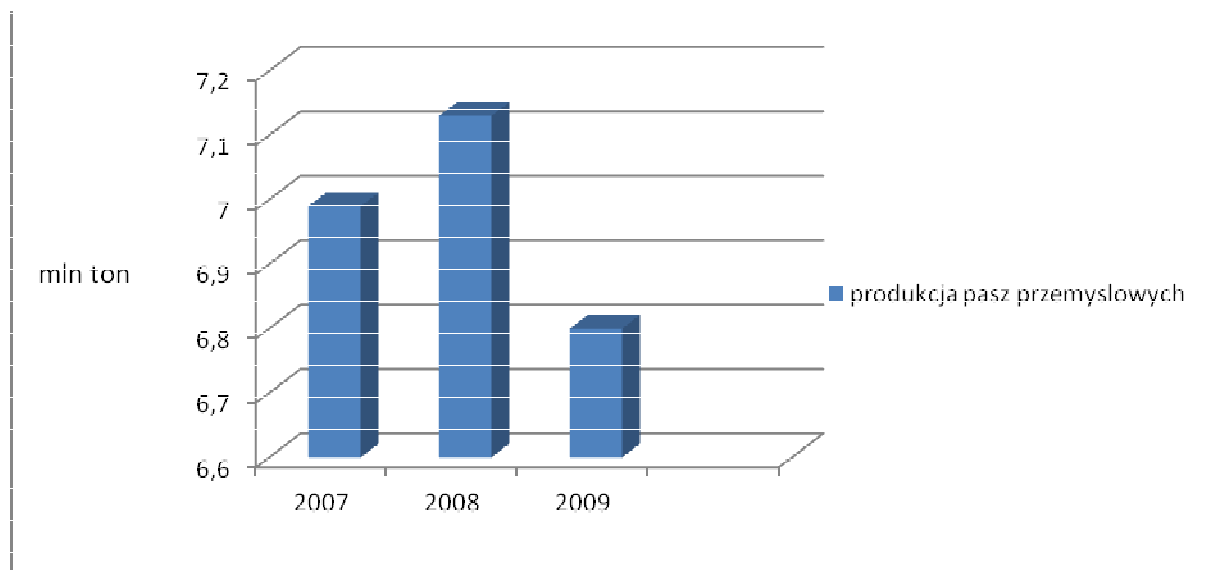
Rys. 3. Dane dotyczące łącznej liczby stad hodowlanych gatunku kura (*Gallus gallus*) w latach 2007–2010 w poszczególnych województwach (źródło: Inspekcja Weterynaryjna)



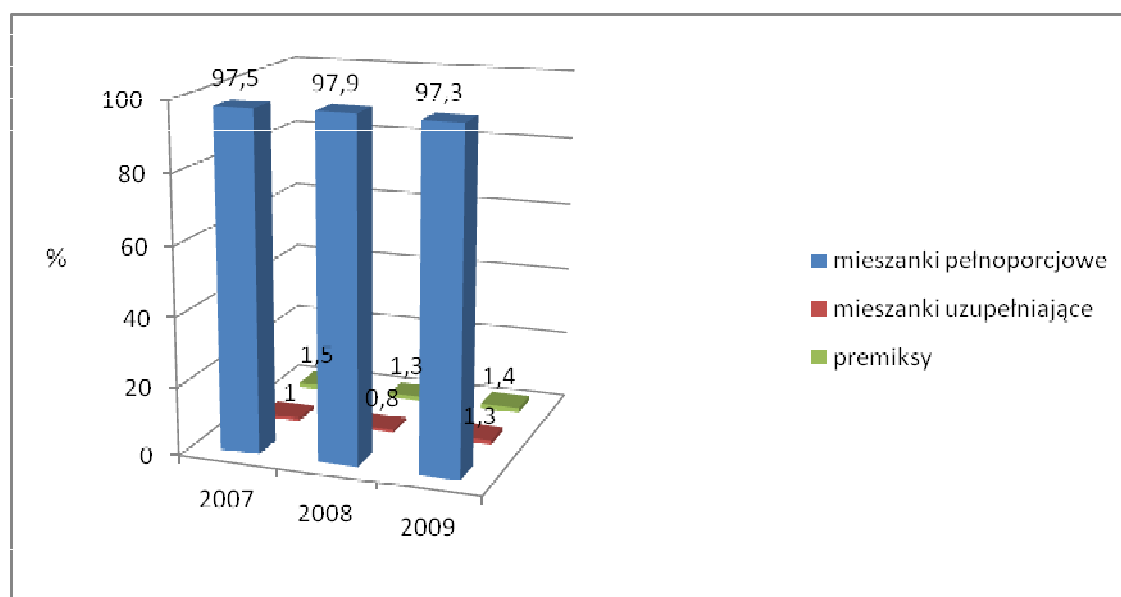
Rys. 4. Liczba sztuk kur w stadach hodowlanych gatunku kura (*Gallus gallus*) w latach 2007–2010 w poszczególnych województwach (źródło: Inspekcja Weterynaryjna)

2.2. Struktura produkcji pasz

Strukturę produkcji pasz w Polsce przedstawiają rys. 5 i 6.



Rys. 5. Wielkość produkcji pasz przemysłowych w Polsce w latach 2007–2009 (źródło: GUS, IERiGŻ)



Rys. 6. Struktura produkcji pasz przemysłowych dla drobiu w latach 2007–2009 (w %) (źródło: GUS, IERiGŻ)

2.3. Wytyczne dotyczące dobrych praktyk produkcji zwierzęcej lub inne wytyczne w zakresie bezpieczeństwa biologicznego

W odniesieniu do stad hodowlanych gatunku kura (*Gallus gallus*), wymagania w zakresie dobrej praktyki higienicznej zostały zawarte w rozdziale 1 załącznika nr 1

do rozporządzenia Ministra Rolnictwa i Rozwoju Wsi z dnia 16 września 2004 r. w sprawie szczegółowych wymagań weterynaryjnych mających zastosowanie do drobiu i jaj wylęgowych.

Zaleca się następujące środki bioasekuracji:

- 1) ogrodzenie gospodarstwa uniemożliwiający wstęp osobom postronnym oraz zwierzętom;
- 2) stosowanie zasady „cały kurnik pełen lub cały kurnik pusty”;
- 3) zapewnienie odpowiednich warunków utrzymywania drobiu w zakresie temperatury, wilgotności, wymiany powietrza i dostępu światła;
- 4) stosowanie prawidłowej obsady kurnika;
- 5) utrzymywanie w kurniku, w obrębie jednego stada, drobiu w jednakowym wieku;
- 6) izolację poszczególnych kurników przez stosowanie osobnej obsługi, żywienia i narzędzi;
- 7) zabezpieczenie paszy przed dostępem gryzoni i dzikich ptaków;
- 8) stosowanie pasz kruszonych w żywieniu drobiu;
- 9) stosowanie mat dezynfekcyjnych nasączonych środkiem odkażającym, przed wjazdem na teren gospodarstwa oraz przed wejściami do poszczególnych kurników;
- 10) zapewnienie oddzielnej odzieży ochronnej dla osób wykonujących czynności związane z utrzymywaniem drobiu w każdym ze stad w kurniku;
- 11) prowadzenie rejestrów wejść osób postronnych na teren gospodarstwa;
- 12) odkażanie kół pojazdów wjeżdżających na teren gospodarstwa;
- 13) regularne aktualizowanie planu zabezpieczenia gospodarstwa przed gryzoniami;
- 14) prowadzenie dokumentacji dotyczącej odkażania, dezynsekcji i deratyzacji;
- 15) zatrudnienie do wykonywania czynności związanych z utrzymywaniem drobiu osób posiadających aktualne badania na nosicielstwo pałeczek *Salmonella*.

Zaleca się stosowanie przez hodowców środków bioasekuracji w gospodarstwie, w szczególności zawartych w publikacjach dotyczących zasad dobrej praktyki produkcyjnej (GMP) oraz dobrej praktyki higienicznej (GHP).

2.4. Nadzór weterynaryjny nad gospodarstwami

W zakresie środków profilaktyki weterynaryjnej podejmowanych na terytorium Rzeczypospolitej Polskiej podstawowe znaczenie ma ustawa z dnia 11 marca 2004 r. o ochronie zdrowia zwierząt oraz zwalczaniu chorób zakaźnych zwierząt. Ustawa ta ustanawia nadzór organów administracji publicznej nad prowadzeniem działalności związanej z utrzymywaniem drobiu, określa warunki zapewniające odpowiedni poziom bezpieczeństwa epizootycznego dla prowadzenia tego rodzaju działalności oraz określa katalog środków nadzoru. Katalog ten obejmuje kompetencje organów administracji weterynaryjnej do wydawania aktów administracyjnych (decyzji administracyjnych) oraz prowadzenia działań faktycznych o charakterze materialno-technicznym.

Podjęcie działalności nadzorowanej w zakresie przewozu drobiu i obrotu nim, prowadzenia stacji kwarantanny oraz zakładu drobiu jest dozwolone po stwierdzeniu spełnienia wymagań weterynaryjnych określonych dla danego rodzaju działalności, w drodze decyzji administracyjnej wydanej przez powiatowego lekarza weterynarii.

Powiatowy lekarz weterynarii, wydając decyzję administracyjną o spełnieniu wymagań weterynaryjnych, nadaje weterynaryjny numer identyfikacyjny podmiotowi lub poszczególnym obiektom budowlanym lub miejscom, w których działalność nadzorowana ma być prowadzona, lub osobom wykonującym określone czynności w ramach tej działalności, zgodnie z art. 5 ustawy z dnia 11 marca 2004 r. o ochronie zdrowia zwierząt oraz zwalczaniu chorób zakaźnych zwierząt.

Podmioty prowadzące działalność nadzorowaną są obowiązane do poinformowania powiatowego lekarza weterynarii o zaprzestaniu prowadzenia określonego rodzaju działalności nadzorowanej, a także o każdej zmianie stanu prawnego lub faktycznego związanego z prowadzeniem tej działalności, w zakresie dotyczącym wymagań weterynaryjnych. Informacja taka powinna być przekazana w formie pisemnej w terminie siedmiu dni od dnia zaistnienia takiego zdarzenia.

Podmioty prowadzące działalność podlegającą nadzorowi organów Inspekcji Weterynaryjnej są obowiązane zapewnić spełnienie następujących wymagań weterynaryjnych: lokalizacyjnych, zdrowotnych, higienicznych, sanitarnych, organizacyjnych, technicznych lub technologicznych zabezpieczających przed zagrożeniem epizootycznym lub epidemicznym lub zapewniających właściwą jakość produktów.

W ramach nadzoru sprawowanego przez organy Inspekcji Weterynaryjnej nad ww. działalnością pracowników tej Inspekcji, jak również osobom wyznaczonym do wykonywania w imieniu tej Inspekcji określonych zadań, przysługuje prawo przeprowadzenia w każdym czasie kontroli w zakresie spełnienia przez podmioty prowadzące działalność nadzorowaną wymagań weterynaryjnych.

Uprawnienia kontrolne, oprócz prawa wstępu na teren prowadzenia przez podmiot działalności nadzorowanej, obejmują, zgodnie z art. 19 ust. 3 ustawy z dnia 29 stycznia 2004 r. o Inspekcji Weterynaryjnej, także prawo do nieodpłatnego pobierania próbek do badań laboratoryjnych oraz żądania pisemnych lub ustnych informacji w zakresie objętym przedmiotem kontroli, w tym okazywania i udostępniania dokumentów lub danych informatycznych związanych z tą kontrolą.

Jeżeli w wyniku kontroli zostaną stwierdzone uchybienia w spełnieniu wymagań weterynaryjnych przez podmioty prowadzące działalność nadzorowaną, organom Inspekcji Weterynaryjnej przysługują kompetencje doprowadzenia wadliwego stanu faktycznego do stanu nakazanego w przepisach prawa weterynaryjnego. Inspekcja Weterynaryjna działa w tym zakresie, łącząc realizację funkcji kontrolnych z zadaniami i kompetencjami właściwymi dla innych organów administracji publicznej, a w szczególności z uprawnieniami władczymi dającymi możliwość wydawania decyzji administracyjnych, w tym różnego rodzaju nakazów i zakazów.

W przypadku stwierdzenia, że przy prowadzeniu działalności nadzorowanej są naruszone wymagania weterynaryjne, powiatowy lekarz weterynarii, zgodnie z art. 8 ust. 1 ustawy z dnia 11 marca 2004 r. o ochronie zdrowia zwierząt oraz zwalczaniu chorób zakaźnych zwierząt, może wydać jedną z następujących decyzji administracyjnych:

- 1) nakazującą usunięcie uchybień w określonym terminie;
- 2) nakazującą wstrzymanie działalności nadzorowanej do czasu usunięcia uchybień;
- 3) zakazującą umieszczania na rynku zwierząt lub handlu zwierzętami będącymi przedmiotem działalności nadzorowanej albo zakazującą produkcji, umieszczania na rynku określonych produktów wytworzonych przy prowadzeniu tej działalności lub handlu takimi produktami.

Wybór decyzji administracyjnej pozostawiono uznaniu powiatowego lekarza weterynarii. Nie jest to jednak uznanie swobodne. Dokonując bowiem rozstrzygnięcia, organ Inspekcji Weterynaryjnej ma na względzie wynikające

z naruszenia prawa weterynaryjnego zagrożenie dla zdrowia publicznego lub zdrowia zwierząt.

W przypadku niezastosowania się przez podmiot prowadzący działalność nadzorowaną do nakazów lub zakazów wynikających z decyzji administracyjnej wydanej na podstawie art. 8 ust. 1 ustawy z dnia 11 marca 2004 r. o ochronie zdrowia zwierząt oraz zwalczaniu chorób zakaźnych zwierząt, powiatowy lekarz weterynarii ma obowiązek wydania kolejnej decyzji administracyjnej zakazującej prowadzenia dalszej działalności przez podmiot i skreślenia go z rejestru. Decyzja taka nie jest wydawana w stosunku do gospodarstw utrzymujących drób, z wyłączeniem zakładów drobiu (art. 9 ust. 3 ww. ustawy).

Oznacza to, że niezastosowanie się przez podmiot prowadzący działalność nadzorowaną do pierwszego rozstrzygnięcia powiatowego lekarza weterynarii powoduje wydanie w sprawie kolejnej bardziej restrykcyjnej decyzji administracyjnej.

2.5. Wpis gospodarstw do rejestru

Zgodnie z art. 11 ustawy z dnia 11 marca 2004 r. o ochronie zdrowia zwierząt oraz zwalczaniu chorób zakaźnych zwierząt, powiatowy lekarz weterynarii prowadzi rejestr podmiotów prowadzących działalność nadzorowaną, o której mowa w ust. 2.4.

Wzór rejestru jest określony w przepisach wydanych na podstawie art. 11 ustawy z dnia 11 marca 2004 r. o ochronie zdrowia zwierząt oraz zwalczaniu chorób zakaźnych zwierząt.

Powiatowy lekarz weterynarii przekazuje, za pośrednictwem wojewódzkiego lekarza weterynarii, Głównemu Lekarzowi Weterynarii dane zawarte w rejestrze, a także informacje o każdej zmianie stanu faktycznego lub prawnego ujawnionego w tym rejestrze.

2.6. Prowadzenie dokumentacji w gospodarstwach

Zgodnie z rozdziałem 1 z częścią I z lit. B z ust. 7 i 8 załącznika nr 1 do rozporządzenia Ministra Rolnictwa i Rozwoju Wsi z dnia 16 września 2004 r. w sprawie szczegółowych wymagań weterynaryjnych mających zastosowanie do drobiu i jaj wylęgowych, dokumentację w zakładzie hodowli zarodowej, zakładzie reprodukcyjnym oraz zakładzie odchowu drobiu prowadzi się dla każdego stada. Dokumentację taką przechowuje się co najmniej przez 2 lata od dnia zbycia stada.

Zgodnie z art. 69 ust. 3 ustawy z dnia 6 września 2001 r. – Prawo farmaceutyczne, jeżeli tkanki i produkty pochodzące od zwierząt są przeznaczone do spożycia przez ludzi, to hodowcy tych zwierząt lub osoby odpowiedzialne za zwierzęta są obowiązane do posiadania dokumentacji w formie ewidencji nabycia, posiadania i stosowania produktów leczniczych weterynaryjnych oraz leczenia zwierząt prowadzonej zgodnie z przepisami ustawy z dnia 11 marca 2004 r. o ochronie zdrowia zwierząt oraz zwalczaniu chorób zakaźnych zwierząt.

Szczegółowy zakres i sposób prowadzenia przez lekarzy weterynarii dokumentacji lekarsko-weterynaryjnej z wykonywanych czynności leczniczych i profilaktycznych oraz stosowanych produktów leczniczych, jak również zakres i sposób prowadzenia ewidencji leczenia zwierząt przez posiadacza zwierząt gospodarskich, a także tryb dokonywania wpisów w tej ewidencji przez lekarzy weterynarii jest określony w rozporządzeniu Ministra Rolnictwa i Rozwoju Wsi z dnia 29 września 2011 r. w sprawie zakresu i sposobu prowadzenia dokumentacji lekarsko-weterynaryjnej i ewidencji leczenia zwierząt oraz wzorów tej dokumentacji i ewidencji. Dokumentację tę lekarz weterynarii oraz posiadacz zwierzęcia przechowują przez 5 lat od daty dokonania w niej ostatniego wpisu, zgodnie z art. 69 ust. 4 ustawy z dnia 6 września 2001 r. – Prawo farmaceutyczne.

Wzór dokumentacji obrotu detalicznego produktami leczniczymi weterynaryjnymi jest określony w rozporządzeniu Ministra Rolnictwa i Rozwoju Wsi z dnia 17 października 2008 r. w sprawie sposobu prowadzenia dokumentacji obrotu detalicznego produktami leczniczymi weterynaryjnymi i wzoru tej dokumentacji.

2.7. Dokumenty, w które zaopatruje się drób

W handlu, jak również przy przywozie, dokumenty są wystawiane zgodnie z:

- 1) rozporządzeniem Komisji (WE) nr 599/2004 z dnia 30 marca 2004 r. dotyczącym zharmonizowanego wzoru świadectwa i sprawozdania z kontroli związanych z wewnątrzwspólnotowym handlem zwierzętami i produktami pochodzenia zwierzęcego (Dz. Urz. UE L 94 z 31.03.2004, str. 44; Dz. Urz. UE Polskie wydanie specjalne, rozdz. 3, t. 43, str. 354);
- 2) rozporządzeniem Komisji (WE) nr 798/2008 z dnia 8 sierpnia 2008 r. ustanawiającym wykaz państw trzecich, terytoriów, stref lub grup, z których dopuszczalny jest przywóz do i tranzyt przez terytorium Wspólnoty drobiu

i produktów drobiowych oraz wymogów dotyczących świadectw weterynaryjnych (Dz. Urz. UE L 226 z 23.08.2008, str. 1);

- 3) ustawą z dnia 27 sierpnia 2003 r. o weterynaryjnej kontroli granicznej;
- 4) ustawą z dnia 10 grudnia 2003 r. o kontroli weterynaryjnej w handlu;
- 5) ustawą z dnia 11 marca 2004 r. o ochronie zdrowia zwierząt oraz zwalczaniu chorób zakaźnych zwierząt.

Zgodnie z art. 18 rozporządzenia (WE) nr 178/2002 Parlamentu Europejskiego i Rady z dnia 28 stycznia 2002 r. ustanawiającego ogólne zasady i wymagania prawa żywnościowego, powołującego Europejski Urząd ds. Bezpieczeństwa Żywności oraz ustanawiającego procedury w zakresie bezpieczeństwa żywności (Dz. Urz. UE L 31 z 01.02.2002, str. 1, z późn. zm.; Dz. Urz. UE Polskie wydanie specjalne, rozdz. 15, t. 6, str. 463, z późn. zm.), podmioty działające na rynku powinny zapewnić możliwość monitorowania żywności, pasz, zwierząt hodowlanych oraz wszelkich substancji przeznaczonych do dodania do żywności lub pasz. W tym celu podmioty te powinny utworzyć systemy i procedury umożliwiające przekazanie takich informacji na żądanie właściwych władz.

Zgodnie z art. 7 rozporządzenia (WE) nr 853/2004 Parlamentu Europejskiego i Rady z dnia 29 kwietnia 2004 r. ustanawiającego szczególne przepisy dotyczące higieny w odniesieniu do żywności pochodzenia zwierzęcego, przesyłki produktów pochodzenia zwierzęcego zaopatruje się w świadectwa zdrowia lub inne dokumenty określone w prawodawstwie unijnym.

Wywóz zwierząt i produktów pochodzenia zwierzęcego odbywa się zgodnie z wymaganiami uzgodnionymi z władzami danego państwa.

Dodatkowo dla każdej przesyłki zwierząt przemieszczanej na terytorium Unii Europejskiej, w tym podlegającej wywozowi, wystawia się w systemie TRACES Świadectwo zdrowia dla zwierząt w handlu wewnątrzspółnotowym.

2.8. Inne środki w celu zapewnienia identyfikacji zwierząt

W celu zapewnienia identyfikacji drobiu przemieszczanego na terytorium Unii Europejskiej wystawia się w systemie TRACES Świadectwo zdrowia dla zwierząt w handlu wewnątrzspółnotowym, zawierające szczegółowe dane dotyczące przesyłki tego drobiu, w szczególności miejsce jej pochodzenia i przeznaczenia.

W przypadku przesyłek podlegających wywozowi, dane dotyczące przesyłki są również wprowadzane do systemu TRACES. W systemie jest odnotowywana również kontrola dobrostanu zwierząt na granicy.

Przy przywozie dla każdej przesyłki jest wystawiany dokument CVED zgodny z rozporządzeniem Komisji (WE) nr 282/2004 z dnia 18 lutego 2004 r. wprowadzającym dokument zgłoszenia i kontroli weterynaryjnych dotyczących zwierząt wwożonych do Wspólnoty pochodzących z krajów trzecich (Dz. Urz. UE L 49 z 19.02.2004, str. 11), którego oryginał jest przekazywany wraz z przesyłką drobiu do miejsca jej przeznaczenia. Dodatkowo wersja elektroniczna dokumentu CVED jest wprowadzana do systemu TRACES.

Część B

1. Identyfikacja programu

Państwo członkowskie: Rzeczpospolita Polska

Choroba: Salmonellozy odzwierzęce

Populacja zwierząt objęta programem: stada hodowlane gatunku kura (*Gallus gallus*)

Rok wdrożenia: 2012 i 2013

2. Dane historyczne dotyczące rozwoju epidemiologicznego choroby

W Rzeczypospolitej Polskiej stada hodowlane monitorowano w kierunku gatunkowo specyficznych i niespecyficznych pałeczek *Salmonella* od lipca 1999 r., zgodnie z instrukcjami Głównego Lekarza Weterynarii opracowanymi na podstawie dyrektywy Rady 92/117/EWG z dnia 17 grudnia 1992 r. dotyczącej środków ochrony przed określonymi chorobami odzwierzęcymi i odzwierzęcymi czynnikami chorobotwórczymi u zwierząt i w produktach pochodzenia zwierzęcego, w celu zapobieżenia zakażeniom i zatruciom przenoszonym przez żywność (Dz. Urz. UE L 62 z 15.03.1993, str. 38, z późn. zm.; Dz. Urz. UE Polskie wydanie specjalne, rozdz. 3, t. 14, str. 40, z późn. zm.). Badania kontrolne prowadzono na koszt hodowców. Stada zakażone lub podejrzane o zakażenie podlegały ubojowi zgodnie z zasadami określonymi w dyrektywie Rady 71/118/EWG z dnia 15 lutego 1971 r. w sprawie problemów zdrowotnych wpływających na handel świeżym mięsem drobiowym (Dz. Urz. WE L 55 z 08.03.1971, str. 23, z późn. zm.; Dz. Urz. UE Polskie wydanie specjalne, rozdz. 3, t. 1, str. 209, z późn. zm.).

W 2007 r. na terytorium Rzeczypospolitej Polskiej rozpoczęła się realizacja „Krajowego programu zwalczania niektórych serotypów *Salmonella* w stadach hodowlanych gatunku kura (*Gallus gallus*)”. Wyniki realizacji ww. programu zawiera tab. 1.

Rok	Liczba stad zbadanych (stada w okresie odchowu i dorosłe)	Procent stad zakażonych przynajmniej 1 serotypem objętym programem (stada w okresie odchowu i dorosłe)	Procent dorosłych stad zakażonych przynajmniej 1 serotypem objętym programem
2010	1839	2,34	2,57
2009	1448	2,49	2,62
2008	1159	5,44	5,75
2007	965	4,66	3,21

Tab. 1. Wyniki realizacji „Krajowego programu zwalczania *Salmonella* w stadach hodowlanych gatunku kura (*Gallus gallus*)” w latach 2007–2010.

Salmonella Enteritidis, w odróżnieniu od innych serotypów, posiada zdolność zakażenia jajników, co powoduje przedostawanie się bakterii do jaj. Podczas gdy inne serotypy zwykle pozostają w kale i zanieczyszczają powierzchnię skorupki jaj, *Salmonella* Enteritidis za pośrednictwem jaj zakaża pisklęta, a te w stadach nieśnych – jaja i produkty jajeczne. Zatem obserwowane jest pionowe i poziome: bezpośrednie (z osobnika na osobnika) i pośrednie (ze środowiska) szerzenie się zakażeń pałeczkami *Salmonella* w stadach drobiu.

Głównym, pierwotnym rezerwuarem odzwierzęcych pałeczek *Salmonella* w Rzeczypospolitej Polskiej jest drób. Do zakażeń u ludzi najczęściej dochodzi przez spożywanie skażonych produktów pochodzenia zwierzęcego, tj. mięsa i przetworów mięsnych, głównie drobiowych, oraz jaj i produktów jajecznych.

Informacje o zachorowaniach na choroby zakaźne, zakażeniach i zatruciach u ludzi w Polsce są zbierane przez Zakład Epidemiologii Narodowego Instytutu Zdrowia Publicznego – Państwowego Zakładu Higieny, a następnie na stronie internetowej tego Instytutu co dwa tygodnie są umieszczane meldunki o zachorowaniach na choroby zakaźne i zatruciach u ludzi.

Rok	Liczba zarejestrowanych zatruc pokarmowych u ludzi wywołanych przez pałeczki <i>Salmonella</i>
2009	8 964
2008	9 478
2007	11 566
2006	13 214
2005	15 821

Tab. 2. Dane dotyczące liczby zatruc pokarmowych u ludzi wywołanych przez pałeczki *Salmonella* w latach 2005–2009 (źródło: Zakład Epidemiologii Narodowego Instytutu Zdrowia Publicznego – Państwowego Zakładu Higieny)

3. Opis wdrażania programu

Zgodnie z art. 4 ust. 5 rozporządzenia nr 2160/2003 cel wspólnotowy określony w rozporządzeniu nr 1003/2005 został ustanowiony na okres przejściowy obejmujący trzy lata do końca 2009 r. Począwszy od 2010 r. w państwach członkowskich rozpoczęła się realizacja programów, których celem jest osiągnięcie ostatecznego celu unijnego określonego przez Komisję Europejską w rozporządzeniu nr 200/2010.

Celem programu w latach 2012 i 2013 będzie ograniczenie występowania w dorosłych stadach hodowlanych gatunku kura (*Gallus gallus*), liczących przynajmniej 250 sztuk, pięciu serotypów *Salmonella* mających największe znaczenie dla zdrowia publicznego do poziomu wskazanego w ww. przepisach unijnych. Zgodnie z programem w trakcie jego realizacji w 2012 r. przewiduje się nie więcej niż 30 stad hodowlanych gatunku kura (*Gallus gallus*) zakażonych serotypem *Salmonella* objętym programem, natomiast w 2013 r. – nie więcej niż 18 takich stad.

Przyjmuje się w odniesieniu do oceny realizacji celu wspólnotowego – na potrzeby sprawozdawczości – następującą definicję stada hodowlanego gatunku kura (*Gallus gallus*) zakażonego serotypami *Salmonella* objętymi programem – jest to stado dorosłe, w którym wykryto serotypy *Salmonella* objęte programem (inne niż szczepy szczepionkowe) w jednej lub więcej próbek pobranych przez powiatowego lekarza weterynarii, nawet jeżeli *Salmonella* została wykryta tylko w próbce kurzu, lub jeżeli potwierdzające pobieranie próbek w ramach kontroli urzędowych przeprowadzone zgodnie z ust. 2.2.2.2 lit. b rozporządzenia nr 200/2010 nie

potwierdzi wykrycia serotypów *Salmonella* objętych programem, ale w próbkę stwierdzono efekt hamujący wzrost bakterii.

Cel unijny będzie realizowany przez badanie wszystkich stad hodowlanych gatunku kura (*Gallus gallus*) objętych zakresem rozporządzenia nr 2160/2003, w tym stad w okresie odchowu. W przypadku wykrycia w próbkach pobranych z inicjatywy hodowcy serotypu *Salmonella* objętego programem, następuje pobranie próbek przez powiatowego lekarza weterynarii. W przypadku wykrycia w próbkach pobranych przez powiatowego lekarza weterynarii serotypu *Salmonella* objętego programem, program przewiduje:

- 1) likwidację zakażonego stada przez ubój lub zabicie drobiu,
- 2) unieszkodliwienie zwłok padłego lub zabitego drobiu, zniszczenie lub poddanie obróbce jaj wylęgowych oraz zniszczenie piskląt wylęgniętych z jaj wylęgowych pochodzących z zakażonych stad,
- 3) zniszczenie lub zagospodarowanie pasz, w przypadku gdy uzyskano dodatni wynik badania laboratoryjnego próbek paszy w kierunku serotypu *Salmonella* objętego programem,
- 4) zniszczenie lub zagospodarowanie ściółki, odchodów i innych przedmiotów, które mogły ulec skażeniu,
- 5) przeprowadzenie oczyszczania i odkażania
– w sposób określony w części A w ust. 1.6.1.1 i 1.6.2.

Istotnym środkiem dla osiągnięcia celu unijnego jest stosowanie przez hodowców zasad dobrej praktyki higienicznej i produkcyjnej w stadach hodowlanych gatunku kura (*Gallus gallus*).

Program będzie realizowany na terytorium Rzeczypospolitej Polskiej.

4. Środki przewidziane programem

4.1. Podsumowanie środków przewidzianych programem

Okres trwania programu: 2012 i 2013 r.

- Kontrola lub zwalczanie
- Badania laboratoryjne
- Ubój drobiu z dodatnim wynikiem badania laboratoryjnego
- Zabicie drobiu z dodatnim wynikiem badania laboratoryjnego
- Obróbka produktów pochodzenia zwierzęcego
- Usuwanie produktów pochodzenia zwierzęcego
- Inne środki: zniszczenie i obróbka paszy

4.2. Władza centralna odpowiedzialna za nadzór i koordynację realizacji programu

Zgodnie z art. 57 ustawy z dnia 11 marca 2004 r. o ochronie zdrowia zwierząt oraz zwalczaniu chorób zakaźnych zwierząt, Główny Lekarz Weterynarii jest odpowiedzialny za opracowanie programu, a następnie nadzoruje jego realizację oraz informuje Komisję Europejską o postępach w jego realizacji. Na poziomie województwa nadzór nad realizacją programu spoczywa na wojewódzkim lekarzu weterynarii. Bezpośredni nadzór nad realizacją programu na poziomie powiatu sprawuje powiatowy lekarz weterynarii, który jest również odpowiedzialny za wykonywanie wszelkich czynności urzędowych w ramach programu.

4.3. Obszary geograficzne i administracyjne, na których będzie realizowany program

Program będzie realizowany na terytorium Rzeczypospolitej Polskiej.



Rys. 7. Podział administracyjny Polski na województwa i powiaty.

4.4. Środki wdrożone w ramach programu

4.4.1. Środki i prawodawstwo w zakresie wpisu gospodarstw do rejestru

Zgodnie z art. 11 ustawy z dnia 11 marca 2004 r. o ochronie zdrowia zwierząt oraz zwalczaniu chorób zakaźnych zwierząt, powiatowy lekarz weterynarii prowadzi rejestr podmiotów prowadzących działalność nadzorowaną.

Wzór rejestru jest określony w przepisach wydanych na podstawie art. 11 ustawy z dnia 11 marca 2004 r. o ochronie zdrowia zwierząt oraz zwalczaniu chorób zakaźnych zwierząt.

4.4.2. Środki i prawodawstwo w zakresie powiadomienia o chorobie

Środki stosowane w zakresie powiadamiania o chorobie wynikają z art. 42 ust. 1–9 ustawy z dnia 11 marca 2004 r. o ochronie zdrowia zwierząt oraz zwalczaniu chorób zakaźnych zwierząt.

Zgodnie z przepisem art. 51 ustawy z dnia 11 marca 2004 r. o ochronie zdrowia zwierząt oraz zwalczaniu chorób zakaźnych zwierząt, organy Inspekcji Weterynaryjnej prowadzą system zbierania, przechowywania, analizowania, przetwarzania i przekazywania danych o chorobach zakaźnych zwierząt, w tym o chorobach objętych programem.

Powiatowy lekarz weterynarii przekazuje informację o powzięciu podejrzenia lub potwierdzeniu wystąpienia w stadzie hodowlanym gatunku kura (*Gallus gallus*) serotypu *Salmonella* objętego programem sąsiednim powiatowym lekarzom weterynarii oraz wojewódzkiemu lekarzowi weterynarii. Wojewódzki lekarz weterynarii przekazuje tę informację Głównemu Lekarzowi Weterynarii.

Ponadto powiatowy lekarz weterynarii powiadamia państwowego powiatowego inspektora sanitarnego właściwego dla miejsca prowadzenia działalności nadzorowanej o wystąpieniu w stadzie hodowlanym gatunku kura (*Gallus gallus*) serotypu *Salmonella* objętego programem.

4.4.3. Środki i prawodawstwo w przypadku uzyskania dodatniego wyniku badania laboratoryjnego

Zostały szczegółowo określone w części A w ust. 1.6.

4.4.4. Sposób przeprowadzania kontroli i środki podejmowane w przypadku uzyskania dodatniego wyniku badania laboratoryjnego

Gospodarstwa prowadzące hodowlę lub wylęg drobiu podlegają zatwierdzeniu przez powiatowego lekarza weterynarii, który przeprowadza kontrolę zgodnie z § 5

rozporządzenia Ministra Rolnictwa i Rozwoju Wsi z dnia 16 września 2004 r. w sprawie szczegółowych wymagań weterynaryjnych mających zastosowanie do drobiu i jaj wylęgowych.

W przypadku uzyskania dodatniego wyniku badań laboratoryjnych próbek pobranych z inicjatywy hodowcy w zakresie wykrycia w stadzie hodowlanym gatunku kura (*Gallus gallus*) serotypu *Salmonella* objętego programem, stosuje się przepisy art. 42 ust. 1–5 ustawy z dnia 11 marca 2004 r. o ochronie zdrowia zwierząt oraz zwalczaniu chorób zakaźnych zwierząt. Powiatowy lekarz weterynarii zgodnie z art. 44 ust. 1 ww. ustawy podejmuje czynności weterynaryjne w celu wykrycia lub wykluczenia choroby, w tym wydaje decyzję administracyjną, w której nakazuje m.in. izolację drobiu znajdującego się w gospodarstwie w poszczególnych kurnikach oraz zakazuje przemieszczania drobiu z gospodarstwa i do gospodarstwa, chyba że drób na wniosek hodowcy zostanie przemieszczony do rzeźni, a także wywożenia jaj wylęgowych z gospodarstwa.

4.4.5. Środki i prawodawstwo w zakresie kontroli choroby

- 1) art. 57 ustawy z dnia 11 marca 2004 r. o ochronie zdrowia zwierząt oraz zwalczaniu chorób zakaźnych zwierząt;
- 2) rozporządzenie (WE) nr 2160/2003 Parlamentu Europejskiego i Rady z dnia 17 listopada 2003 r. w sprawie zwalczania salmonelli i innych określonych odzwierzęcych czynników chorobotwórczych przenoszonych przez żywność;
- 3) rozporządzenie Komisji (WE) nr 1177/2006 z dnia 1 sierpnia 2006 r. w sprawie wykonania rozporządzenia (WE) nr 2160/2003 Parlamentu Europejskiego i Rady w odniesieniu do wymogów dotyczących stosowania szczególnych metod kontroli w ramach krajowych programów zwalczania salmonelli u drobiu;
- 4) rozporządzenie Komisji (UE) nr 200/2010 z dnia 10 marca 2010 r. w sprawie wykonania rozporządzenia (WE) nr 2160/2003 Parlamentu Europejskiego i Rady w odniesieniu do celu unijnego ograniczenia częstości występowania serotypów salmonelli w dorosłych stadach hodowlanych gatunku *Gallus gallus*.

4.4.6. Środki i prawodawstwo w zakresie odszkodowania dla właścicieli zwierząt poddanych ubojowi lub zabitych

- 1) ustawa z dnia 11 marca 2004 r. o ochronie zdrowia zwierząt oraz zwalczaniu chorób zakaźnych zwierząt (art. 49 i 57c);

2) zostały opisane w części A w ust. 1.8.

4.4.7. Środki w zakresie bezpieczeństwa biologicznego obowiązujące w gospodarstwach

Rozporządzenie Ministra Rolnictwa i Rozwoju Wsi z dnia 16 września 2004 r. w sprawie szczegółowych wymagań weterynaryjnych mających zastosowanie do drobiu i jaj wylęgowych.

Zaleca się stosowanie w gospodarstwie środków bioasekuracji. Są one określone w zasadach dobrej praktyki produkcyjnej (GMP) i dobrej praktyki higienicznej (GHP). Dodatkowe informacje dotyczące bezpieczeństwa biologicznego są umieszczone na stronie Głównego Inspektoratu Weterynarii, w zakładce „Zdrowie i ochrona zwierząt”.

5. Ogólny opis kosztów i korzyści

Główną korzyścią z realizacji programu będzie znaczna redukcja poziomu zakażeń stad pałeczkami *Salmonella*, co zwiększy konkurencyjność polskiego drobiu i jaj wylęgowych na rynku Unii Europejskiej, jak również na rynkach państw trzecich.

Ponadto należy podkreślić, że salmonelloza jest najczęściej notowaną chorobą odzwierzęcą, a skażone produkty drobiowe są główną przyczyną wywołującą zachorowania u ludzi. Kontynuacja realizacji „Krajowego programu zwalczania *Salmonella* w stadach hodowlanych gatunku kura (*Gallus gallus*)” pozwoli w dłuższej perspektywie na osiągnięcie celu unijnego i ograniczenie występowania serotypów *Salmonella* objętych programem do 1% lub poniżej tej wartości, a także spowoduje znaczącą redukcję zakażenia pionowego i przenoszenia pałeczek *Salmonella* na niższe szczeble piramidy hodowlanej drobiu, tj. na stada kur niosek lub brojlerów. Tym samym zakup piskląt ze stad hodowlanych objętych programem oraz stosowanie zasad bioasekuracji i dobrej praktyki higienicznej w gospodarstwach utrzymujących nioski i brojlery pozwoli na znaczne obniżenie zakażenia w tych populacjach drobiu, a w konsekwencji zmniejszy się liczba zachorowań u ludzi, dzięki czemu zostaną poważnie zredukowane koszty leczenia. Zostaną zmniejszone również nakłady ze środków budżetu państwa przeznaczone na realizację programów zwalczania *Salmonella* w stadach kur niosek oraz brojlerów.

Szacowane ogólne koszty realizacji programu w 2012 r. wyniosą 5 797 068,99 zł. Z ogólnej sumy szacowanych kosztów programu strona polska wystąpiła

z wnioskiem o współfinansowanie kosztów realizacji programu w wysokości 1 237 358,88 euro. Są to szacunkowe koszty, które zostaną dostosowane do wielkości wydatków przeznaczonych na zwalczanie chorób zakaźnych zwierząt zawartych w ustawie budżetowej na rok 2012 z dnia 2 marca 2012 r. (Dz. U. poz. 273).

Szacowane ogólne koszty realizacji programu w 2013 r. wyniosą 3 581 308,47 zł. Z ogólnej sumy szacowanych kosztów programu strona polska będzie występowała z wnioskiem o współfinansowanie programu w wysokości 809 317,32 euro.

Szacunkowe koszty realizacji programów w 2012 i 2013 r. wyrażone w zł zostały przeliczone na euro według prognozowanego kursu euro zawartego w „Wytocznych dotyczących stosowania jednolitych wskaźników makroekonomicznych będących podstawą oszacowania skutków finansowych projektowanych ustaw” z dnia 23 grudnia 2011 r.

Są to szacunkowe koszty, które zostaną dostosowane do wielkości wydatków przeznaczonych na zwalczanie chorób zakaźnych zwierząt w ustawie budżetowej na rok 2013.

6. Dane dotyczące rozwoju epidemiologicznego w ostatnich pięciu latach

6.1. Rozwój salmonellozy odzwierzęcej

6.1.1. Dane dotyczące rozwoju salmonellozy odzwierzęcej

Rok: **2006** Sytuacja z dnia: 31.12.2006 r. (dane zostały zebrane na podstawie dobrowolnego monitoringu)

Gatunek: **Gallus gallus** Choroba/zakażenie ^{a)}: *Salmonella* Enteritidis; S. Typhimurium; S. Infantis; S. Hadar, S. Virchow

Region	Rodzaj stada ^{b)}	Łączna liczba stad ^{c)}	Łączna liczba sztuk drobiu	Łączna liczba stad objętych programem	Łączna liczba sztuk drobiu objętych programem	Liczba zbadanych stad ^{d)}	Liczba stad ^{e)} z dodatnim wynikiem ^{a)}			Liczba stad zlikwidowanych ^{a)}		Łączna liczba sztuk drobiu poddanych ubojowi lub zniszczonych ^{a)}		Ilość zniszczonych jaj (liczba lub masa) ^{a)}		Ilość jaj skierowanych do produkcji (liczba lub masa) ^{a)}	
							(a1)	(a2)	(a3)	(a4)	(a3)	(a4)	(a3)	(a4)	(a3)	(a4)	(a3)
Rzeczpospolita Polska																	
Ogółem	Hodowlane dorosłe	1100		990		850	109	15	52	0	0	0	0	brak danych	brak danych	brak danych	brak danych

Objaśnienia

^{a)} Dla *Salmonelli* odzwierzęcej należy wskazać serotypy objęte programem zwalczania: (a1) dla *Salmonella* Enteritidis, (a2) dla *Salmonella* Typhimurium, (a3) dla innych serotypów, (a4) dla *Salmonella* Enteritidis lub *Salmonella* Typhimurium.

^{b)} Stada hodowlane (chów, stada dorosłe).

^{c)} Łączna liczba stad w regionie, włączając stada kwalifikujące się i niekwalifikujące się do programu.

^{d)} Liczba stad zbadana na obecność serotypu *Salmonella* objętego programem. W tej kolumnie nie należy stada liczyć dwa razy, nawet jeżeli przebadano je więcej niż jeden raz.

^{e)} Jeżeli, zgodnie z przypisem ^{d)}, zbadano stado więcej niż jeden raz, dodatni wynik badania powinien być brany pod uwagę tylko raz.

Rok: **2007–2010** Sytuacja z dnia: ostatni dzień grudnia każdego roku (dane zostały zebrane na podstawie wyników realizacji „Krajowego programu zwalczania niektórych serotypów *Salmonella* w stadach hodowlanych gatunku kura *Gallus gallus*”)

Gatunek: ***Gallus gallus*** Choroba/zakażenie ^{a)}: *Salmonella* Enteritidis; S. Typhimurium; S. Infantis; S. Hadar, S. Virchow

Region	Rodzaj stada ^{b)}	Łączna liczba stad ^{c)}	Łączna liczba sztuk drobiu	Łączna liczba stad objętych programem	Łączna liczba sztuk drobiu objętych programem	Liczba zbadanych stad ^{d)}	Liczba stad ^{e)} z dodatnim wynikiem ^{a)*}			Liczba stad zlikwidowanych ^{a)*}		Łączna liczba sztuk drobiu poddanych ubojowi lub zniszczonych ^{a)*}		Ilość zniszczonych jaj (liczba) ^{a)}		Liczba jaj skierowanych do produkcji ^{a)}	
							(a1)	(a2)	(a3)	(a4)	(a3)	(a4)	(a3)	(a4)	(a3)	(a4)	(a3)
Rzeczpospolita Polska																	
2007	Hodowlane dorosłe	989	8 980 270	974	8 852 878	965	19	6	6	24	6	172 597	40 244	735 234	280 375	212 040	0
2008	Hodowlane (dorośle oraz w okresie odchowu)	1184	11 015 952	1183	10 983 615	1159	45	5	13	50	13	305 413	93 484	1 638 761	475 278	216 134	74 310
2009	Hodowlane (dorośle oraz w okresie odchowu)	1498	14 576 537	1456	14 155 340	1448	24	5	7	31**	6	209 309	56 852	784 270	668 302	293 107	120 769

2010	Hodowlane (dorosłe oraz w okresie odchowu)	1861	18 077 996	1844	17 935 552	1839	35	2	6	28	4	152 577	25 730	332 840	91 819	225 363	88 167
------	--	------	---------------	------	---------------	------	----	---	---	----	---	------------	-----------	---------	-----------	------------	-----------

Objaśnienia

a) Dla *Salmonelli* odzwierzęcej należy wskazać serotypy objęte programem zwalczania: (a1) dla *Salmonella Enteritidis*, (a2) dla *Salmonella Typhimurium*, (a3) dla innych serotypów, (a4) dla *Salmonella Enteritidis* lub *Salmonella Typhimurium*.

b) Stada hodowlane (chów, stada dorosłe).

c) Łączna liczba stad w regionie, włączając stada kwalifikujące się i niekwalifikujące się do programu.

d) Liczba stad zbadana na obecność serotypu *Salmonella* objętego programem. W tej kolumnie nie należy stada liczyć dwa razy, nawet jeżeli przebadano je więcej niż jeden raz.

e) Jeżeli, zgodnie z przypisem ^{d)}, zbadano stado więcej niż jeden raz, dodatni wynik badania powinien być brany pod uwagę tylko raz.

*Również drób w okresie odchowu.

** Jedno stado powiązane epidemiologiczne ze stadem zakażonym.

6.2. Dane dotyczące badań w ramach nadzoru i badań laboratoryjnych**Rok: 2007–2010**Gatunek zwierząt ^{a)}: kura *Gallus gallus*Kategoria ^{b)}: stada hodowlane (wszystkie stada)

Opis zastosowanych badań laboratoryjnych (serologicznych): zgodnie z ust. 3 załącznika do rozporządzenia nr 1003/2005 oraz rozporządzenia nr 200/2010

Opis zastosowanych badań laboratoryjnych (mikrobiologicznych i wirusologicznych): zgodnie z ust. 3 załącznika do rozporządzenia nr 1003/2005 oraz rozporządzenia nr 200/2010

Region ^{c)}	Badania serologiczne		Badania mikrobiologiczne i wirusologiczne		Inne badania mikrobiologiczne	
	Liczba zbadanych próbek ^{d)}	Liczba próbek z dodatnim wynikiem badań ^{e)}	Liczba zbadanych próbek ^{d)}	Liczba próbek z dodatnim wynikiem badań ^{e)}	Liczba zbadanych próbek ^{d)}	Liczba próbek z dodatnim wynikiem badań ^{e)}
Rzeczpospolita Polska						
2007	12*	38	2 655	38	-	-
2008	207	63	8 446	63	-	-

2009	268	36	2 097	36	-	-
2010	104	43	Badanie bakteriologiczne: 1947 Badanie efektu hamującego: 1844 Badanie skuteczności odkażania: 53	Badanie bakteriologiczne: 43; Badanie efektu hamującego: 0 Badanie skuteczności odkażania: 0	Inne (np. badanie paszy i wody): 38	brak danych

Objaśnienia

*część badań serologicznych była wykonywana na koszt hodowcy

a) Gatunek zwierząt.

b) Kategoria/dodatkowe określenia, np. stada hodowlane, kury nioski, brojlery, indyki hodowlane, indyki brojlery.

c) Region określony w zatwierdzonym programie kontroli.

d) Liczba zbadanych próbek.

e) Liczba próbek z dodatnim wynikiem badań.

6.3. Dane dotyczące zakażenia**Rok: 2007–2010****Gatunek kura (*Gallus gallus*) – stada hodowlane**

Region i rok	Liczba zakażonych stad	Liczba zakażonych zwierząt poddanych ubojowi lub zabitych podczas realizacji programu
Rzeczpospolita Polska – 2007	38	265 925*
Rzeczpospolita Polska – 2008	63	398 897*
Rzeczpospolita Polska – 2009	36	266 161*
Rzeczpospolita Polska – 2010	43	178 307*

7. Założenia programu związane z badaniami laboratoryjnymi

Rok: 2012

Gatunek kura (*Gallus gallus*) - stada hodowlane (wszystkie stada)

Region	Rodzaj badania	Populacja	Rodzaj próbki	Cel	Liczba planowanych badań
Rzeczpospolita Polska	badanie bakteriologiczne	stada hodowlane	kał / okładziny na obuwie/ kurz	wykrycie stada zakażonego	2056
				stwierdzenie skuteczności przeprowadzonego odkażania	150
				stwierdzenie efektu hamującego	2056
	badanie serologiczne			określenie serotypu	102

Rok: 2013

Gatunek kura *Gallus gallus* - stada hodowlane (wszystkie stada)

Region	Rodzaj badania	Populacja	Rodzaj próbki	Cel	Liczba planowanych badań
Rzeczpospolita Polska	badanie bakteriologiczne	stada hodowlane	kał / okładziny na obuwie/ kurz	wykrycie stada zakażonego	2056
				stwierdzenie skuteczności przeprowadzonego odkażania	90
				stwierdzenie efektu hamującego	2056
	badanie serologiczne			określenie serotypu	102

7.1. Badania laboratoryjne stad

Rok: 2012

Gatunek: *Gallus gallus* Choroba/zakażenie^{a)}: serotypy *Salmonella* o największym znaczeniu dla zdrowia publicznego

Region	Rodzaj stada ^{b)}	Łączna liczba stad ^{c)}	Łączna liczba sztuk drobiu	Łączna liczba stad objętych programem	Łączna liczba sztuk drobiu objętych programem	Przewidywana liczba stad do zbadania ^{d)}	Przewidywana liczba stad z dodatnim wynikiem badania ^{a)}			Przewidywana liczba stad do likwidacji ^{e)}		Łączna przewidywana liczba sztuk drobiu poddanych ubojowi lub zabitych ^{a)}		Przewidywana ilość jaj do zniszczenia (liczba w sztukach lub masa w tonach) ^{a)}		Przewidywana ilość jaj skierowana do produkcji (liczba w sztukach lub masa w tonach) ^{a)}	
							(a1)	(a2)	(a3)	(a4)	(a3)	(a4)	(a3)	(a4)	(a3)	(a4)	(a3)
Rzeczpospolita Polska																	
Ogółem	Stada hodowlane (dorosłe oraz w okresie odchowu)	1852	17 973 316	1835	17 830 872	1832	30			30		167 160		542 936 szt.		393 160 szt.	

Objaśnienia

^{a)} Dla *Salmonelli* odzwierzęcej należy wskazać serotypy objęte programem kontroli (a1) dla *Salmonella* Enteritidis, (a2) dla *Salmonella* Typhimurium, (a3) dla innych serotypów, (a4) dla *Salmonella* Enteritidis lub *Salmonella* Typhimurium.

^{b)} Stada hodowlane (chów, stada dorosłe).

^{c)} Łączna liczba stad w regionie, włączając stada kwalifikujące się i niekwalifikujące się do programu.

^{d)} Liczba stad zbadana na obecność serotypu *Salmonella* objętego programem. W tej kolumnie nie należy stada liczyć dwa razy, nawet jeżeli przebadano je więcej niż jeden raz.

^{e)} Jeżeli, zgodnie z przypisem^{d)}, zbadano stado więcej niż jeden raz, dodatni wynik badania powinien być brany pod uwagę tylko raz.

Rok: 2013

Gatunek: *Gallus gallus*Choroba/zakażenie^{a)}: serotypy *Salmonella* o największym znaczeniu dla zdrowia publicznego

Region	Rodzaj stada ^{b)}	Łączna liczba stad ^{c)}	Łączna liczba sztuk drobiu	Łączna liczba stad objętych programem	Łączna liczba sztuk drobiu objętych programem	Przewidywana liczba stad do zbadania ^{d)}	Przewidywana liczba stad z dodatnim wynikiem badania ^{a)}			Przewidywana liczba stad do likwidacji ^{e)}		Łączna przewidywana liczba sztuk drobiu poddanych ubojowi lub zabitych ^{a)}		Przewidywana ilość jaj do zniszczenia (liczba w sztukach lub masa w tonach) ^{a)}		Przewidywana ilość jaj skierowana do produkcji (liczba w sztukach lub masa w tonach) ^{a)}	
							(a1)	(a2)	(a3)	(a4)	(a3)	(a4)	(a3)	(a4)	(a3)	(a4)	(a3)
Rzeczpospolita Polska																	
Ogółem	Stada hodowlane (dorosłe oraz w okresie odchowu)	1852	17 973 316	1835	17 830 872	1832	18			18		100 296		339 335 szt.		245 725 szt.	

Objaśnienia

^{a)} Dla *Salmonelli* odzwierzęcej należy wskazać serotypy objęte programem kontroli: (a1) dla *Salmonella* Enteritidis, (a2) dla *Salmonella* Typhimurium, (a3) dla innych serotypów – określić stosownie do sytuacji, (a4) dla *Salmonella* Enteritidis lub *Salmonella* Typhimurium.

^{b)} Stada hodowlane (chów, stada dorosłe).

^{c)} Łączna liczba stad w regionie, włączając stada kwalifikujące się i niekwalifikujące się do programu.

^{d)} Liczba stad zbadana na obecność serotypu *Salmonella* objętego programem. W tej kolumnie nie należy stada liczyć dwa razy, nawet jeżeli przebadano je więcej niż jeden raz.

^{e)} Jeżeli, zgodnie z przypisem^{d)}, zbadano stado więcej niż jeden raz, dodatni wynik badania powinien być brany pod uwagę tylko raz.

8. Szczegółowa analiza kosztów programu¹⁾

Rok: 2012

Przeznaczenie kosztów	Wyszczególnienie	Szacunkowa liczba jednostek	Szacunkowy jednostkowy koszt w złotych	Szacunkowy jednostkowy koszt w euro ²⁾	Suma ogółem (w złotych)	Suma ogółem ²⁾ (w euro)	Finansowanie wspólnotowe
1.Badania laboratoryjne							
1.1. Koszt badań laboratoryjnych	Badanie bakteriologiczne w ramach pobierania próbek przez powiatowego lekarza weterynarii	2056 badań	11,12 zł/badanie	2,67	22 862,72	5 482,67	tak
	Badanie efektu hamującego wzrost bakterii	2056 badań	0,77 zł/badanie	0,18	1 583,12	379,65	tak
	Badanie w kierunku stwierdzenia skuteczności przeprowadzonego odkażania	150 badań	12,70 zł/badanie	3,05	1 905,00	456,83	tak
	Inne badania (np. badania paszy i wody)	34 badania	20,23 zł/badanie	4,85	687,82	164,94	tak
	Badanie w kierunku określenia serotypu odpowiednich izolatów	102 badania	109,82 zł/badanie	26,34	11 201,64	2 686,24	tak
Badania laboratoryjne - łącznie					38 240,30	9 170,34	-

Badania laboratoryjne - łącznie + 7% kosztów ogólnych ³⁾					40 917,12	9 812,26	-
1.2. Koszt pobierania próbek	Pobranie próbek	236 godz. ⁴⁾	29,65 zł/godz.	-	6 997,40	-	nie
	Dojazd do gospodarstwa w celu pobrania próbek	17 422 km	0,64 zł/km	-	11 150,08	-	nie
	Transport próbek do laboratorium	15 080 km	0,53 zł/km	-	7 992,40	-	nie
	Koszt dostarczenia prób – inne usługi	10 wysyłek	35,56 zł/wysyłka	-	355,60	-	nie
1.3. Inne koszty	Materiały, sprzęt potrzebny do pobrania próbek w gospodarstwie	5 224 zestawy	3,25 zł/zestaw	-	16 978,00	-	nie
	Odzież jednorazowa	694 zestawy	4,71 zł/zestaw	-	3 268,74	-	nie
2. Szczepienie lub leczenie	Program nie przewiduje	-	-	-	-	-	-
2.1. Zakup szczepionki	-	-	-	-	-	-	-
2.2. Koszty dystrybucji	-	-	-	-	-	-	-
2.3. Koszty podania	-	-	-	-	-	-	-

2.4. Koszty kontroli	-	-	-	-	-	-	-
3. Ubój							
3.1. Odszkodowanie za drób i jaja	Odszkodowanie za drób linii mięsnej poddany unieszkodliwieniu	39 004 szt.	24,04 zł/szt.	5,76	937 656,16	224 857,59	tak
	Odszkodowanie za drób linii nieśnej poddany unieszkodliwieniu	44 576 szt.	45,74 zł/szt.	10,97	2 038 906,24	488 946,34	tak
	Odszkodowanie za zniszczone jaja wylęgowe	542 936 szt.	0,80 zł/szt.	0,19	434 348,80	104 160,38	tak
	Odszkodowanie za drób linii mięsnej, pomniejszone o wartość drobiu kierowanego do uboju	44 576 szt.	18,66 zł/szt.	4,47	831 788,16	199 469,58	tak
	Odszkodowanie za drób linii nieśnej, pomniejszone o wartość drobiu kierowanego do uboju	39 004 szt.	15,71 zł/szt.	3,77	612 752,84	146 943,13	tak
	Odszkodowanie za jaja nieinkubowane poddane obróbce cieplnej	393 160 szt.	0,67 zł/szt.	0,16	263 417,20	63 169,59	tak
	Odszkodowanie za pasze	0,6 tony (1 stado)	1000 zł/tona	-	600,00	-	nie

	Odszkodowania za sprzęt, który nie może być poddany odkażaniu	8 564 szt.	2,73 zł/szt.	-	23 379,72	-	nie
3.2. Koszt transportu do rzeźni lub zakładu przetwórczego produktów ubocznych pochodzenia zwierzęcego	Załadunek	7 stad x 5572 sztuki drobiu	0,27 zł/szt.	-	10 531,08	-	nie
	Transport	2 264 km	8,17 zł/km	-	18 496,88	-	nie
3.3. Koszty zniszczenia lub unieszkodliwienia	Zabicie drobiu	83 580 szt.	4,03 zł/szt.	-	336 827,40	-	nie
	Unieszkodliwianie drobiu	167 160 kg	0,92 zł/kg	-	153 787,20	-	nie
	Unieszkodliwienie jaj	542 936 szt.	0,05 zł/szt.	-	27 146,80	-	nie
	Zniszczenie paszy	0,6 tony (1 stado)	400 zł/tona	-	240,00	-	nie
	Unieszkodliwienie odpadów laboratoryjnych	5 989 kg	2,65 zł/kg	-	15 870,85	-	nie
3.4. Strata w przypadku uboju	-	-	-	-	-	-	-

3.5. Koszt obróbki produktów	Obróbka chemiczna paszy	0 ton	-	-	-	-	nie
4. Czyszczenie i odkażanie⁵⁾	Nie dotyczy	-	-	-	-	-	-
5. Wynagrodzenia (rzeczoznawcy)	Koszt wyceny 1 stada i jaj wylęgowych	2 godz. x 30 stad x 2 rzeczoznawców	28,59 zł/godz.	-	3 430,80	-	nie
	Koszty dojazdu rzeczoznawcy	302 km	0,76 zł/km	-	229,52	-	nie
6. Towary konsumpcyjne i specjalny sprzęt	-	-	-	-	-	-	-
7. Inne koszty	-	-	-	-	-	-	-
OGÓLEM					5 797 068,99	-	
OGÓLEM (koszty kwalifikowalne)					5 159 786,52	1 237 358,88 +/- 0,01 euro	

Objaśnienia

¹⁾ Analiza obejmuje szacunki kosztów ponoszonych w ramach programu. Nie wlicza się kosztów stałych. Wszystkie wartości są podane bez VAT. Koszt programu obliczono wg kursu euro 4,17 zł. zgodnie z wytycznymi Ministra Finansów z dnia 23 grudnia 2011 r. dotyczącymi stosowania jednolitych wskaźników makroekonomicznych będących podstawą oszacowania skutków finansowych projektowanych ustaw.

²⁾ Koszt jednostkowy w euro jest podany w zaokrągleniu do 2 miejsc po przecinku.

³⁾ Zgodnie z decyzją wykonawczą Komisji 2011/807/UE z dnia 30 listopada 2011 r. zatwierdzającą roczne i wieloletnie programy oraz wkład finansowy Unii w zakresie zwalczania, kontroli i monitorowania niektórych chorób zwierząt i chorób odzwierzęcych, przedstawione przez państwa członkowskie na 2012 rok i na lata następne.

⁴⁾ Tylko pobieranie próbek przeprowadzone przez lekarzy wyznaczonych i zakłady lecznicze dla zwierząt.

⁵⁾ Odkażanie jest rutynową czynnością wykonywaną zawsze przed zasiedleniem obiektu, stąd jego koszty ponoszone są przez hodowcę. Są to szacunkowe koszty realizacji programu, które zostaną dostosowane do wielkości wydatków zaplanowanych na zwalczanie chorób zakaźnych zwierząt w ustawie budżetowej na rok 2012 z dnia 2 marca 2012 r.

Rok: 2013

Przeznaczenie kosztów	Wyszczególnienie	Szacunkowa liczba jednostek	Szacunkowy jednostkowy koszt w złotych	Szacunkowy jednostkowy koszt w euro ²⁾	Suma ogółem (w złotych)	Suma ogółem ²⁾ (w euro)	Finansowanie wspólnotowe
1.Badania laboratoryjne							
1.1. Koszt badań laboratoryjnych	Badanie bakteriologiczne w ramach pobierania próbek przez powiatowego lekarza weterynarii	2056 badań	11,12 zł/badanie	2,85	22 862,72	5 862,24	tak
	Badanie efektu hamującego wzrost bakterii	2056 badań	0,77 zł/badanie	0,20	1 583,12	405,93	tak
	Badanie w kierunku stwierdzenia skuteczności przeprowadzonego odkażania	90 badań	12,70 zł/badanie	3,26	1 143,00	293,08	tak
	Inne badania (np. badania paszy i wody)	34 badania	20,23 zł/badanie	5,19	687,82	176,36	tak
	Badanie w kierunku określenia serotypu odpowiednich izolatów	102 badania	109,82 zł/badanie	28,16	11 201,64	2 872,22	tak
Badania laboratoryjne - łącznie					37 478,30	9 609,82	-

Badania laboratoryjne - łącznie + 7% kosztów ogólnych ³⁾					40 101,78	10 282,51	-
1.2. Koszt pobierania próbek	Pobranie próbek	236 godz. ⁴⁾	29,65 zł/godz.	-	6 997,40	-	nie
	Dojazd do gospodarstwa w celu pobrania próbek	17 422 km	0,64 zł/km	-	11 150,08	-	nie
	Transport próbek do laboratorium	15 080 km	0,53 zł/km	-	7 992,40	-	nie
	Koszt dostarczenia prób – inne usługi	10 wysyłek	35,56 zł/wysyłka	-	355,60	-	nie
1.3. Inne koszty	Materiały, sprzęt potrzebny do pobrania próbek w gospodarstwie	5 224 zestawy	3,25 zł/zestaw	-	16 978,00	-	nie
	Odzież jednorazowa	694 zestawy	4,71 zł/zestaw	-	3 268,74	-	nie
2. Szczepienie lub leczenie	Program nie przewiduje	-	-	-	-	-	-
2.1. Zakup szczepionki	-	-	-	-	-	-	-
2.2. Koszty dystrybucji	-	-	-	-	-	-	-

2.3. Koszty podania	-	-	-	-	-	-	-
2.4. Koszty kontroli	-	-	-	-	-	-	-
3. Ubój							
3.1. Odszkodowanie za drób i jaja	Odszkodowanie za drób linii mięsnej poddany unieszkodliwieniu	22 288 szt.	24,04 zł/szt.	6,16	535 803,52	137 385,52	tak
	Odszkodowanie za drób linii nieśnej poddany unieszkodliwieniu	27 860 szt.	45,74 zł/szt.	11,73	1 274 316,40	326 747,79	tak
	Odszkodowanie za zniszczone jaja wylęgowe	339 335 szt.	0,80 zł/szt.	0,21	271 468,00	69 607,18	tak
	Odszkodowanie za drób linii mięsnej, pomniejszone o wartość drobiu kierowanego do uboju	27 860 szt.	18,66 zł/szt.	4,78	519 867,60	133 299,38	tak
	Odszkodowanie za drób linii nieśnej, pomniejszone o wartość drobiu kierowanego do uboju	22 288 szt.	15,71 zł/szt.	4,03	350 144,48	89 780,64	tak
	Odszkodowanie za jaja nieinkubowane poddane obróbce cieplnej	245 725 szt.	0,67 zł/szt.	0,17	164 635,75	42 214,29	tak

	Odszkodowanie za pasze	0,6 tony (1 stado)	1000 zł/tona	-	600,00	-	nie
	Odszkodowania za sprzęt, który nie może być poddany odkażaniu	8 564 zł	2,73 zł/szt.	-	23 379,72	-	nie
3.2. Koszt transportu (do rzeźni/zakładu przetwórczego produktów ubocznych pochodzenia zwierzęcego)	Zaladunek jednego stada	4 stada x 5572 sztuki drobiu	0,27 zł/szt.	-	6 017,76	-	nie
	Transport jednego stada	2 264 km	8,17 zł/km	-	18 496,88	-	nie
3.3. Koszty zniszczenia lub unieszkodliwienia	Zabicie drobiu	50 148 szt.	4,03 zł/szt.	-	202 096,44	-	nie
	Unieszkodliwienie drobiu	100 296 kg	0,92 zł/kg	-	92 272,32	-	nie
	Unieszkodliwienie jaj	339 335 szt.	0,05 zł/szt.	-	16 966,75	-	nie
	Zniszczenie paszy	0,6 tony (1 stado)	400 zł/tona	-	240,00	-	nie
	Unieszkodliwienie odpadów laboratoryjnych	5 989 kg	2,65 zł/kg	-	15 870,85	-	nie

3.4. Strata w przypadku uboju	-	-	-	-	-	-	-
3.5. Koszt obróbki produktów	Obróbka chemiczna paszy	0 ton	-	-	-	-	nie
4. Czyszczenie i odkażanie⁵⁾	Nie dotyczy	-	-	-	-	-	-
5. Wynagrodzenia (rzecznawcy)	Koszt wyceny 1 stada i jaj wylęgowych	2 godz. x 18 stad x 2 rzeczoznawców	28,59 zł/godz.	-	2 058,48	-	nie
	Koszty dojazdu rzeczoznawcy	302 km	0,76 zł/km	-	229,52	-	nie
6. Towary konsumpcyjne i specjalny sprzęt	-	-	-	-	-	-	-
7. Inne koszty	-	-	-	-	-	-	-
OGÓŁEM					3 581 308,47	-	
OGÓŁEM (koszty kwalifikowalne)					3 156 337,53	809 317,32 +/- 0.01 euro	

Objaśnienia

¹⁾ Analiza obejmuje szacunki kosztów ponoszonych w ramach programu. Nie wlicza się kosztów stałych. Wszystkie wartości są podane bez VAT. Koszt programu obliczono wg kursu euro 3,90 zł, zgodnie z wytycznymi Ministra Finansów z dnia 23 grudnia 2011 r. dotyczącymi stosowania jednolitych wskaźników makroekonomicznych będących podstawą oszacowania skutków finansowych projektowanych ustaw.

- ²⁾ Koszt jednostkowy w euro jest podany w zaokrągleniu do 2 miejsc po przecinku.
- ³⁾ Zgodnie z decyzją wykonawczą Komisji 2011/807/UE z dnia 30 listopada 2011 r. zatwierdzającą roczne i wieloletnie programy oraz wkład finansowy Unii w zakresie zwalczania, kontroli i monitorowania niektórych chorób zwierząt i chorób odzwierzęcych, przedstawione przez państwa członkowskie na 2012 rok i na lata następne.
- ⁴⁾ Tylko pobieranie próbek przeprowadzone przez lekarzy wyznaczonych i zakłady lecznicze dla zwierząt.
- ⁵⁾ Odkażanie jest rutynową czynnością wykonywaną zawsze przed zasiedleniem obiektu, stąd jego koszty ponoszone są przez hodowcę. Są to szacunkowe koszty realizacji programu, które zostaną dostosowane do wielkości wydatków zaplanowanych na zwalczanie chorób zakaźnych zwierząt w ustawie budżetowej na rok 2013.